



**ENTOMOLOGISKA FÖRENINGEN
ÖSTERGÖTLAND**

Medlemsblad och program

2018

Framsida

Foto: Gabriella Gelland

Layout av medlemsblad och
foto om inget annat anges

Monika Sunhede

Inbjudan till entomologmötet 2018

3 – 5 augusti i Nyköping

2018 är det åter Sörmlandsentomologernas tur att vara värdar för entomologmötet. Den här gången kommer vi att hålla till i östra delen av landskapet med Nyköping som bas. Inkvartering och möten kommer att bli på Good Morning Hotel, Gumsbacken i Nyköping. Här finns intressanta exkursionslokaler inom bekvämt räckhåll. Lindbacke naturreservat ligger på gångavstånd och Ryssbergen finns i närheten för att nämna några.

Vi befinner oss mitt i planeringen så exkursionsprogram och övriga detaljer är inte klara än. Mer information med priser och anvisningar för bokning kommer i nästa nummer av ET. Information kommer också att finnas på SEF:s och Sörmlandsentomologernas hemsidor.

Varmt välkomna till Sörmland!

Föreningen Sörmlandsentomologerna



Två nykomlingar i Sörmlands dagfjärilsfauna är Sälgskimmerfjäril, *Apatura iris*, och kartfjäril, *Araschnia levana*. Foto: Andreas Grabs.

Första fyndet av sälgskimmerfjäril gjordes 2014 och 2017 var det år då den på allvar etablerade sig med fynd över en stor del av landskapet. Augusti 2017 noterades kartfjäril för första gången i landskapet, i Oxelösund.



Faunavakterilägret 1-3 augusti

Den 1-3 augusti 2018 ordnas ett läger i Sörmland för dig som är faunavaktare! Lägret kommer att omfatta exkursioner till intressanta småkrypslokaler, du kommer att få träffa andra faunavaktare och lära dig mer om övervakning av hotade arter. Temat är övervakningsmetodik. Lägret lovar både diskussioner och roliga övningar i fält och såklart utflykter till trevliga småkrypslokaler.

Mer information på www.sef.nu

Anmäl dig senast 11 juni till faunavakteri@sef.nu



Påväg till Vagnsmossen fastnar entomologerna så klart redan på parkeringen.

Verksamhetsberättelse 2017

Föreningen har under 2017 haft 124 betalande medlemmar. Under året har sex inomhusaktiviteter arrangerats av föreningen på Naturcentrum i Linköping med föredrag i blandade entomologiska ämnen. Man har kunnat lyssna till Tobias Ivarsson berätta om vildbin och Bengt-Åke Bengtsson om fjärilar i Tinnerö, Stanislav Snälls jakt på världens största skalbagge i Franska Guyana, Jonas Roth berätta om snäckor, sniglar och musslor i Östergötland, Ruth Hobro berätta om vad det är så kul med skinnbaggas och medlemmarnas bilder och fynd vid luciakaffet. På dessa möten har man kunnat köpa diverse entomologiska utensilier som föreningen saluför.



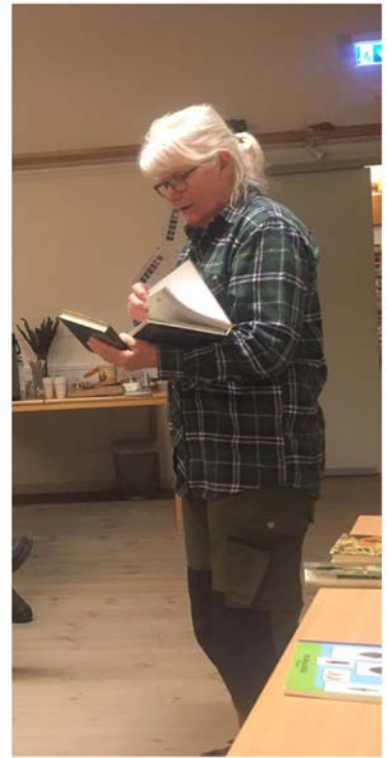
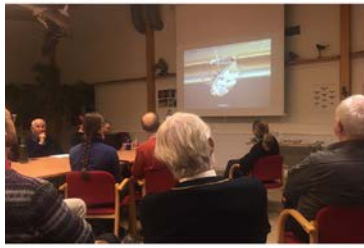
Gabriella Gelland och Björn Ström har hittat något spännande kryp på Filehajdar under Faunaväkterilägret på Gotland.

Dessutom har Småkrypens dag arrangerats tillsammans med Naturum vid Tåkern och en exkursion har genomförts till Vagnsmossen. Några medlemmar deltog vid ett Faunaväkteriläger som Artdatabanken arrangerade på Gotland och ytterligare några medlemmar deltog i Svenska entomologmötet strax där efter, även det på Gotland.

Styrelsen har haft två protokollförda sammanträden. Föreningen har bestämt att starta upp ett nytt atlasinventeringsprojekt kring bärfisar. Föreningen har även inrättat ett stipendium där studenter och medlemmar kan söka upp till sammanlagt 10 000kr för entomologiska studier. Föreningen har sponsrat medlemmarna Monika Sunhede och Gabriella Gellands arbete med att producera en bok om hoppspindlar.



Fjärilarna i Tinnerö gick Bengt-Åke Bengtsson igenom på detta möte. Foto: Nadja Auer



Jonas Roth gick igenom Östergötlands snäckor, sniglar och musslor med hjälp av sina fantastiska foton.

Ruth Hobro berättade passionerat om alla skinnbaggefamiljerna.



Stanislav Snäll (i högra hörnet) lockade mängder med medlemmar med sina otroliga bilder och insamlade insekter från Franska Guyana.



Veronikabärfis

Föreningen startar ett nytt inventeringsprojekt - bärfisar

TORBJÖRN BLIXT

Biolog, torbl192@gmail.com

I Entomologiska föreningen i Östergötlands regi har två större omfattande inventeringsprojekt på femårig basis genomförts i landskapet. "Dagfjärilar i Östergötland" (inklusive bastardsvärmare) mellan åren 2002-2007 och "Trollsländor i Östergötland" mellan 2008-2012. Bägge projekten engagerade en stor mängd entusiaster, såväl amatörer som professionella, och resulterade i fantastiska kunskaper med två sammanfattande böcker som slutprodukter. Tack vare dessa projekt vet vi otroligt mycket mer om till exempel utbredning och fyndbild för arterna i landskapet - en ovärderlig kunskap.

Det är nu dags att dra igång ett tredje projekt av samma karaktär, och det finns en mängd lämpliga artgrupper att välja från. Man kan basera valet på en mängd faktorer: naturvårdsnytta, hotbild, brist på



Bräsmabärfisen är klassad som nära hotad.

kunskap om utbredning eller biologi, om utbredningen bedöms komma att ändras pga olika påverkansfaktorer (klimat, skogsbruk, jordbruk, etc), artgruppens ekologiska roll i ekosystemet, med mera. Sedan får man även ha mer praktiska saker i åtanke, liksom enkelheten att finna och identifiera arterna i fält, mängden arter i Östergötland med omnejd, intresset bland allmänheten, tillgänglig bestämningslitteratur, och så vidare.

Det är med andra ord inte ett självklart val! Efter hård konkurrens från bland annat humlor och hopprätvingar så föll dock valet på Pentatomoidea - bärfisartade insekter. Pentatomoidea ingår i insektsordningen Hemiptera (halvvingar), där vi även finner stritar, växtlöss och växtsugare. Inom Pentatomoidea ingår, vilket det svenska namnet antyder, bärfisarna (Pentatomidae) som utgör ungefär hälften av arterna.

Det finns idag bedömt 53 bofasta arter i Sverige av bärfisartade insekter (Dyntaxa), varav 35 är noterade i Östergötland (Artportalen). Artgruppen är dock relativt förbisedd och det finns en stor sannolikhet att vi kommer hitta fler än dessa 35 arter under projektets gång! Artgruppen är väldigt tacksam på så vis att det idag finns bra, svensk litteratur samt omfattande bildgallerier på Internet. Enbart ett fåtal arter kräver insamling för säker bestämning, och ett vant öga kan bestämma de flesta arter snabbt, även från bilder. Det här gäller dock främst imago, för till skillnad från till exempel dagfjärilar och skalbaggar så genomgår inte bärfisartade insekter en

fullständig metamorfos (holometabol), utan en ofullständig metamorfos (hemimetabol). Detta innebär att istället för att gå från ägg, till larv, sedan puppa och slutligen imago, så utvecklas de från ägg till ett nymf-stadie, i vilket de under 4-5 stadier växer, ömsar och ändrar utseende till att slutligen bli imago. Även trollsländor genomgår en ofullständig metamorfos, men till skillnad från dem så stöter man ofta på nymfer av bärfisartade insekter på samma ställe som imago, vilket kan ställa till det och förvirra om man inte är vaksam. Här kommer den stora utmaningen ligga för oss som inventerar, vilket kommer att bli väldigt spännande. Se till att ta med er kameran ut i fält, eller samla in nymfer och föd upp hemma för säker bestämning.

Till skillnad från de tidigare projekten så kommer vi inledningsvis fokusera på rutor om 10x10 km istället för 5x5 km då vi inte vet vilket intresse som finns. Dagfjärilar och trollsländor ligger många varmt om hjärtat, bärfisar inte lika så (av outgrundlig anledning). Metodiken kommer finslipas och testas under 2018. Projektet kommer att sträcka sig mellan åren 2018-2023. Majoriteten av arterna övervintrar som imago, så den hugade får gärna ge sig ut och leta redan nu 1 januari.

Imago av bärfisartade insekter är som mest aktiva under hög- och sensommaren, undantaget ett fåtal arter. Augusti är en fantastisk månad, där en tur med slaghåven och banknings-klubban kan generera rikliga mängder individer och arter på korta stunder! Många arter är dessutom monofaga, dvs att de har enbart en art som värdväxt. Letar man således specifikt efter en viss art så kan det löna sig att läsa på om dess biologi för att sedan, via Artportalen eller efter egen kännedom, ge sig ut efter växter som



Ung nymf av grön bärfis.



Rödbent bärfis en stund efter sin sista ömsning. Den är nu vuxen men fortfarande inte utfärgad.

kan tänkas hysa intressanta arter. Ett fint exempel är den rödlistade spindelörtsskinnbaggen som, föga förvånande, enbart går på spindelört. Är du intresserad av att veta mer? Vare sig det handlar generellt om bärfisartade insekter eller om du är intresserad av att boka upp en ruta för det kommande projektet, maila mig så löser vi det. Vill du ha tips, trix och förslag på lämpliga habitat i närheten av där du bor så maila mig så kan vi säkert hitta något bra.

Lista på arter i Sverige.

www.dyntaxa.se/Taxon/Info/6000966?changeRoot=True

Länk till inventeringsrutor.

www.artportalen.se/Atlas/Area/8068/Layer/25/Taxon/6000966/FromYear/2018/ToYear/2018

Bildgalleri, ofta även olika nymfstadier. Ej alla Östgötska arter.

www.britishbugs.org.uk/gallery/heteroptera/Pentatomoidea/pentatomoidea.html

I övrigt rekommenderas Artportalen för mer specifik information om utbredning, antal, förekomst samt bilder. Inför projektets start är en Artportalen-workshop tänkt att genomföras för intresserade.

Med förhoppning om att vi ses ute i bärfismarkerna!

Nyfynd för Östergötland samt fynd av rödlistade arter i landskapet 2017.

KJELL ANTONSSON

Nya skalbaggar för Östergötland från 2015 - 2017 (med vissa undantag)

Fynden är tagna från Artportalen. Reservation för att alla fynden inte är validerade.

Svenskt namn	Vetenskapligt namn	Hot	Lokal	Årtal	Leg
Ekgetingbock	<i>Xylotrechus antilope</i>	NT	Hamra	2016	Peter Nilsson
Rödbrun blankbock	<i>Obrium brunneum</i>	NT	Herrborum	2016	T P Vinnersten
Fröbaggen	<i>Bruchus rufimanus</i>		Sjöbo-Knäppan, Norrköping	2015-17	M Sunhede, O Persson
Bladbaggen	<i>Cassida vittata</i>		Sjöbo-Knäppan, Hult, Stjärnorp	2015-17	M Sunhede, T Jacobsson
Bladbaggen	<i>Chrysolina gypsophilae</i>	NT	Malexander	2015-16	R och M Anderberg
Bunkestarrbock	<i>Donacia springeri</i>	NT	Holmsjögölen	2015	H Ljungberg
Bladbaggen	<i>Sermylissa halensis</i>		Tallebo, Norrköping	2017	C Williams
Brokbaggen	<i>Korynetes ruficornis</i>	VU	Stegeborg	2016	O Grahn, O Persson
Harlekinpiga	<i>Harmonia axyridis</i>		Linköping	2016	M Sunhede
Mögelbaggen	<i>Corticaria subamurensis</i>		Regnaholm	2016	O Persson m fl
Spetsviveln	<i>Stenoptera tenue</i>		Stjärnvik, Risinge	2015	J Dorell
Viveln	<i>Rhinusa neta</i>		Finspång, Norrköping	2015-16	O Persson, M Stenmark
Viveln	<i>Orchestes betuleti</i>	NT	Sjöbo-Knäppan	2015	M Sunhede
Viveln	<i>Tychius brevisculus</i>		Kuddby, Norrköping, Lkpg	2013-16	H Ljungberg m fl
Viveln	<i>Dodecastichus inflatus</i>		Torpavägen, Motala	2015	M Sunhede
Viveln	<i>Larinus sturnus</i>		Stjärnorp	2016	T Jacobsson
Kärnfruktsplintborre	<i>Scolytus mali</i>	NT	Herrborum, Norrkrog	2016	R Pettersson
Plattad lövedborre	<i>Xyleborus monographus</i>	NT	Ingelstad	2017	O Persson
Halvknäpparen	<i>Xylophilus corticalis</i>	NT	Händelö	2016	M Stenmark
Småknäpparen	<i>Trixagus leseigneuri</i>		Norrköping	2017	O Persson
Småknäpparen	<i>Trixagus meybohmi</i>		Norrköping	2017	O Persson
Palpbaggen	<i>Anacaena limbata</i>		Naturum Tåkern	2017	K Antonsson
Palpbaggen	<i>Hydrophilus aterrimus</i>	NT	Tinnerö	2015	J Landin
Målarguldbagge	<i>Oxythyrea funesta</i>		Vadstena	2016	J Peterson
Kortvingen	<i>Trichiusa immigrata</i>		Västra Harg	2016	O Persson
Kortvingen	<i>Placusa suecica</i>		Västra Harg	2016	O Persson
Kortvingen	<i>Lobrathium multipunctum</i>		Malexander	2016	M och R Anderberg
Klubbhornsbaggen	<i>Leptoplectus spinolae</i>	VU	Skedevi, Finspång	2013	J Viktorsson
Humlekortvinge	<i>Emus hirtus</i>	NT	Fröåsa, Kinda	2013	A Pettersson

Kommentarer till en del av nyfynden

- Fröbaggen *Bruchus rufimanus* hittas främst i Södra Sverige. Lever på åkerbönor mm. Sprider sig nu förmodligen för att bönderna odlar mer åkerbönor. Kallas bönsmyg av till exempel Jordbruksverket.
- Fyndet av målarguldbaggen är högst sensationellt, då det knappt finns några "naturliga" fynd av arten i Sverige. Är den på spridning eller har den förts in till Vadstena på något sätt?
- *Leptoplectus spinolae* är en hotad klubbhornsbagge med mycket få fynd i Sverige. Spännande fynd i en kanske något sämre utforskad del av Östergötland.
- Fyndet av halvknäpparen *Xylophilus corticalis* var efterlängtat av denna i övrigt västliga art.



Fröbaggen *Bruchus rufimanus* kläckt ur böna från åker i Motala.



Målarguldbaggen ser ungefär ut som den här nära släktingen som Nicklas Jansson hittat i Turkiet.



Klubbhornsbaggen *Leptoplectus spinolae* och halvknäpparen *Xylophilus corticalis*. Foto: Oskar Gran

- Det är anmärkningsvärt att det fortfarande går att hitta nya långhorningar för Östergötland med tanke på att det varit ganska intensiv undersökningsverksamhet under senare år. Flertalet långhorningar är dock svårfångade i fällor.



Ekgetingbock, *Xylotrechus antilope*. Foto och fynd: Peter Nilsson

- Rödbrun blankbock är dessutom ett av flera exempel på nyfynd i samband med att vi arrangerade svenska entomologmötet i Östergötland 2016.
- Fyndet av den stora palpbaggen *Hydrophilus aterimus* var överraskande då den främst hittas i Skåne och på Öland.
- Plattad lövvedborre *Xyleborus monographus*, NT, är en ny eklevande bagge i det välundersökta eklandskapet. Fyller upp en stor lucka från Kalmar till Mälardalen.
- Bladbaggen *Chrysolina gypsophilae* och det stora antalet övriga herbivora baggar på listan, visar att senare års fällundersökningar främst fångar vedlevande skalbaggar.
- Bladbaggen *Sermylissa halensis* är N om sydligaste Sverige, mycket sällsynt. Lever på gulmåra.
- Bladbaggen (sköldbaggen) *Cassida vittata* kan möjligen vara på spridning. Lever på åkerspärgel.



Sköldbaggen *Cassida vittata*.

- Humlekortvingen *Emus hirtus* är på senare år bara funnen i Skåne, Blekinge, Kalmar län samt Öland o Gotland. Kan denna stora spektakulära skalbagge ha levt undanskymt i Östergötland, trots ganska intensiva dyngbagge-studier.



Humlekortvinge *Emus hirtus*. Foto och fynd: Andreas Pettersson

Det finns många fler landskapsfynd från Östergötland i artportalen sedan senaste katalogen (Lundberg et al 1995). För den som vill djupdyka i detta är det bara att gå in på respektive katalog i artportalen, där nya för landskapet sedan senaste katalogen markeras med rött. Jag hann bara med skalbaggarna denna gång men återkommer kring andra insektsgrupper i kommande medlemsblad. Dock kan jag nämna tre andra nyfynd. Det ena är blomflugan *Melangyna pavloskyi* (arten finns ännu inte i artportalen) som jag själv fick i färgskålar i maj 2016 vid min sommarstuga på Dags mosse. Den är ny för Sverige. Det andra är glödsandbi (*Andrena fulva*) som flera sett i Ög under 2017. Flera lokaler i Ödeshög samt ett fynd i Motala. Först sedd av Gunnar (Gebbe) Björkman vid Isberga NR, 23/4 2017. Den tredje arten är kartfjärilen som nu verkar vara etablerad i landskapet. Första fyndet gjordes av Tuula Jacobsson 2013 och 2017 är den rapporterad från 15-20 lokaler.



Viveln *Larinus sturnus*. Foto och fynd: Tuula Jacobsson

Alla fynd av rödlistade evertebrater i Östergötland 2017

Fynden är tagna från Artportalen. Reservation för att alla fynden inte är validerade.

HK	Artnamn	Antal lok	HK	Artnamn	Antal lok
EN	Svart guldbagge	1	NT	Kalkkärrsgrynsnäcka	13
EN	Reliktsmalbi	1	NT	Kastanjespindel	3
EN	Flodpärlmussla	4	NT	Klubbsprötad bastardsvärmare	23
EN	Dvärgflickslända	2	NT	Klöverhumla	1
EN	Fetörtsblåvinge	8	NT	Läderbagge	16
EN	Tjockskalig målarmussla	1	NT	Mindre bastardsvärmare	28
VU	Nyponsandbi	4	NT	Mindre blåvinge	15
VU	Eucnemis capucina	2	NT	Mindre purpurmätare	2
VU	Euryusa optabilis	1	NT	Mosshumla	2
VU	Gullvivefjäril	8	NT	Ockragult gulvingsfly	2
VU	Mjölkörtsspinnare	2	NT	Piltecknad fältmätare	1
VU	Åkerväddsantennmal	3	NT	Plattad lövvedborre	1
VU	Väddgökbi	2	NT	Polymerus brevicornis	1
VU	Entandad plattbagge	1	NT	Prickvingad svävfluga	1
VU	Gulbukig jättevapenfluga	1	NT	Ptenidium gressneri	1
VU	Ekglasvinge	1	NT	Raggbock	1
DD	Marmorerad arvmal	1	NT	Reliktbock	9
NT	Askbarkmott	1	NT	Rhantus bistriatus	1
NT	Askbrunmal	1	NT	Rödfläckigt jordfly	1
NT	Aspmögelbagge	1	NT	Rödhalad vedsvampbagge	1
NT	Aspraktbagge	1	NT	Rödhjon	2
NT	Barkrödbeck	2	NT	Sandängsfly	1
NT	Barrskogsspinnare	2	NT	Sexfläckig bastardsvärmare	31
NT	Bredbrämrad bastardsvärmare	25	NT	Silversmygare	10
NT	Brun sammetslöpare	1	NT	Skeppsvarvsfluga	1
NT	Bräsmabärfis	1	NT	Smalsprötad bastardsvärmare	18
NT	Cis rugulosus	1	NT	Smalvingad blombock	2
NT	Dermestes gyllenhalii	1	NT	Spindelörtskinnbagge	1
NT	Dårgräsfjäril	13	NT	Stortapetserarbi	1
NT	Femstrimmig plattstumpbagge	1	NT	Större barksnäcka	1
NT	Fibblesandbi	1	NT	Svartbrun klaffmätare	1
NT	Fyrfläckad vedsvampbagge	1	NT	Svartfläckad rödbeck	2
NT	Grön aspvedbeck	1	NT	Svävflugedagsvärmare	8
NT	Grönhjon	2	NT	Sötvedelsvecklare	1
NT	Gulbent kamklobagge	1	NT	Taggbock	3
NT	Gulbrunt nejlikfly	2	NT	Tvärbandat vickerfly	1
NT	Guldsandbi	2	NT	Vickerglasvinge	1
NT	Hagtornsmalmätare	1	NT	Violettekantad guldvinge	17
NT	Hedpärlmorfjäril	1	NT	Vitt ugglemott	1
NT	Humlerotfjäril	4	NT	Vägtornsmätare	2
NT	Jungfrulinsfly	1	NT	Ängsmetallvinge	16
NT	Jungfrulinspraktmal	1	NT	Ängsnätfjäril	11

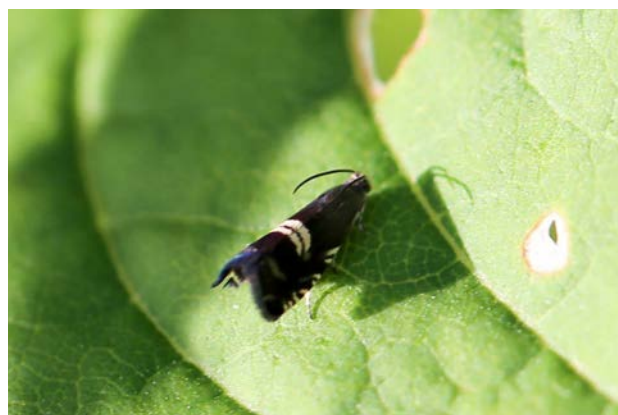
Kommentarer till en del av fynden av rödlistade arter

- Klubbsprötad bastardsvärmare (*Zygaena minos*), NT, fortsätter sitt segertåg norrut i Östergötland och finns nu i hela södra och SO delen av landskapet upp till i höjd med Linköping.



Klubbsprötad bastardsvärmare, *Zygaena minos*.
Foto och fynd: Tommy Karlsson

- Sötvedelsvecklare (*Cydia pallifrontana*), NT, har en starkt SO utbredning i Sverige med få fynd, men har nu hittats vid Berg, Vreta Kloster för första gången i landskapet av Jonas Waldeck.



Sötvedelsvecklare, *Cydia pallifrontana*.
Foto och fynd: Jonas Waldeck

- Mosshumlan (*Bombus muscorum*), NT, finns mest vid våra sydsvenska kuster samt Öland o Gotland, men har också en stabil population i sydvästligaste Östergötland.

- Fyndet av reliktmalbiet (*Lasioglossum quadrinotatum*), vid Odenstomta bekräftar att arten finns kvar på lokalen. Arten är bara funnen i Östergötland och i mycket låga populationer och klassad som EN (Starkt hotad).



Reliktmalbi, *Lasioglossum quadrinotatum*. Foto: Krister Hall

- Stortapetserarbi (*Megachile lagopoda*), NT, förmodades vara utdöd, men efter ett antal fynd under senare år, avslöjades dess uppehållsort till sandiga marker i slättbygden, som generellt är dåligt undersökta.

- Mjölkörtsspinnaren (*Lemonia dumi*), VU, är återfunnen på ett par lokaler på Kvarns skjutfält av Göran Engqvist och Göran Lindell.



Kalkkärrsgrynsnäcka, *Vertigo geyeri*. Foto: Jonas Roth



Åkerväddsantennmal, *Nemophora metallica*. Foto och fynd: Göran Lindell



Halvknäpparen, *Eucnemis capucina*.
Foto: Petter Andersson

- Rödhjon (*Pyrrhodium sanguineum*), NT, dyker upp med sporadiska fynd i landskapet. Arten är aktiv adult väldigt tidigt på året och kan därför möjligen vara en aning underrapporterad.
- Ängsskinbaggen *Polymerus brevicornis*, NT, är hittills endast funnen i sydligaste Sverige, men fyndet 2017, nära Norrköping ökar utbredningsbilden avsevärt.

- Smalvingad blombock (*Strangalia attenuata*), NT, gäckade oss länge vid de omfattande ekstudierna i Östergötland, men dyker nu upp då och då, särskilt mot kusten. Svärfångad i fällor.

På den negativa sidan har flera arter eftersökts på kända lokaler men ej återfunnits. Bland dessa kan nämnas reliktsmalbi – Össby, dvärgflickslända – Björkevik, gullvifjäril på fyra lokaler.

Faunaväkteri – dagfjärilsövervakning m m

Det är mycket på gång i svensk entomologi – flera trevliga möjligheter att utöva sin hobby och samtidigt hjälpa till att övervaka hur det går för fjärilar och andra småkryp. Om du vill göra en insats så tar du fram en nutida lokal på artportalen för t ex gullvivefjärilen, bastarsvärmare eller någon av de särskilt uppmärksammade trollsländorna som du kan läsa om på hemsidan; <http://www.trollslanedeforeningen.se/overvaka>, (grön mosaikslända, dvärgflickslända, citronfläckad kärrtrollslända, bred kärrtrollslända och pudrad kärrtrollslända) Även grön flodtrollslända och tundratrollslända är med men finns inte i Ög. Eller så tar du en rödlistad art, vilken som helst, som du vet är funnen i dina hemtrakter (helst högre hotkategori än NT). När du har bestämt dig för vilka lokaler du tänker besöka så meddelar du detta till undertecknad, så att inte flera personer åker på samma lokal och så att du blir registrerad som faunaväktare. Reseersättning utgår. Vid inmatningen söker du fram projektet "Faunaväkteri Småkryp". Vid inmatningen bör du mata in med en yta så att det syns var du gått och letat, samt ungefär hur länge du inventerat och vilket väder som rådde vid besökstillfället, samt antal olika individer du såg (bedömning). Hör av dig om du har frågor kring detta. Kontakt: Kjell Antonsson, tel: 0144 – 102 73, e-post: kjell.antonsson@home.se

Program 2018

Samtliga inomhusaktiviteter sker på Naturcentrum, Trädgårdsföreningen i Linköping, kl. 17.00, om ej annat anges. Fika serveras oftast till självkostnadspris (5-10 kr). Om du inte vet var Naturcentrum ligger eller har frågor angående någon programpunkt, kontakta den ansvarige eller någon ur programkommittén.



Foto: Stanislav Snäll

Söndagen den 18 februari – Årsmöte och föredrag - Fortsatta entomologiska studier i Turkiska ekskogar

Efter sedvanliga årsmötesförhandlingar och fika (ca 18.30) rapporterar vår medlem Nicklas Jansson från de senaste årens studier i Turkiet, detta entomologiskt rika land. Blandade bilder kring natur och kultur men med fokus på de eklevande småkrypen.

Ansvarig: Kjell Antonsson



Söndagen den 25 mars - Introduktion till de svenska stickmyggen

Anders Lindström, forskare på Statens veterinärmedicinska anstalt (SVA), berättar om de svenska stickmyggen. Anders har nyligen gett dem svenska namn och är en av få som behärskar denna relativt okända insektsgrupp. Visste du till exempel att det finns en stickmygga som nu heter grodmygga? Anledningen är att den främst suger blod på amfibier!

Ansvarig: Monika Sunhede



Söndagen den 22 april - Guldsteklarnas värld

Guldsteklarna hör till våra allra vackraste insekter samtidigt som de är en naturvårdsintressant grupp. Alexander Berg, som på kort tid seglat upp som en av våra främsta kännare av dessa insekter, berättar mer om dem och visar fantastiska bilder. Det kommer även finnas möjlighet att få hjälp med artbestämning.

Ansvarig: Tommy Karlsson



Foto: Malin Larsson

Resa till Härjedalen 12-15 juli

I år tänker föreningen ordna en resa till Härjedalen. Planen är att vi hyr en liten buss och packar den med glada entomologer och deras packning. Alternativet är att åka i bilar upp mot trakterna av Funäsdalen - Hamrafjället mm. Anmäl intresse snart, sista anmälningdag är den 1 maj 2018. Detta med bil/buss och logi-logistik gör att planeringen måste ske tidigt. På plats blir det utflykter till olika intressanta platser och åtminstone någon toppklättring till Hamrafjället. Men vi hoppas kunna erbjuda alternativ och bo på ett trevligt ställe, så att utflykter kan göras direkt därifrån. Kostnaderna är inte fastställda men föreningen kommer att sponsra resan så mycket vi kan. Mer detaljer kommer när vi vet mer.

Anmälan till Kjell Antonsson.



Foto: Malin Larsson

Söndagen den 22 juli, kl. 10 - Småkrypens dag vid Naturum Tåkern

På naturum Tåkern firas denna dag "Småkrypens dag" – kom och guidas av kunniga guider och därmed får du en inblick i småkrypens förtrollande värld., kl 10-15. Samarbete med Naturum Tåkern, se naturums hemsida för mer info. Plats; Naturum Tåkern vid Glänås.

Ansvarig: Kjell Antonsson



Foto: Malin Larsson

Helgen 3-5 augusti - Svenska entomologmötet i Nyköping

Mer information om detta kan man få på SEF:s och Sörmlandsentomologernas hemsidor. Hör av dig om du har för avsikt att åka och om vi kan ordna med samäkning.

Ansvarig: Kjell Antonsson



Söndagen den 23 september - Hur får dagfjärilarna ihop sina livspussel?

Dagfjärilarna är vackra och intressanta insekter. I kväll får vi veta mer om deras ekologi med hjälp av Magne Friberg, Lunds Universitet.

Ansvarig: Nicklas Jansson



Foto: Markus Franzén

Söndagen den 21 oktober - På fjärilsjakt i Vietnam

Markus Franzén startade sin insektskarriär i vår förening och har sedan dess forskat i både Tyskland och Sverige – i kväll visar han bilder och berättar om resor till Vietnam.

Ansvarig: Björn Ström

Söndagen den 9 december - Luciakaffe med bildvisning m m.

I kväll är alla välkomna att berätta om fynd, visa bilder, intressanta hemsidor m m. Vi bjuder på fika.

Ansvarig: Kjell Antonsson

Dessutom spontana utflykter och exkursioner som anmäls några dagar innan till Kjell Antonsson med samlingsplats och tid. I mån av tid kan vi sedan skicka ut ett mail om detta till medlemmarna, så att det blir ett gäng istället för dig ensam på den redan planerade eller spontana exkursionen. Vi hjälper gärna till med tips på utflyktsmål.



Kungssolvecklare, Pammene regiana, kläckt från kokonger insamlade invid Svartåfors, Östergötland

Kungssolvecklare, *Pammene regiana* (Zeller, 1849), ny art för Östergötland 2017

JONAS WALDECK, text och foto

Bohemsvägen 7, 590 71 Ljungsbro, jonas@waldeck.se

Kungssolvecklare, *Pammene regiana* (Zeller, 1849), synonymt namn Kunglig sykomorsolvecklare, noterades för första gången i Östergötland under 2017. Arten är monofag och bunden till tysklönn *Acer pseudoplatanus* L.. Det vetenskapliga namnet på tysklönn betyder ungefär 'falsk platan', och anspelar på att barken flagnar i stora skivor på äldre träd. Larven lever under sensommaren på lönnfrukterna, för att sedan använda de stora och släta barkflagor eller sprickor på stammen som skydd, där den spinner en kokong där den tillbringar senhöst, vinter och tidig vår, för att under senvåren förpuppa sig. Det dröjer normalt till juni innan de går att påträffas som fullbildade fjärilar, och man kan söka dem i eftermiddagssolen på eller i omedelbar närhet till värdväxten.



Kungssolvecklare Pammene regiana, vilande på ett lönnlöv.

Fjärilen är ca 15 mm mellan vingspetsarna, bakvingarna är bruna och framvingens grundfärg är svartbrun med en framträdande halvcirkelformad gul dorsalfleck och vanligtvis framträdande blyblå streck i vingens ytterkant. Vissa exemplar har även en tydlig gultecknad spegel mot framvingens ytterkant. Arten är sällsynt men har rödlistekriterie livskraftig LC (ArtDatabanken, 2015), och är funnen i samtliga landskap söder om Östergötland, inklusive Öland och Gotland (ArtFakta, 2017).

Orsaken till intresset av *regiana* var att jag påträffat en rad närbesläktade *Pammene* arter under 2014-2016 som lockats fram av olika feromoner, men just *regiana* saknades. Enligt litteratur, Nordens Vecklare, (Svensson, I. 2006), finns arten i södra Sverige, och efter konsultation av Bengt Åke Bengtsson, fick jag som förslag att leta kokonger av arten i 0.5-1.5 meters höjd på flagnande tysklönnbark innan fjärilen kläcker i juni. Jag kände till ett ställe med rikliga bestånd av tysklönn längs ner i södra Skåne, och under påsken 2017 gjorde jag ett avsök. Det resulterade i att jag hittade en 5-6 kokonger med larver, precis enligt instruktion. Och efter enbart 3 veckor inomhus hade de förpuppat sig och kläckts. Med denna nyförvärvade kunskap om insamling och kläckning använde jag sökfunktionen i artportalen (Artdatabanken. 2017) för att se om det fanns tysklönnar inrapporterade i närheten av Linköping. Jag såg att det fanns en markering på kartan invid Svartåfors, en kraftdam ute på slätten och som ligger mitt emellan mitt jobb i Mjärdevi och bostaden i



Kraftdammen i Svartåfors synlig till vänster. En enskilda tysklönn med regiana till höger i bild.

Ljungsbro. Så en dag efter jobbet åkte jag grusvägen över slätten istället för motorvägen och kunde hitta några späda, men framförallt ett äldre tysklönn träd med flagnad bark. Och under dessa barkflagor satt det rikligt med kokonger av olika årgångar. Hela trädet var även mycket välbesökt av stackmyror som turligt nog inte var intresserade av kokonger eller deras innehåll. Det var svårt att se om alla redan var kläckta från tidigare år, så jag samlade in 4 barkbitar med ca ett dussin kokonger. Och inom 3 veckor hade åter igen ett antal, totalt 6 stycken regiana kläckt fram.

Då kokongerna sitter kvar i flera år borde det vara förhållandevis enkelt att inventera parker, trädgårdar och vildväxande tysklönnar för att utforska spridningen i länet. I skrivande stund har jag bara hittat arten i just Svartåfors, men det var det första trädet

jag sökte av. Vill man samla in för kläckning bör det ske under maj för att ha goda chanser att larven är förpuppad och enkel att kläcka fram.

Trots att jag bor bara några få kilometer från Svartåfors var det först 2017 jag hittade denna spännande lokal. På nordost sidan, nedströms dammen, finns en vildvuxen lund med högt gräs, blandade lövträd, fruktträd och blommande buskar, och i dess ytterkant ett enskilda tysklönnträd. Efter ett eftersök på lokalen hittades flera andra fjärlisararter av intresse, som t.ex. Alhängevecklare, *Epinotia immundana* (Fischer von Röslerstamm, 1839) ny för Ög 2017, och Sötvedelsvecklare NT, *Grapholita pallifrontana* (Lienig & Zeller, 1846). Lokalen döljer säkert betydligt fler skyddsvärda och ovanliga arter vilket säkert kan visa sig om man gör en mer noggrann inventering.



Under barkflagor på tysklönnen kan man påträffa kokonger, som här, mitt i bild, 4 stycken.

Referenser

ArtDatabanken. 2015. Rödlistade arter i Sverige 2015. - ArtDatabanken SLU, Uppsala

ArtFakta. 2017. Pammene regiana, Artdatabanken. - SLU, Uppsala.
artfakta.artdatabanken.se/taxon/215219

ArtDatabanken. 2017, Artportalen. - SLU, Uppsala.
www.artportalen.se/

Svensson, I. 2006. Nordens vecklare. - Entomologiska Sällskapet i Lund.

Försäljning av material

I föreningen har vi följande insektsmateriel till försäljning från Tjeckiska Entosphinx.

Vi brukar ha med det mesta av materielen på föreningens innemöten förutom de större håvarna. Det går också bra att beställa för medlemmar så skickar vi mot portokostnad.

Vara	Pris
Nålar för montering av insekter storlek 00-3 paket 100 st	30 kr stål
	40 kr rostfritt stål
Uppklistringslappar till skalbaggar i olika storlekar	10 kr för 100 st.
Mjuka insekspincetter	35 kr
Eppendorfrör för mindre insekter eller spritläggning 9x30 mm invändigt mått	3 kr/ 10 st
Handlupp 10X förstoring	180 kr
Håvar i olika utföranden	Prisexempel
Håvring 40 eller 50 cm och teleskopskaft av olika längder	40 cm håvring med 30-70 cm skaft kostar 340 kr.



Material till utlåning

Dessa sakerna kan medlemmar låna av föreningen. Återlämnas hela och rena på överrenskommen tid.

- Bilhåv
- Tvåtakts-elaggregat med drosslar och lampor.
- Malaisefällor

Böcker finns till försäljning

Våra egna böcker



Antonsson K. 2011
Dagfjärilar i Östergötland

10 kr

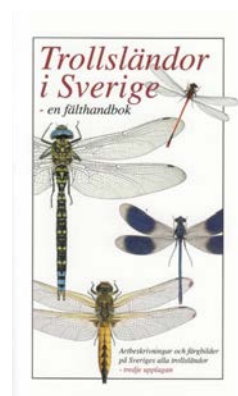
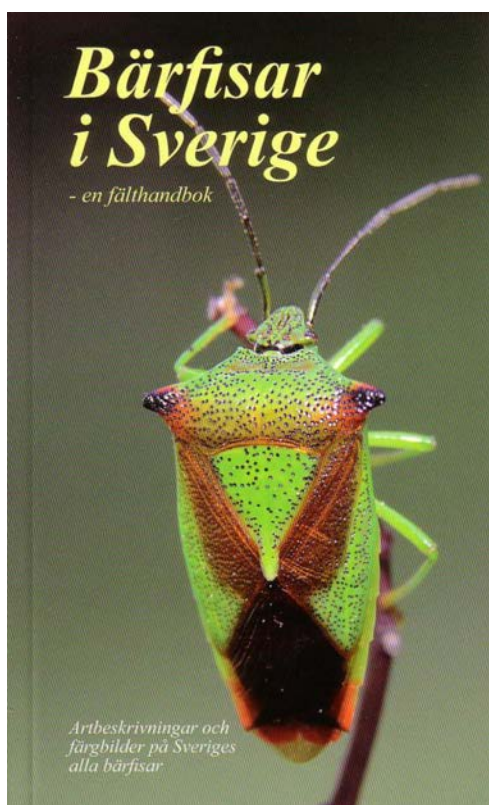


Karlsson T. 2015
Östergötlands trollsländor

100 kr

Vi brukar också ha följande bestämningsböcker från Stockholms entomologiska förening i lager

60 kronor styck





*En individ av Halesus sp
vilar en stund vid Pjältån.*

Nya nattsländor i Östergötland

MALIN LARSSON, text och foto

Masterstudent i Ekologi vid Linköpings universitet

I början av april 2016 sattes två insektsfällor upp i Pjältån utanför Norrköping i Östergötland. Fällorna samlade in insekter till december och tömdes en gång i veckan. Under sommaren och hösten plockades alla nattsländor ut och artbestämdes. När alla drygt 31 000 individer var undersökta hade 61 av Sveriges ca 225 arter hittats i fällorna!

Nattsländor finns i hela världen men alltid nära vatten. Både vuxna och larver är viktig föda för exempelvis öring och strömstare. Larverna är effektiva nedbrytare av löv och växtdelar. Nattsländor lever som vuxna i några veckor till några månader. De äter knappt något under denna tid utan svärmar tillsammans i sökandet efter den bästa partnern och bästa stället att lägga sina ägg. Larverna däremot

tillbringar största delen av sin tid med att äta och växa sig större. När tiden är kommen förpuppar de sig och kläcks sedan under sommarhalvåret.

Som vuxna påminner nattsländorna lite om malar. Den avgörande skillnaden är att de har hår och inte fjäll på vingarna. Detta har gett dem det vetenskapliga namnet Trichoptera – ”hårvingar”. De håller vingarna taklagda över ryggen med antennerna riktade framåt. De varierar i storlek – från 2 mm till över 30 mm – och till skillnad mot våra mer spektakulära nattfjärilar är de ofta diskret mönstrade i bruna nyanser.

Larverna är betydligt mer slående. De kallas husmaskar eftersom många arter är fantastiska arkitek-



En burk med flera olika arter från insamlingen i Pjältån, redo att undersökas under stereoluppen.



Larver av nattsländor som släpar på de typiska husen i ett hållkar på en ö i Östergötlands skärgård.

ter. De bygger noggranna hus som skydd runt den ömtåliga larvkroppen. Husen varierar i utseende från tätt packade plattor av sandkorn till spretiga tuber av växtdelar. Det finns till och med ett experiment där larverna gavs guldorn och juveler som de raskt byggde sina hus av. Några larver bygger dock inga hus alls. Speciellt släktet *Hydropsyche* skapar nät fastsatta mot stenblock, detta nät silar ut godsaker som larverna äter. Andra larver är rovdjur och lever helt fritt utan hus eller nät, istället jagar de andra smådjur.

I studien samlades vuxna nattsländor med en ljusfälla och en malaisefälla. Nattsländor dras i stora antal till ljus, precis som nattfjärilar. Bor du vid vatten har du förmodligen sett nattsländor cirkla runt lamporna på husväggen. Nattsländor är inte lika studerade som fjärilar och betydligt svårare att artbestämna då de nästan alltid behöver undersökas under lupp. I Östergötland hittades inga tidigare undersökningar med fokus på nattsländor men insektsgruppen är en vanlig bifångst i ljusfällor som används för andra undersökningar.

Pjältån är ett mindre vattendrag – en grund bäck ca 200 m nedströms från utloppet i sjön Näknen. Vattnet var relativt strömt och botten var täckt av grus och stenblock vilket nattsländor gillar för att kunna gömma sig. Ljusfällor samlar sällan in nattsländor från mer än 100 meters avstånd, även om nattsländor kan flyga flera kilometer. Oftast flyger de längs med vattendraget och kommer därmed från samma vatten.

I en sammanställning av Bo Gullefors 2002 ansågs 124 nattsländearter finnas i Östergötland. Med de 61 funna arterna hittades därmed nästan hälften



Ljusfällan lyste varje natt alldeles intill Pjältån och tömdes en gång i veckan, från april till december. Burkarna ovanpå är en enda veckas fångst.



För att undersöka sammansättningen av nattsländor utan påverkan av en lockande anordning så som ljus användes en Malaisefälla, en typ av tält av nät som uppfanns av René Malaise under 1930-talet.

att Östergötlands arter i Pjältån. Jämfört med den sammanställningen hittades 12 nya arter. Dessa var *Ithytrichia clavata*, *Ithytrichia lamellaris*, *Oxyethira tristella*, *Hydroptila sparsa*, *Adicella reducta*, *Ecnomus tenellus*, *Hydroptila cornuta*, *Oxyethira flavicornis*, *Halesus digitatus*, *Hydroptila simulans*, *Limnephilus luridus*, samt *Potamophylax cingulatus*. Sedan sammanställningen 2002 hade några av dessa rapporterats i Artportalen. Så sju av de funna arterna (*Halesus digitatus*, *Hydroptila cornuta*, *Hydroptila sparsa*, *Ithytrichia clavata*, *Oxyethira flavicornis* samt *Oxyethira tristella*) hade aldrig noterats i Östergötland, varken i Artportalen eller Gullefors sammanställning.

I Norrköpings kommun hade 41 arter nattsländor hittats enligt Artportalen. I undersökningen hittades 26 av dessa, men även 35 arter som förut inte rapporterats från Norrköping. Detta närapå fördubblar antalet nattsländearter i kommunen! Ett förvånande resultat med tanke på att endast två fällor användes och bara på en kort sträcka. Pjältån rinner hela vägen ner till Bråviken och eftersom arterna föredrar olika livsmiljöer kan det mycket väl finnas fler arter längre nedströms.

Eftersom nattsländorna inte är särskilt välstuderade i området är det svårt att säga om de nya arterna har funnits här hela tiden eller flyttat hit nyligen. Oavsett är det mycket roligt att hitta alla dessa arter runt knuten. Inte behöver vi åka varken till fjällens älvar eller utomlands för att uppleva naturens rikedom!

Föreningen har inrättat ett stipendium

Under senhösten 2016 beslutade Entomologiska Föreningen Östergötland att inrätta ett stipendium för studier av ryggradslösa djur i Östergötland.

Kriterier för Entomologiska Föreningen Östergötlands stipendiefond.

- Beslut att dela ut medel tas årligen av en stipendiekommitté underställd styrelsen för Entomologiska Föreningen Östergötland
- Medel delas ut även till fleråriga projekt men utdelning oeg beslut ett år i taget
- Maximalt fördelas 10 000 kr/år till ett eller flera projekt
- Ansökan görs på en ansökningsblankett som finns på EFÖ:s hemsida, men för 2017 godtas en fri ansökan innan blankett ordnats
- Stipendium ges för studier av insekter, spindeldjur och landsnäckor i landskapet Östergötland
- Grundprincipen är att medlen ska användas till reor, logi, material och artbestämning
- I ansökan anges om sökanden också sökt andra medel.
- Ansökan ska innehålla enkel projektplan, metodik och budget
- Redovisning med artlista och artbestämt material ska rapporteras i artportalen, samt om så önskas, en populär framställning på vår hemsida
- Ansökan senast den 31 januari (dock inte i år då 1 april gäller)
- Beslut senast den 28 februari (2017 dock så snart som möjligt efter 1/5)
- Ansökan ska inlämnas/skickas till Björn Ström, Åbylundsgatan 36, Linköping
- Alla är välkomna att lämna in en ansökan

Entomologiska Föreningen Östergötlands styrelse

April 2017

Fortsätt prenumerera under 2018!

Hela året
med Yrfän
& ET
500 kr

4 nr
Entomologisk
Tidskrift
350 kr

4 nr
Yrfän
200 kr

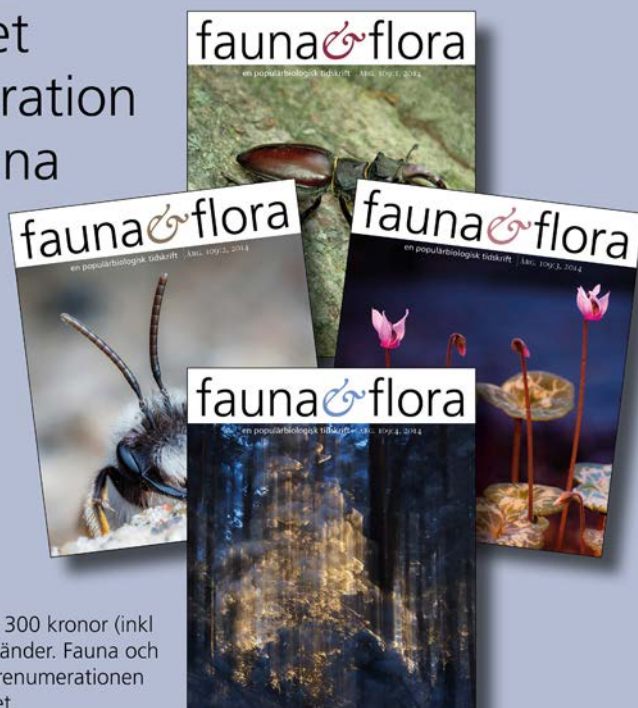
Betaling med
inbetalningskort
eller till SEF:s
plusgiro
6 60 47-2. Ange
namn & adress i
meddelandefältet.

Yrfän tar gärna emot uppgifter om intressanta fynd, t ex landskapsfynd. Även texter på olika teman, så har du förslag skicka till: yrfän@sef.nu

Starta det nya året
med en prenumeration
på tidskriften Fauna
och Flora

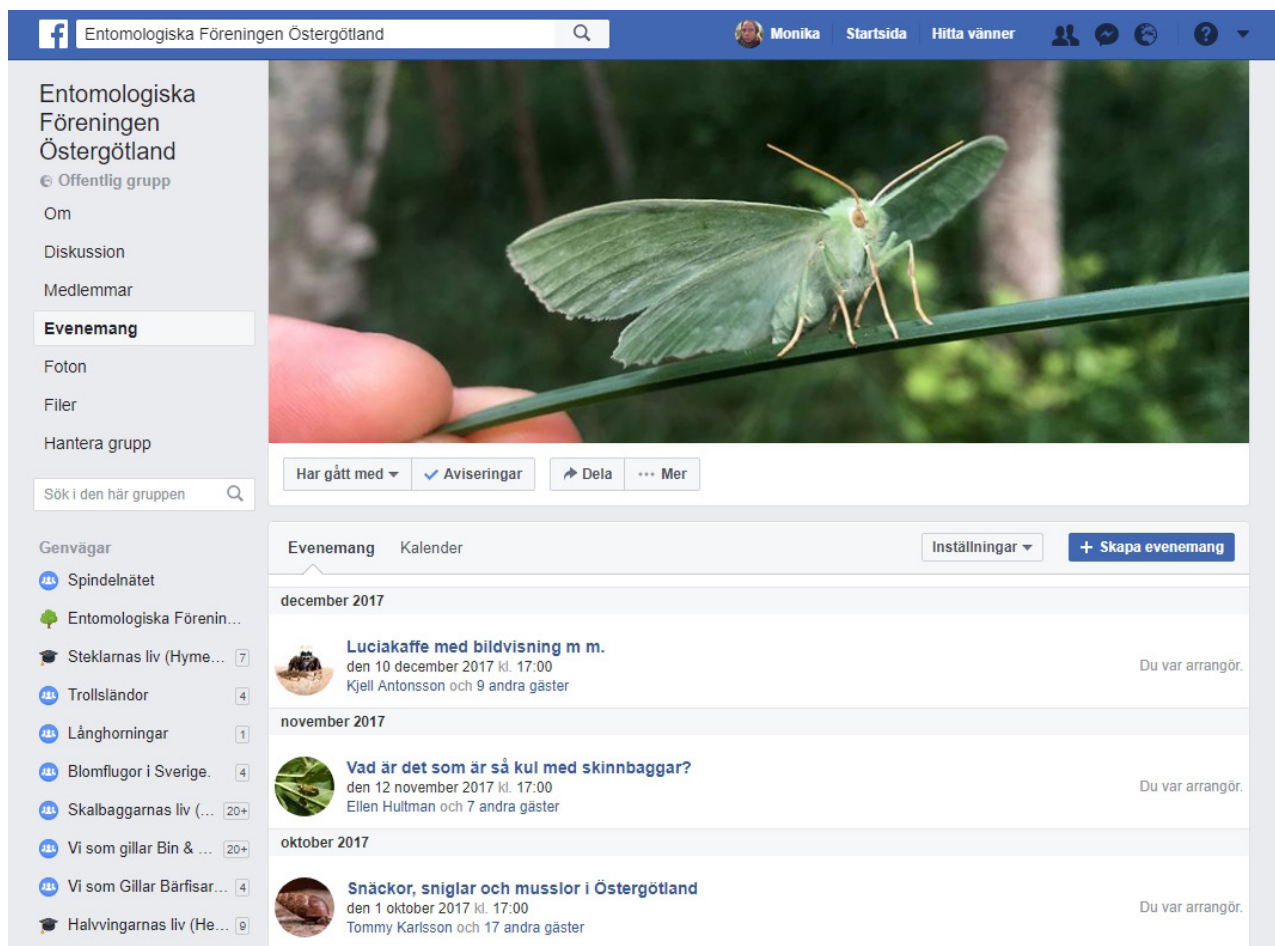
Gå in på:
www.faunaochflora.se
för att bli prenumerant

Prenumerationspriset för Fauna och Flora är 300 kronor (inkl moms) inom Sverige, 350 kronor till övriga länder. Fauna och Flora utkommer med fyra nummer per år. Prenumerationen kan påbörjas med valfritt nummer under året.



Entomologiska Föreningen Östergötland har fått en facebook-sida

Bli gärna medlem i vår nya facebook-grupp. I gruppen kan du hitta information och bli påmind om våra möten. Du kan också berätta om framtida utflykter för att få sällskap eller varför inte visa upp ditt senaste kryp-fynd.



The screenshot shows the Facebook interface for the group "Entomologiska Föreningen Östergötland". The top navigation bar includes the Facebook logo, the group name, a search icon, and user information for "Monika". Below the navigation bar, the group's profile picture is a close-up of a vibrant green moth perched on a leaf. The left sidebar contains navigation options such as "Om", "Diskussion", "Medlemmar", "Evenemang", "Foton", "Filer", and "Hantera grupp". The main content area displays a calendar of events for 2017, with tabs for "Evenemang" and "Kalender". The events listed are:

- December 2017:**
 - Luciakaffe med bildvisning m m.** den 10 december 2017 kl. 17:00. Arrangör: Kjell Antonsson och 9 andra gäster.
- November 2017:**
 - Vad är det som är så kul med skinnbaggar?** den 12 november 2017 kl. 17:00. Arrangör: Ellen Hultman och 7 andra gäster.
- Oktober 2017:**
 - Snäckor, sniglar och musslor i Östergötland** den 1 oktober 2017 kl. 17:00. Arrangör: Tommy Karlsson och 17 andra gäster.

Entomologiska föreningar i Sverige

Sveriges Entomologiska Förening (SEF) är riksorganisationen för entomologiska föreningar i Sverige. SEF har som främsta uppgift att ge ut Entomologisk Tidskrift och Yrfän, men ska också stimulera intresset för entomologi i Sverige. De arrangerar det årliga svenska entomologmötet i anslutning till årsstämman. Adress: Sveriges Entomologiska Förening, c/o Linda Strand, Lilla Mörshögsvägen 108, 267 90 Bjuv. E-post: info@sef.nu. Hemsida: www.sef.nu.

Lokalföreningarna i Sverige (utom EFÖ)

Trollsländeföreningen

c/o Magnus Billqvist, Sunnanväg 18S, 222 26 Lund
magnus.billqvist@gmail.com
www.trollslandeforeningen.se

Norrlands Entomologiska Förening

Inst. för Ekologi, Miljö & Geovetenskap, Umeå Universitet, 901 87 Umeå,
Andreas Garpebring, agarpebring@hotmail.com.
Ger ut tidskriften "Skörvnöpparn – Insekter i Norr".
www.norrent.se

Jämtland & Härjedalens entomologiska förening

Kontaktperson är Lars-Olof Grund,
largru@gmail.com.
Finns som grupp på facebook.

Entomologiska föreningen i Dalarna och Västmanland

c/o Thomas Harry. Lindhemsvägen 6, 734 94
Strömsholm, thomas.harry2@gmail.com
Medlemsbladet Inocellia
sites.google.com/site/efidov

Gästriklands Entomologiska Förening

c/o Göran Sjöberg, Furängsvägen 56, 805 98 Gävle,
insectifera@gmail.com,
Medlemsbladet heter Insectifera.
www.insectifera.se

Entomologiska Föreningen i Uppland

c/o Stefan Eriksson, Järsta Lugnet 141, 743 93 Vatt-
holma, stefanriksson@eurofins.se
www.insekteruppland.se

Entomologiska Föreningen i Stockholm

Bert Gustafsson, Naturhistoriska riksmuseét, Box
50007, 104 05 Stockholm,
bert.gustafsson@nrm.se
www.ento.se

Närkes Insektsförening

c/o Pierre Blanksvärd, Vattugatan 16A 1102, 69231
KUMLA
narkesinsektsklubb.wixsite.com/start
Föreningen Sörmlandsentomologerna

c/o Håkan Elmqvist, Hedlandet 647 92 Mariefred,
info@sormlandsentomologerna.se, Medlemsbladet
Graphosoma
www.sormlandsentomologerna.se

Västsvenska Entomologklubben

Naturhistoriska museet, Box 7283, 402 35 Göteborg
Medlemsbladet Aromia - en doft från insektvärlden.
info@entomologklubben.se
www.entomologklubben.se

Gotlands Entomologiska Förening

c/o Anders Lekander, Lummelundsväg 24, 621 41
Visby
anders.lekander@gotlandskaninen.se
Medlemsbladet heter Körkmacken.
www.korkmacken.se

Föreningen SydOstEntomologerna (FSOE)

c/o Anders Brattström, Gjutaregatan 3C, 361 32
Emmaboda.
anders.brattstrom@edu.emmaboda.se
Ger ut den lokala tidskriften "Lucanus".
www.fsoe.se

Kronobergs insektsförening (sektion i FSOE)

c/o Sofia Ivarsson,
e-post: entomologi@artkunskap.se
Finns som grupp på facebook

Entomologiska sällskapet i Lund

c/o Ekologihuset, Sölvegatan 37, 223 62 LUND
Mikael Sörensson, c/o Ekologihuset
Sölvegatan 37, 223 62 LUND
Ger ut tidskriften "FaZett".
www.esil.se

EFÖ:s syfte och verksamhet

Vår förenings syfte är att samla naturintresserade människor som tycker att insekter verkar spännande, till gemenskap och ömsesidigt utbyte av erfarenheter och upplevelser i insekternas värld. Den är öppen för alla åldrar och det behövs inga förkunskaper för att gå med i föreningen. Föreningen bildades 1984 genom att bl a Ulf Karlström, Ulrik Lohm, Anders Göthberg och Jan Landin beslöt bilda en styrelse. Verksamheten består årligen av 5-7 föredrag under vår och höst samt 2-4 exkursioner under sommaren. 2002 startade föreningen en stor inventering av Östergötlands dagfjärilar med flera hundra deltagare. Inventeringen avslutades 2007 och har sedan övergått i en inventering av trollsländor som pågått fram till 2012. Förutom ovanstående aktiviteter engagerar sig föreningen också i aktuella naturvårdsfrågor.

En gång om året utkommer ett medlemsblad med program, rapporter, artiklar och aktuella frågor om föreningen och entomologin i Östergötland. Föreningen samordnar också inköp, säljer och förmedlar viss entomologisk utrustning såsom håvar, spännbräden, lådor, nålar, uppklistringslappar, rör, litteratur m m. Antalet medlemmar är ca 150. Medlemsavgiften är 100 kr och 50 kr för medlemmar under 18 år som sätts in på föreningens postgiro-nr: 4 96 34 59 - 5.

EFÖ:s styrelse

Kjell Antonsson (ordförande)
Tel: 0144 – 102 73,
kjell.antonsson@home.se

Nicklas Jansson (sekreterare)
Tel: 070 – 5534944 ,
nicklas.jansson@lansstyrelsen.se

Björn Ström (kassör & distributör)
Tel: 013 – 10 34 51, bjorn_strom@telia.com

Tommy Karlsson (ledamot)
Tel: 013- 13 66 94, tommy.karlsson@bredband.net

Jonas Levander (ledamot)
Tel: 013 – 31 37 46, jonbit@comhem.se

Monika Sunhede (suppleant)
Tel: 073-1408055, monikasunhede@hotmail.com

Håkan Andersson (suppleant)
Tel: 0734-23 11 40, hakan.andersson@calluna.se

Revisorer

Lars Klingstedt (revisor)
Tel: 013 – 12 58 04, lars.klingstedt@linkoping.se

Jan Landin (revisorsuppleant)
Tel: 013-29 83 32, janla@ifm.liu.se

Programkommitté

Nicklas Jansson, Kjell Antonsson, Monika Sunhede,
Gabriella Gelland och Tommy Karlsson

Valberedning

Magnus Wadstein Tel: 013 - 424 78, magnus.wadstein@skogsstyrelsen.se
Jan Axelsson, 011 – 173665, ide.axe@brevet.nu

Föreningens adress

Entomologiska Föreningen Östergötland, c/o Björn Ström, Åbylundsgatan 36, 582 36 Linköping. Tel: 013 – 10 34 51

Hemsida

www.ostgotaentomologerna.se

Facebook

Entomologiska Föreningen Östergötland

