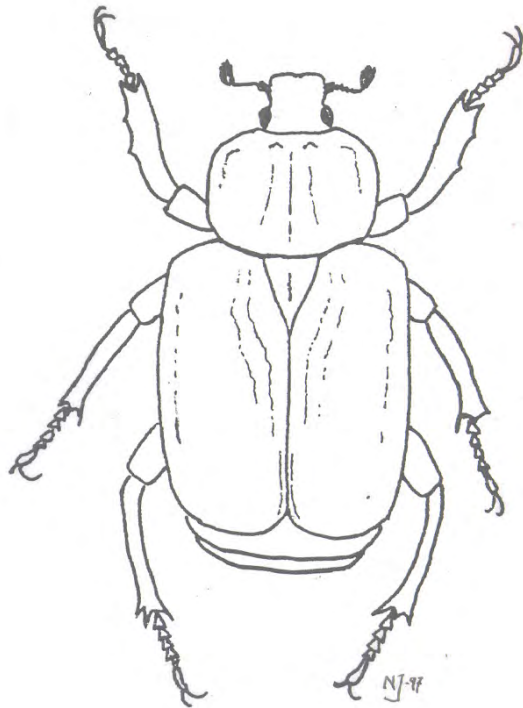


Entomologiska Föreningen
Östergötland



MEDLEMSBLAD
OCH
PROGRAM FÖR ÅR 2010

ENTOMOLOGISKA FÖRENINGAR I SVERIGE

Sveriges Entomologiska Förening (SEF)

Riksorganisationen för entomologiska föreningar i Sverige. SEF har som främsta uppgift att ge ut Entomologisk Tidskrift, men ska också stimulera intresset för entomologi i Sverige. SEF arrangerar t ex det årligen återkommande svenska entomologmötet i anslutning till årsstämman.

Föreningens adress är: Sveriges Entomologiska Förening, Fjärilshöjden, Dörby Malm 310, 386 96 FÄRJESTADEN. E-post-adress: (info@sef.nu). Hemsidaadress: (www.sef.nu). Parenteser ingår ej i adressen. Du kan också gå in på SEF:s interna hemsida, lösenord ”strimlus”.

SEF:s styrelse har följande sammansättning: Hans Karlsson, Färjestaden (ordf), Östen Gardfjell, Sundsvall (kassör), Petter Bohman, Ljungskile (sekreterare), Sanne Godow Bratt, Falun (ledamot), Bert Gustafsson, Stockholm (ledamot). Niklas Jönsson, innehar prenumerationskontoret och är distributionsansvariga för Entomologisk Tidskrift. Adressen är: Sveriges Entomologiska Förening, Naturhistoriska riksmuseet, Sektionen för entomologi, Box 50007, 104 05 Stockholm

Lokalföreningarna i Sverige (utom Entomologiska Föreningen Östergötland))

Entomologiska föreningen i Dalarna, c/o Hans Lindmark, Yllesta, 730 40 Kolbäck
tel(hem): 0220-41050.

Entomologiska Föreningen i Stockholm, Naturhistoriska riksmuseet, Sektionen för entomologi, Box 50007, 104 05 Stockholm, Tel: 08-51954089 (Bert Gustafsson).

Entomologiska Föreningen i Uppland, c/o Stefan Eriksson, Järsta Lugnet 141, 743 93 Vattholma, Tel: 018-5015 59.

Entomologiska sällskapet i Lund, Zoologen, Helgonav. 3, 223 62 Lund. Tel: 046-293005 (Thomas Jonasson), 040-437411 (Magnus Wedelin). Ger ut tidskriften ”FaZett”.

Föreningen SydOstEntomologerna (FSOE), c/o Fjärilshöjden, Dörby Malm 310, 386 96 Färjestaden, Tel: 0485-320 32. Ger ut den lokala tidskriften ”Lucanus”.

Föreningen Sörmlandsentomologerna, c/o Håkan Elmqvist, Hedlandet 647 92 Mariefred, tel: 0159-125 95, 070-471 68 24. Ger ut den lokala tidskriften ”Graphosoma”.

Gotlands Entomologiska Förening (”Körkmacken”), c/o Mats Björck, Mårtenkvior 9, Majstre, Sundre, 623 35 Burgsvik. Tel: 0498-497422. Ger ut den lokala tidskriften ”Körkmacken”.

Gästriklands Entomologiska Förening, (föreningen vilande), c/o Göran Sjöberg, Furuängsvägen 56, 805 98 Gävle. Tel: 070-420 8553.

Norrlands Entomologiska Förening, Inst. för Ekologi & Geovetenskap, Umeå Universitet, 901 87 Umeå, Benedicte Albrechtsen, tel: 090-786 70 11. Ger tillsammans med den botaniska föreningen ut tidskriften ”Skörvnöpparn – Insekter i Norr”.

Västsvenska Entomologklubben, Naturhistoriska museet, Box 7283, 402 35 Göteborg, Tel: 031- 7752412 (Torkel Hagström). Ordf. Johnny Lindqvist, 031-711 56 89. Ger ut den lokala tidskriften ”Aromia”.

Prenumerera på Entomologisk Tidskrift

Utgivare: Sveriges Entomologiska Förening

Tidskriften grundades år 1880. Entomologisk Tidskrift publicerar originalarbeten och översikts-artiklar i entomologi. Tidskriften utkommer tre gånger om året (4 nr) och en volym omfattar ca 180 sidor.

Det är synnerligen angeläget att du som entomolog prenumererar på tidskriften. Om inte antalet prenumeranter ökar, finns det en risk att den måste läggas ned. Detta vore en katastrof för entomologin i Sverige eftersom den är det enda riksforum för svensk entomologi som finns. Tidskriften har på senare år också förändrats, så till vida att den numera är en blandtidskrift med både vetenskapliga artiklar och sådana med mera populärt innehåll och många färgbilder. Naturvård med entomologiska förtecken är numera en viktig del av tidskriften utbud. Kom gärna på föreningsmötena, då vi ofta har med tidskriften, så kan du själv bilda dig en uppfattning om det kan vara något för just dig.

Privatpersoner i Sverige prenumererar på tidskriften för 300 kr/år. Prenumerationsavgiften betalas in till Entomologisk Tidskrift Prenumeration pg 6 60 47 - 2. Prenumerationskontor med distributionsansvar: Niklas Jönsson, Sveriges Entomologiska Förening, Naturhistoriska riksmuseet, Sektionen för entomologi, Box 50007, 104 05 Stockholm, e-mail: pren@sef.nu

Redaktion:

Huvudredaktör

Mats Jonsell
Department of Entomology, SLU
Box 7044
750 07 Uppsala
Tel: 018-67 28 76, fax: 018-67 28 90
E-mail: mats.jonsell@entom.slu.se

Redaktionskommitté:

Göran Andersson, Mölndal. Tel: 031- 27 25 57, 775 24 20.
Karl-Olof Bergman, Linköping, Tel: 013-282685
Ragnar Hall, Uppsala. Tel: 018 – 40 22 58, 67 19 77.
Sven Hellqvist, Umeå, e-post: shellq@telia.com
Håkan Ljungberg, Uppsala. Tel: 018-672592 (arb).
Nils Ryrholm, Uppsala. Tel: 018- 46 06 66.
Mikael Sörensson, Lund. Tel: 046- 15 15 97, 222 78 02 .

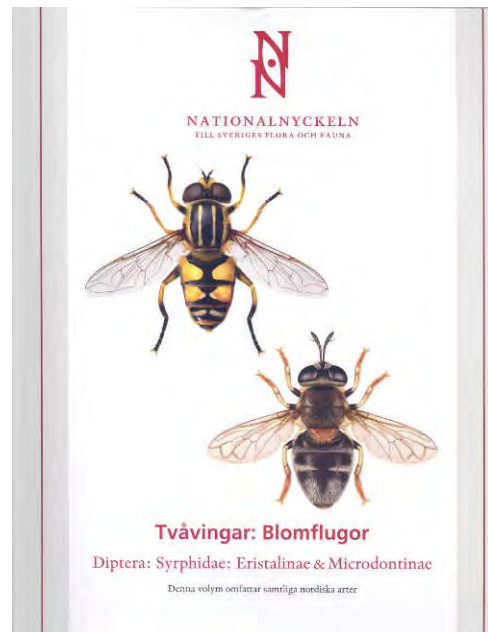


Nationalnyckeln för Sveriges fauna och flora

ArtDatabanken ger sedan 2005 ut bokverket nationalnyckel för Sveriges fauna och flora. Avsikten är att det ska ges ut 2-4 volymer per år och det har hittills utkommit nio volymer, omfattande bladmossor, mångfotingar, dagfjärilar, svärmare, spinnare, malar, långhorningar och blomflugor. Totalt planeras minst 100 band och avsikten är att alla organismgrupper ska behandlas. Det kommer då att bli ett av de mest omfattande bokverk om flora och fauna som getts ut i världen.

Varje volym är riktiga praktverk, rikt illustrerade i A4-format. Priset är dessutom otroligt lågt. Varje volym kostar 200-300 kr beroende på om man prenumererar eller köper enstaka volymer samt frakt m m.

Normalbindningen är klotband men det finns också möjlighet att köpa banden i renskinn och då kostar de ca 450 kr/band, vilket även det är ett mycket lågt pris.

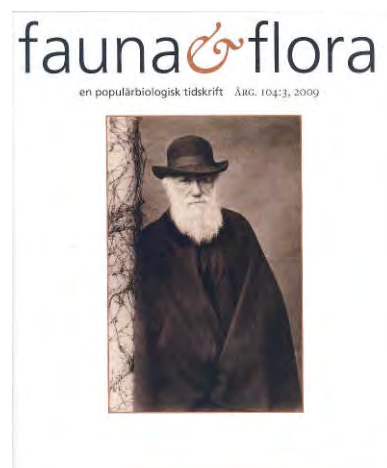


Entomologiska Föreningen Östergötland kan varmt rekommendera alla som är intresserade av naturen att köpa och prenumerera på nationalnyckeln. Du kan anmäla dig som prenumerant och få mer information på hemsidan; <http://www.nationalnyckeln.se/>

Prenumerera på Fauna och flora

Fauna och Flora är en anrik kvartalstidskrift om svensk faunistik och botanik. Tidskriften firade 100-årsjubileum år 2006. Den ges ut av ArtDatabanken vid SLU i Uppsala och utkommer med fyra nummer per år: i mars, juni, oktober och december. Tidskriftens artiklar är rikt illustrerade och populärvetenskapligt skrivna. Innehållet kretsar en hel del kring arbetet med skydd av hotade arter, biologisk mångfald och taxonomi och innehåller icke sällan artiklar med entomologisk anknytning. Gör en insats och stötta denna viktiga och mycket läsvärda tidskrift.

Prenumerationspriset ligger på det facila priset av 250 kr för 4 fullmatade nummer. Anmäl dig som prenumerant på <http://www.artdata.slu.se/FaunaochFlora/prenumeration.asp>



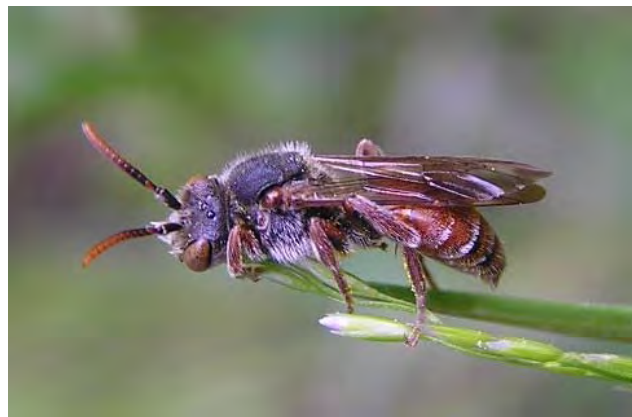
Intressanta gaddstekelfynd 2009

Gaddsteklarna hör till en av de mest hotade organismgrupperna i Sverige och flera arter är föremål för särskilda åtgärdsprogram för att säkerställa deras existens i landet. Länsstyrelsen Östergötland har därför under en rad år arbetat med inventeringar av gaddsteklar och under de senaste åren också med konkreta skötselåtgärder såsom restaurering av igenväxta sand- och grustäcker. Arbetet genomförs genom satsningen ”Åtgärdsprogram hotade arter”.

Under 2009 har tre lokaler i det sandområde som sträcker sig från Jägarvallen över Malmslätt och upp mot Ledberg (en del av det stora sand-/grusområde som kallas mellansvenska israndzonen) inventerats med färgskålar (blå, vit och gul). Vidare har det genomförts ett riktat eftersök av några hotade vildbin (fokalarter mägelsandbi *Andrena labialis* och väpplingsandbi *Andrena gelriae*) av L. Anders Nilsson genom observation/håvning, framförallt i länets östra delar, men även i Mjölbytrakten.

Alla tre lokalerna i Malmslättsområdet (Malmens flygplats, Rosens backe och täkt ca 1 km söder om Kränge) visade vara artrika (63, 62 och 54 arter), där täkten söder om Kränge utmärker sig genom att vara den artrikaste lokalen hittills i länet vad gäller vägsteklar (12 arter). Det fångades dock inga högt hotklassade arter på någon av lokalerna. Flest hotade arter noterades på Malmens flygplats: två missgynnade (NT) arter och fyra regionalt rödlistade (RR). Sammanfattningsvis kan sägas att resultaten stärker den värdeetraktsanalys som presenterades i Länsstyrelsens rapport ”Gaddsteklar i Östergötland” 2008, där mellansvenska israndzonen framträder som en värdeetrakt med hög artrikedom.

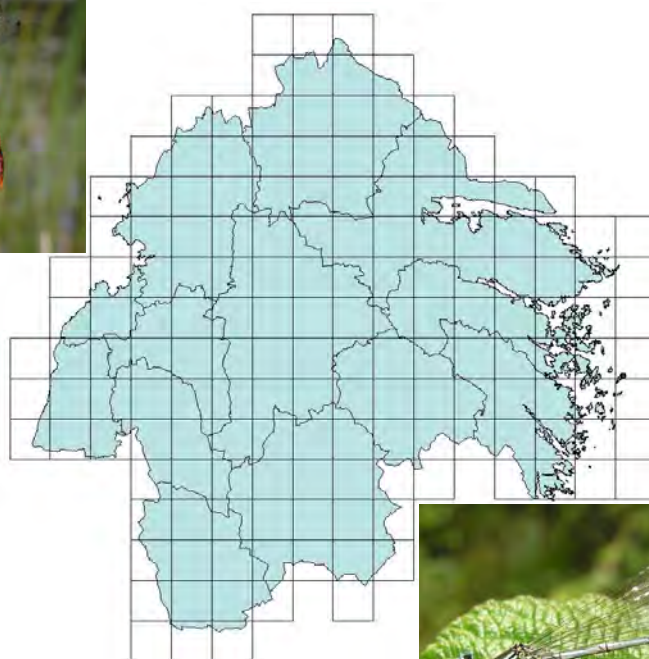
L. Anders Nilsson kunde glädjande nog finna det akut hotade (CR) mägelsandbiet på 16 nya lokaler och dess boparasit fransgökbiet *Nomada stigma* på lika många platser. Fransgökbiet var fram till 2005 inte känt från Sverige, men efter årets inventering uppskattar Anders att arten sannolikt förekommer på minst 200 lokaler i länet. Kunskapsläget vad gäller våra gaddsteklars utbredning har således länge varit mycket bristfälligt och fortsatta inventeringar är nödvändiga för att kunna bedriva ett effektivt naturvårdsarbete. För väpplingsandbiet är situationen sämre. Arten återfanns på länets enda kända lokal på Vikbolandet, men 2009 års population uppskattades bestå av mindre än 30 individer. Väpplingsandbiet är också rödlistat som akut hotat och endast känt från ett fåtal lokaler i Sverige. Vidare eftersöktes det starkt hotade (EN) reliktsmalbiet *Lasioglossum quadrinotatum* på de två enda kända förekomstlokalerna för arten i Sverige, båda belägna i Norrköpings kommun. Trots flera besök kunde inte arten återfinnas på någon av lokalerna. Kommande år får utvisa huruvida arten finns kvar i landet. Andra intressanta fynd som Anders gjorde var bl a en ny, individstark lokal för silversandbi *Andrena argentata*, rödlistat som sårbart (VU), och ett återfynd av pannblodbi *Sphecodes miniatus*, missgynnad (NT), som betraktats som utdöd i Östergötland.



Mägelsandbi *Andrena labialis* (t v) och dess boparasit fransgökbiet *Nomada stigma* (t h). Foto: Tommy Karlsson.

Tommy Karlsson

ÅRSRAPPORT 2009 FÖR PROJEKT TROLLSLÄNDOR I ÖSTERGÖTLAND



Projekt Trollsländor i Östergötland

Projekt Trollsländor i Östergötland är ett inventeringsprojekt som drivs av Entomologiska Föreningen Östergötland (EFÖ) och som går ut på att under en femårsperiod (2008-2012) kartlägga trollsländefaunan i Östergötland. Själva inventeringen sker ideellt. Ekonomiskt stöd för projektledning, resor, kurser och inrapportering av data har erhållits av Länsstyrelsen Östergötland och Regionförbundet Östsams Natur- och friluftsråd. En referensgrupp underställd EFÖ:s styrelse är ansvarig för verksamhetens genomförande. Referensgruppen består av Håkan Andersson, Kjell Antonsson, Jan Axelsson, Anders Göthberg, Tommy Karlsson och Björn Ström. Tommy Karlsson är projektledare.

Deltagarna i projektet väljer/tilldelas en eller flera 10 x 10 km-rutor att inventera. Så många som möjligt av sju olika vattenmiljöer identifieras i varje inventeringsruta och besöks vid minst tre tillfällen (för-, hög- och sensommar). Alla observationer av trollsländor rapporteras till Artportalens rapportsystem för småkryp. Projektet fokuserar på inventering av vuxna trollsländor eftersom de är lättast att inventera och identifiera.

Det krävs inga förkunskaper för att delta, utan alla kan vara med. Som deltagare får man fälthandboken "Trollsländor i Sverige", en inventeringshandledning, fältblanketter och karta över sin inventeringsruta. Dessutom anordnas kurser i hur man inventerar och artbestämmer trollsländor, samt rapporterar sina fynd till Artportalen. Projektet är det första i sitt slag i Sverige och som deltagare gör man en viktig insats för att förbättra kunskapen om vår natur då trollsländefaunan i Sverige är relativt dåligt undersökt.

För mer information, anmälan och bokning av rutor kontakta Tommy Karlsson, 013-13 66 94 (kvällstid), 070-605 62 61, tommy.karlsson@bredband.net. För information om kurstillfällen, vilka rutor som lediga m.m. kan man också besöka Entomologiska Föreningen Östergötlands hemsida www.ostgotaentomologerna.se.

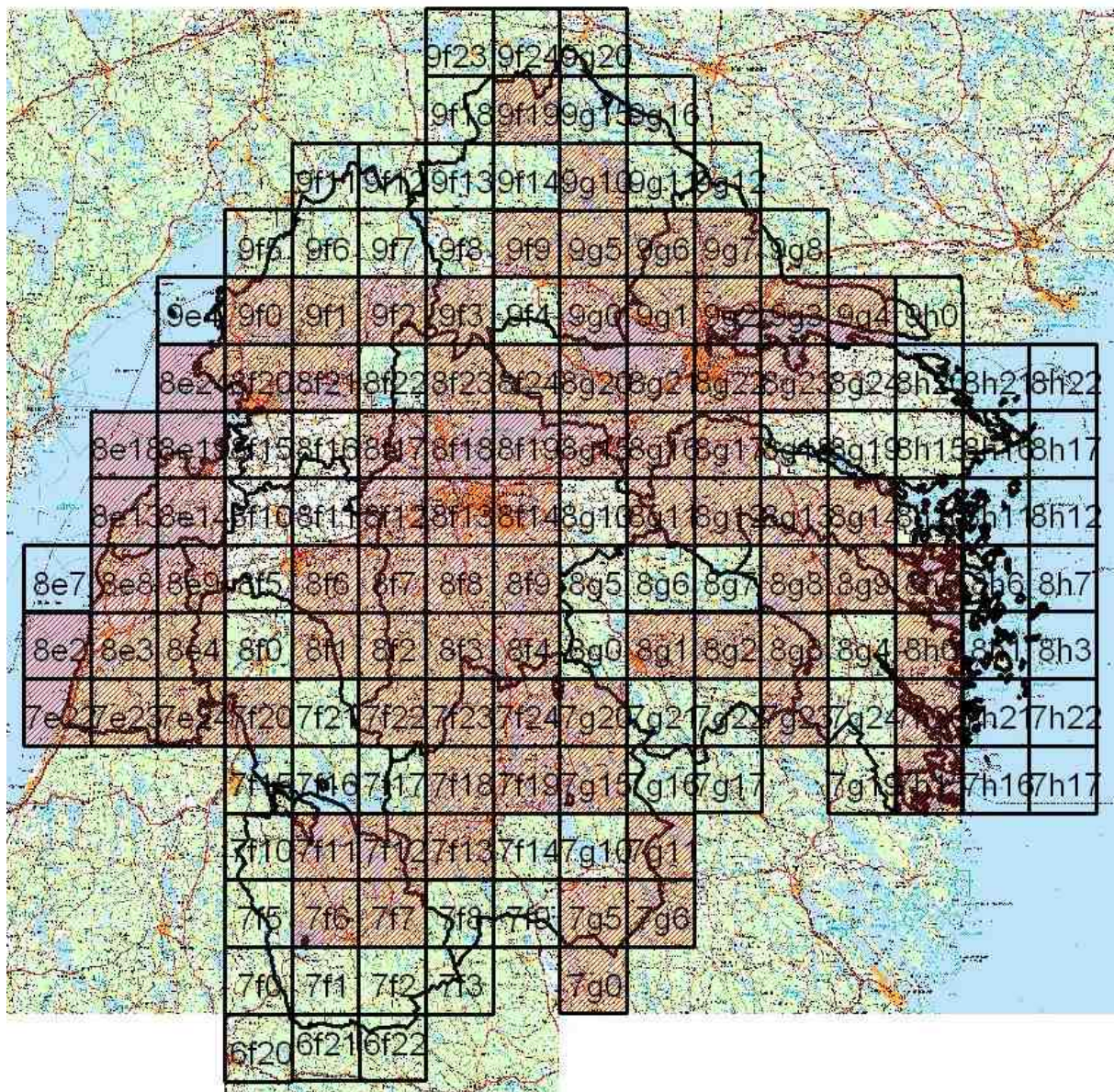


Till vänster ljus och mörk lyrflickslända *Coenagrion puella* och *C. pulchellum*, och till höger grön mosaikslända *Aeshna viridis*. Lyrflicksländorna hör till de arter som det har rapporterats flest fynd av i projektet under 2009, medan grön mosaikslända är en av de arter som det har rapporterats minst av. Lyrflicksländorna förekommer vid en mängd olika slags stillastående vatten, medan grön mosaikslända är knuten till vegetationsrika sjöar med vattenväxten vattenaloe på vilken den lägger sina ägg.

Antalet deltagare och bokade inventeringsrutor

Under 2009 har det både tillkommit och slutat deltagare i projektet. Vid årets slut var antalet deltagare 102, något fler än året innan. Deltagare som har slutat utgörs huvudsakligen av gymnasieelever som har genomfört inventeringen som en del av sitt projektarbete under det tredje året. Under 2009 var sex av deltagarna gymnasieelever, och tre har inventerat som en del i kursen "Importance of habitat parameters for evertebrates" vid Linköpings Universitet. I övrigt är deltagarna åldersmässigt sett en homogen grupp. Könsfördelningen har jämförts med 2008 förskjutits mot fler kvinnor. 45 % av deltagarna är kvinnor och 55 % män, mot 40 % respektive 60 % 2008.

Antalet bokade rutor har under 2009 ökat från 81 till 85 av Östergötlands 161 inventeringsrutor. Att antalet bokade rutor är färre än antalet deltagare beror på att ett antal rutor inventeras av flera deltagare. Det förekommer också att deltagare inventerar i flera rutor. De bokade rutorna är förhållandevis väl spridda över länet (se figur nedan). En tyngdpunkt kan dock ses kring storstäderna Linköping och Norrköping, medan t ex norra delarna av Finspång och Motala, södra delarna Kinda och Ydre, samt Vikbolandet är sämre representerade.



Bokade rutor vid 2009 års slut.

Organiserade aktiviteter inom projektet

Säsongen inleddes med en kick-off för deltagarna 19 april på Naturcentrum. Projektledaren Tommy Karlsson summerade projektets första år, informerade om nyheter angående inventeringsmetodik och inrapportering, samt repeterade kännetecken hos de olika trollsländefamiljerna och efterlyste några ovanliga arter. Drygt 30 av deltagarna besökte träffen.

Under försommaren hölls tre endagskurser i hur man inventerar och artbestämmer trollsländor, samtliga förlagda till Linköpingstrakten. Under varje kurs besöktes fem olika vattenmiljöer där trollsländor fångades för artbestämning. Totalt deltog 17 av deltagarna i kurserna. 24 maj och 5 juli arrangerades också exkursioner som förlades till den obokade rutan 8g0 i gränstrakterna mellan Kinda, Linköpings och Åtvidabergs kommuner. Totalt nio personer hjälptes åt att öka rutans artantal från 4 till 18. 17 november hölls en kurs i hur man använder Artportalen och hur man rapporterar in sina trollsländeobservationer till detta rapportsystem. Sju personer deltog i kursen.



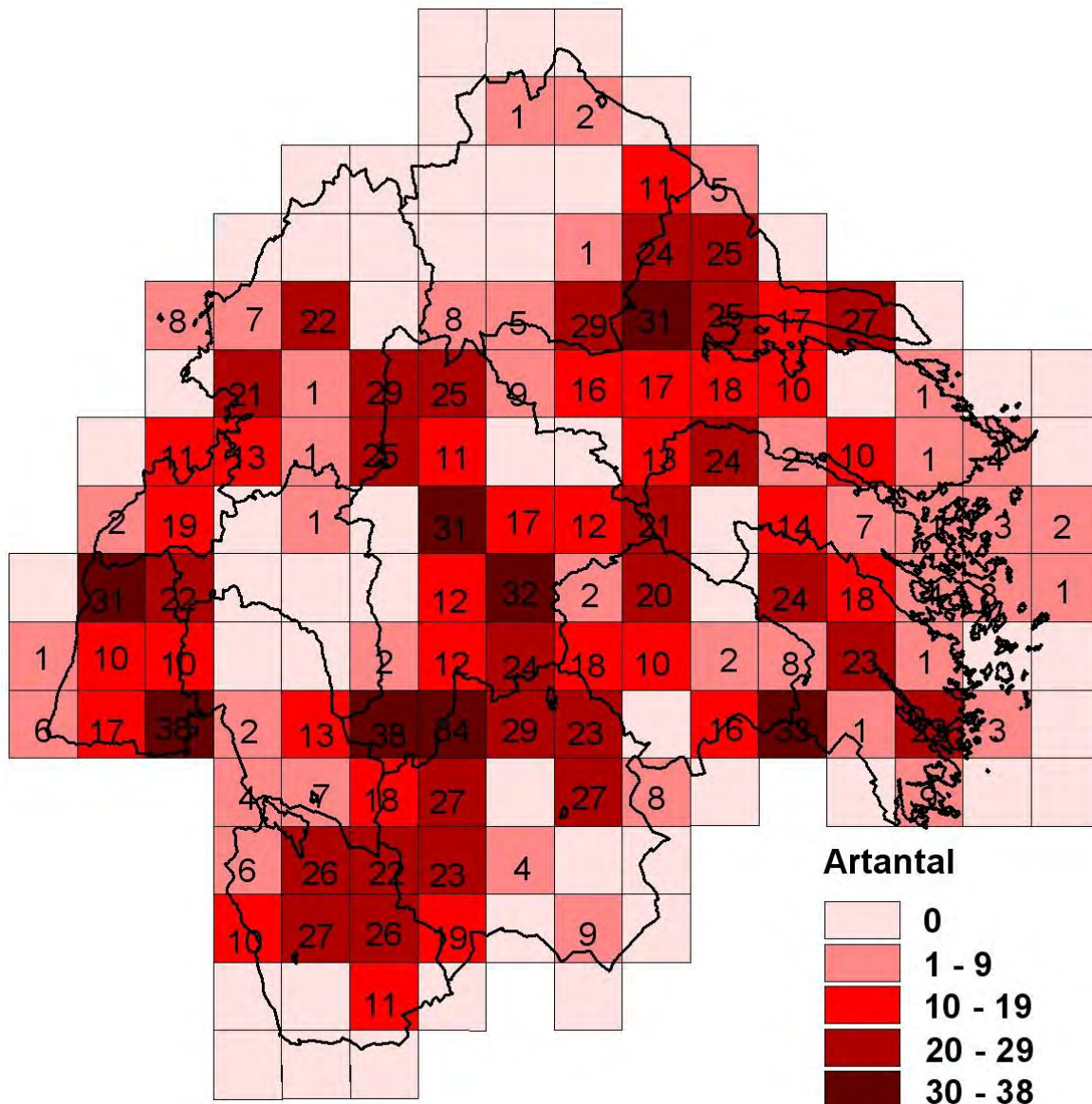
Två av deltagarna vid exkursionen 5 juli granskar ett fynd vid brunvattensjön Rumpedalsgölen.

Antal observationer och arter

Totalt har 2379 godkända observationer av 49 trollsländearter i Östergötland under 2009 rapporterats till Artportalen t o m 2009-12-01 (här ingår även observationer som personer utanför projektet har gjort då de kan betraktas som positiva bieffekter av projektet). Jämfört med 2008 är detta 322 färre observationer, men antalet funna arter har ökat med en. Totalt har nu 5147 observationer av 49 arter rapporterats under projektet. Antalet arter måste betraktas som högt då 51 trollsländearter är kända från Östergötland. Ännu har dock ingen ny art för Östergötland påträffats. Sveriges trollsländefauna är ännu dåligt undersökt och sydliga arter tycks vara under expansion norrut. Det är därför troligt att nya trollsländearter kommer att påträffas under projekttiden.

I antalet arter/inventeringsruta märks en stor ökning jämfört med projektets första år (se tabell och figur nedan). Antalet rutor där någon observation har gjorts är nu uppe i 105 inventeringsrutor, vilket är en ökning med närmare 90 %. Rutor med ≥ 20 arter är nästan dubbelt så många som 2008 och rutor med ≥ 30 arter har mer än dubblats. I de två hittills artrikaste

rutorna (7e24 och 7f22) är 38 arter funna. I 7f22 har tidigare (2004) ytterligare två arter observerats vilket visar att det sannolikt går att finna 40 arter i en ruta. För att finna så många arter i en ruta måste den ha många olika vattenmiljöer och den måste inventeras noga.



Antalet inrapporterade arter/inventeringsruta 2008-2009.

Antalet inventeringsrutor under 2008 och 2009 fördelade på antalet arter/ruta. Antalet arter anges kumulativt för projektperioden

	≥1 art	≥10 arter	≥20 arter	≥30 arter
2008	56	43	18	3
2009	105	64	35	8

Liksom 2008 har det rapporterats flest fynd av fyrfläckad trollslända *Libellula quadrimaculata* (186 fynd), medan den minst rapporterade arten är tvåfläckad trollslända *Epiheca bimaculata* (ett fynd). Värappporterade arter är även mörk lyrflickslända *Coenagrion pulchellum* (170 fynd), brun

mosaikslända *Aeshna grandis* (153 fynd), ljus lyrflickslända *C. puella* (151 fynd) och spjutflickslända *C. bastulatum* (144 fynd), medan få fynd har gjorts av grön mosaikslända *Aeshna viridis* (tre fynd), gulfläckad ängstrollslända *Sympetrum flaveolum* (fyra fynd), spetsfläckad trollslända *Libellula fulva* (fyra fynd), mindre glanstrollslända *Somatochlora arctica* (fem fynd) och sandflodtrollslända *Gomphus vulgatissimus* (fem fynd). De mest välrapporterade arterna är alla typiska generalister, d v s de kan leva i en mängd olika slags vattenmiljöer, till skillnad mot arterna med få fynd som är specialiserade på vissa miljöer och mer lokalt förekommande. Gulfläckad ängstrollslända är också en art som kan variera kraftigt i antal mellan olika år.

Kvalitetssäkring

Alla observationer som rapporteras i projektet kvalitetssäkras genom Artportalens validerarfunktion. Denna fungerar på så sätt att auktoriserade specialister ("validerare") granskar och bedömer fynd. För Projekt Trollsländor i Östergötland fungerar projektledaren Tommy Karlsson som validerare. Valideringen genomförs som en dialog mellan validerare och rapportör där valideraren klassar fynden efter grad av säkerhet. Om belägg (bild eller insamlad slända) ej redovisats för rapporter av arter med beläggkrav i projektet eller för anmärkningsvärda fynd av andra arter (t ex från en helt oväntad miljö eller vid "fel" tidpunkt på året), klassas fyndet som "Behöver åtgärdas/dokumenteras av rapportören" (🚫) och rapportören ombeds att redovisa belägg. Fynd som saknar belägg, men som utifrån miljö och tidpunkt sannolikt är riktiga klassas som "Fyndet ogranskat, bedömt som rimligt/sannolikt" (👁️). Fynd med bild eller annan dokumentation klassas som "Fyndet säkerställt baserat på tillgänglig dokumentation" (📄) och fynd där insamlat belägg har redovisats klassas som "Fyndet säkerställt baserat på granskat belägg" (🔍).

I tabellen nedan anges antalet fynd under 2009 fördelade på de olika valideringsklasserna. Huvuddelen av fynden, närmare 90 %, har klassats som 👁️, och endast en mycket liten andel av de rapporterade fynden, 2,5 promille, har fått klassen 🚫. För ungefär 10 % av fynden finns belägg i form av bild eller insamlad slända.

Antalet inrapporterade fynd under 2009 fördelade på valideringsklasser

	🚫	👁️	📄	🔍
Antal fynd	6	2143	235	1

Intressanta fynd

Under 2009 har spetsfläckad trollslända *Libellula fulva* återfunnits i Östergötland. Arten finns noterad från Östergötland på 1950-talet, men har sedan dess inte rapporterats från landskapet. Under andra halvan av 1900-talet tycks dess utbredning varit begränsad till Emåns nedre delar i östra Småland, men den verkar nu expandera sin utbredning och påträffades 2007 så långt norrut som i Gästrikland. Den lever framförallt i vegetationsrika långsamt rinnande vatten och flyger under juni-juli. Spetsfläckad trollslända är rödlistad som "sårbar" (VU), men kommer förmodligen att klassas som "livskraftig" (LC), d v s ej rödlistad, i den nya rödlistan 2010. Den andra juli påträffades en ensam hane nära Valvikssjöarna väster om Rimforsa. Ett par dagar senare gjordes ett riktat eftersök av arten vid Drillaån ett par kilometer norr om Valvikssjöarna. Här påträffades flera revirhållande hanar och 17 juli också en hona. Spetsfläckad trollslända finns sannolikt på fler, oupptäckta, platser i länet. Det är förmodligen störst chans att finna arten i sydöstra Östergötland.

I 2008 års rapport meddelades om sex nya platser i Östergötland för mindre smaragdflickslända *Lestes virens*, en art som snabbt har expanderat norrut de senaste åren, kanske som ett resultat av den globala uppvärmningen. Under 2009 har arten påträffats på ytterligare 10 lokaler. Mindre

smaragdflickslända är rödlistad som "missgynnad" (NT), men kommer förmodligen som följd av expansionen att klassas som "livskraftig" (LC), d vs ej rödlistad, i den nya rödlistan 2010.

14 september observerades en gungflymosaikslända *Aeshna subarctica* på ön Häradsö i Gryts skärgård. Arten är starkt knuten till brunvattensjöar med gungflybård, och ses sällan särskilt långt bort från en sådan miljö. Denna vattenmiljö saknas dock på Häradsö och man får förflytta sig närmare två mil för att hitta en sådan miljö. Fyndet var således en intressant observation av en trollslända på långtur.



Spetsfläckad trollslända **Libellula fulva**, t v hane och t h hona. Könsmogna banar har liksom den på bilden en blåpudrad bakkeropp och kan förväxlas med bred trollslända **L. depressa** och sjötrollsländor **Orthetrum** sp. Medan spetsfläckad trollslända har mörka basalfäckor endast på bakvingarna har dock den förra basalfäckor på både fram- och bakvingarna, och de senare saknar basalfäckor. Honan är gulbrun med ett mörkt ryggband. Efterhand mörknar dock färgen och gamla honor är liksom den på bilden mörkebruna. Observera honans mörka vingtippar vilket alltid honor av spetsfläckad trollslända har och ibland även banar.



Drillaån, förekomstlokal för spetsfläckad trollslända. Ett förhållandevis litet vattendrag som där spetsfläckad trollslända är funnen är omgärdat av en våtmark. Ån kantas här av högvuxen vegetation i form av viden, bladvass och starr.

Program för Entomologiska Föreningen Östergötland 2010

Samtliga inomhusaktiviteter sker på NaturCentrum, Lasarettsgatan 1, Trädgårdsföreningen i Linköping kl 17.00, om ej annat anges. Det är också samlingsplatsen vid exkursioner och samåkning. Fika serveras till självkostnadspris (ca 5-10 kr) på inomhusaktiviteterna. Om du inte vet var NaturCentrum ligger, kontakta någon i styrelsen.

Torsdagen den 18/2 och 11/3 kl 18.00 - Artportalskurser

Nybörjarträffar där man lär sig hur man lägger in data i artportalen. Alla är välkomna men begränsat antal platser (16). Anmälan senast 12 februari resp. 5 mars.

Samarrangemang med Östergötlands Naturalhistoriska Förening.

Information: Kjell Antonsson: 013-156975, kjell.antonsson@home.se

Plats: Studieförbundets lokaler, Platensgatan 25, Linköping.



Söndagen den 28/2 - Årsmöte och föredrag om "Naturvård i störda landskap"

Traditionellt årsmöte i Entomologiska Föreningen Östergötland med fika kl 17.00.

Föreläsning av Niklas Johansson, Jönköping som lanserar nya naturvårdsideer kring odlingslandskapet och begreppet störning. Naturvärden vid vägkanter, banvallar, grusgröpar o s v. (föredraget börjar kl. 18.30)

Information: Jonas Waldeck: 013-661 46, jonas@waldeck.se

Söndagen den 21/3 - Vildbin i Östergötland – förr och nu

L Anders Nilsson är en av Sveriges främsta experter på vildbin (300 arter). Han berättar denna kväll till fantastiska bilder om denna fascinerande grupp av insekter.

Information: Kjell Antonsson: 013-156975, kjell.antonsson@home.se

Söndagen den 25/4 - Projekt Trollsländor i Östergötland – Kick off

För information och inspiration inför fältsäsongen 2010 bjuds deltagarna i Projekt Trollsländor i Östergötland in till en kick-off. Anmälan senast den 22/4.

Information: Tommy Karlsson, 013-13 66 94, 070-605 62 61, tommy.karlsson@bredband.net

Vi bjuder på fika

Söndagen den 9/5 (alt datum 16/5) Exkursion till Bråvikenbranterna – Getå

Branterna erbjuder många intressanta insektmiljöer med huvudmålet fetörtsblåvingen.

Information: Jonas Waldeck: 013-661 46, jonas@waldeck.se

Anmälan senast en vecka innan (vid regn den 9/5 gäller den 16/5)

Plats: Samling vid NaturCentrum för samåkning kl 09.00 (hemkomst ca 16.00, glöm ej pengar till chauffören)

Medtag matsäck och lämplig klädsel

Småkrypsafari – för den lilla entomologen

Östergötland insektförening – Entomologiska Föreningen Östergötland inbjuder härmed till tio kvällsträffar med insektsafari 2010. Aktiviteten riktar sig till barn med natur- och insektintresse mellan 4-12 år. För barn under skolåldern är det lämpligt att någon förälder också är med. Inga förkunskaper eller utrustning är nödvändig men det kommer att finnas möjlighet att köpa håvar, böcker och annan utrustning.

Första tillfället är måndagen den 3/5 och resterande träffar är på tisdagar den 11/5, 18/5, 25/5, 1/6 samt den 10/8, 17/8, 24/8, 31/8 och 7/9. Varje träff pågår mellan kl 17.00 – 19.30. Fika kan medtagas om så önskas. Vi kommer att vara utomhus så gott som hela tiden men vid väldigt otjänlig väderlek kan viss inomhusverksamhet bli aktuell. Då vi planerar att åka till intressanta områden i Linköping och stadens närhet är vi tacksamma om föräldrar kan ställa upp med bilar för samåkning.

Anmälan sker till Kjell Antonsson, tel: 013-156975 eller kjell.antonsson@home.se

och avgiften för deltagande är 150 kr/barn, då vi tänkt köpa in utrustning för utlåning. Antalet platser är begränsat till 30 barn. Först till kvarn gäller och sista anmälningsdatum är fredagen den 16/4 2010.

Arrangemanget sker som ett samarbete mellan Entomologiska Föreningen Östergötland och NaturCentrum i Linköping.

Söndagarna den 30/5 och 6/6, kl. 09.00-15.30 - Trollsländekurser

Kurser riktade till deltagare i Projekt Trollsländor i Östergötland. Vi besöker några olika vattenmiljöer och går igenom hur man inventerar och artbestämmer trollsländor. Ta med matsäck och gummistövlar! Anmälan senast en vecka i förväg.

Information: Tommy Karlsson, 013-13 66 94, 070-605 62 61, tommy.karlsson@bredband.net

Samling: Naturcentrum för samåkning (pengar till chauffören)

Söndagen den 13/6, kl. 09.00-16.00 - Trollsländeexkursion

Exkursion med Östergötlands raraste trollsländearter som tema. Vi samåker till skogsbygderna i Ulrika-Rimforsa och beskådar dvärgflickslända och spetsfläckad trollslända. Ta med matsäck och gummistövlar! Anmälan senast en vecka i förväg.

Information: Tommy Karlsson, 013-13 66 94, 070-605 62 61, tommy.karlsson@bredband.net

Samling: Naturcentrum för samåkning (pengar till chauffören)

Söndagen 15/8, kl. 09.00-15.30 - Trollsländekurs

Kurs riktad till deltagare i Projekt Trollsländor i Östergötland. Vi besöker några olika vattenmiljöer och går igenom hur man inventerar och artbestämmer trollsländor. Ta med matsäck och gummistövlar! Anmälan senast en vecka i förväg.

Information: Tommy Karlsson, 013-13 66 94, 070-605 62 61, tommy.karlsson@bredband.net

Samling: Naturcentrum för samåkning (pengar till chauffören)

4 - 6/6 Svenska Entomologmötet 2010 i Aspan, Blekinge

Årets entomologmöte (det tjugoförsta) är förlagt till Aspans kursgård, 4 km SSO Ronneby vid Blekingekusten. Incheckning på fredagen efter 16.00. Årsmöte på lördagen och därefter exkursioner både på lördagseftermiddagen och söndagen. Sista anmälningssdag den 30/3. Läs mer i särskild inbjudan i detta medlemsblad. Vi borde kunde bli ett gäng från Östergötland när det är så nära till mötet. Anmäl intresse för deltagande (helst redan på årsmötet). Kontaktperson: Jonas Waldeck. Tel: 013-661 46.

jonas.waldeck@ericsson.com

Fredagen 13/8, kl. 19 – 01 - Skymningsdjur i eklandskapet

Kjell Antonsson m fl guidar om skalbaggar, nattfjärilar och fladdermöss vid flera tillfällen under kvällen. Servering av mat och fika. Upplev eklandskapet i skymningen. Ta med fick- eller pannlampa.

Arrangör: Länsstyrelsen Östergötland och Linköpings kommun

Information: Ellen Hultman 013-196561, 0703-776599, ellen.hultman@lansstyrelsen.se

Plats: Brokinds naturreservat (2 parkeringsområden).

Kostnadsfria guidningar

Söndagen 12/9, kl. 15.00 - Preparering av insekter

Kortkurs för att lära sig grunderna vid preparering av insekter framförallt fjärilar, skalbaggar och steklar. Även kort information om genitaliepreparering. Köp av utrustning erbjuds.

Information: Håkan Andersson, 013-148017, hakan.andersson@calluna.se



Söndagen den 10/10 - Bottenfaunans hemligheter

Hur ser trenderna ut för vattendragens småkryp? Vilka arter indikerar hög artrikedom? Vilka är Östergötlands raraste dagsländor? Dessa frågor och många fler besvaras av Medins Biologi AB från Mölnlycke, en av Sveriges ledande konsulter på bottenfauna.

Information: Nicklas Jansson, 0141- 549 44, nicklas.jansson@lansstyrelsen.se

Söndagen den 7/11, 14.00 – Fredrik Sjöberg kåserar över ämnet ”En flugsamlares väg”

Den välkände författaren Fredrik Sjöberg har bl a blivit nominerad till August-priset i fackboksklassen för sin bok ”Flugfällan”. Han kommer på sitt oeffterhärmliga sätt att kåsera kring sitt liv som entomolog och författare.

Information: Kjell Antonsson, 013-156975, kjell.antonsson@home.se

Plats: Hörsalen, Huvudbiblioteket Linköping.

Söndagen den 28/11 – Hans-Erik Wanntorp – Bladloppor och andra bladbaggar

Föredraghållaren är skalbaggspecialist med ett särskilt öga för bladbaggar som beskrivs med fokus på bl a värdväxter och Östergötland.

Information: Kjell Antonsson, 013-156975, kjell.antonsson@home.se

13/12 Traditionellt luciakaffe

Traditionellt samkväm med hembakade lussekatter. Det brukar bli bilder, fynddemonstrationer, försäljning m m. Det är m a o de spontana aktiviteternas kväll. Alla som vill kan därför ta med sig bilder, djur, böcker m m för demonstration eller för artbestämningshjälp. Ansvarig: Björn Ström, tel 013-103451. bjorn.strom@telia.com



Dessutom spontana utflykter och exkursioner som anmäls några dagar innan på hemsidan, med samlingsplats och tid. Det kan gälla vad som helst men inte minst inom trollsländeprojektet. I mån av tid kan vi sätta in din utflykt på hemsidan så att det blir ett gäng istället för dig ensam på den redan planerade eller spontana exkursionen. Det finns obegränsade möjligheter och vi hjälper gärna till med tips på utflyktsmål. Det går också att hjälpa till med kollen av vissa arter som t ex trumgråshoppa.



Föreningens e-postlista och hemsida

För att inte råka missa en intressant exkursion eller föreläsning så finns numera säsongens program på föreningens hemsida (www.ostgotaentomologerna.se) en bit in på det nya året. Som komplement till detta har föreningen sedan 2008 skickat en e-post till alla inom föreningen som vi har en känd e-postadress till. Om någon av er skulle vilja ha, eller inte längre vill ha e-post med påminnelser till exkursioner eller seminarier, skicka namn och e-postadress till jonas.waldeck@ostgotaentomologerna.se så ser vi till att ni blir tillagda (respektive borttagna) från e-postlistan. Om ni har information som kan vara till gagn för hela föreningen, skicka gärna det till samma adress så kan vi lägga upp informationen på föreningens hemsida, eller vidarebefodra ut via ett e-postutskick beroende på informationens natur.

Verksamhetsåret 2009

Året inleddes 8 februari med en träff för inmatning av skalbaggar i Artportalen. Det blev även ett tillfälle att hjälpa varandra med artbestämning och en allmänt trivsamt träff för alla som är intresserade av skalbaggar. En månad senare var det dags för en repris av denna aktivitet.

Den 22 februari hölls föreningens traditionella årsmöte. Efter mötet visade Karl-Olof Bergman och Sofia Berg magnifika bilder på småkryp från sina många resor i tropikerna.

Fjärilsexperten Göran Waldeck gästade oss 15 mars och berättade om riddarfjärilar från hela världen. Den stora skaran besökare fick sig också till livs intressant information om hur Linné namngav denna vackra fjärilsgrupp.



T v Sofia Berg och Karl-Olof Bergman visar bilder vid årsmötet. T h Göran Waldeck höll ett föredrag om riddarfjärilar och Linnés namnsättning den 15 mars. Foto: Jonas Waldeck.

En av de största inventeringsinsatser som någonsin gjorts i Sverige är det malaisefällexprojekt som genomfördes på ett stort antal platser över landet för några år sedan. Den 5 april gästade oss projektledaren för detta projekt, Dave Karlsson, och berättade om inventeringen och de fantastiska resultaten. Trots att bara en liten andel av det insamlade materialet har hunnit artbestämmas har en stor mängd nya arter både för landet och vetenskapen påträffats. Du vet väl förresten att föreningen har ett antal malaisefällor som går att låna som medlem?



Som inledning till Dave Karlssons föredrag om malasiefällegeometrin sattes en malasiefälla upp utanför Naturcentrum. Kjell Antonsson demonstrerar hur fällan spänns på bästa sätt för de övriga deltagarna (Dave Karlsson längst bak i bilden). Foto: Jonas Waldeck.

Årets fältsäsong för föreningens inventeringsprojekt Trollsländor i Östergötland inleddes med en kick-off för deltagarna 19 april. 2009 års verksamhet i detta projekt presenteras i årsrapporten, vilken du hittar på annan plats i detta medlemsblad.

Den 26 juli var det dags för en exkursion till fina tallskogsmiljöer i Åtvidabergstrakten för att beskåda skalbaggar knutna till tall med fokus på de hotade arterna raggbock och skrovlig flatbagge. Exkursionen blev, trots ett i dessa semestertider sparsamt deltagande, mycket lyckad med ett strålande sommarväder och både spår- och imagoobservationer av raggbock.

Höstens aktiviteter inleddes med en vivelkväll med Sven Lennartsson som ciceron. Efter en kort introduktion till denna skalbaggsgrupp vidtog studier och artbestämning av medhavda preparerade djur.

11 oktober genomfördes en intressant och välbesökt mix: Vår bottenfaunaexpert Anders Göthberg gav oss välbehövlig genomgång av den relativt okända gruppen nattsländor och samma kväll startade en utställning med akvareller av Kenneth Claesson. Denne EFÖ-medlem började måla småkryp i akvarell för ca 5 år sedan och har sedan dess producerat närmare ett 40-tal mycket vackra akvareller målade med en imponerande noggrannhet.



Den 11 oktober startade Kenneth Claessons (i förgrunden) vernissage av småkrypsakvareller. Foto: Jonas Waldeck.

Året avslutades med traditionellt luciafika med hembakade lussekatter. De närvarande medlemmarna gick igenom året som har gått genom bildvisning och demonstration av insamlade djur.



Bildvisning under föreningens traditionella luciafika. Foto: Jonas Waldeck.

Nya småfjärilar för Östergötland, av Jonas Waldeck

En effektiv insamlingsmetod för nattflygande fjärilar är att placera ut ljusfällor som under flera nätter samlar in arter som attraheras till ljus. Beroende på placering av fällan och hur mörkt det blir på natten kan en ljusfälla attrahera nyfikna insekter inom en diameter på 25-75m. Fällans placering och väder blir helt avgörande för resultatet och räckvidden. Men det är inte möjligt att mha av en enkel ljusfälla göra selektiva insamlingar av enskilda arter, utan alla de insekter som är attraherade av ljus riskerar att trilla ner i en tratt och vidare ner i en uppsamlare där ett bedövningsmedel håller små och stora insekter lugna. Under inventering av storfjärilar (Macrolepidoptera), så kommer således även en del bifångst av småfjärilar (Microlepidoptera). Det stora antalet av småfjärilar som kommer till fällor har på senare tid börjat väcka ett intresse även för de mindre fjärilarna och från och med sommaren 2008 startade jag ett mer systematiskt arbete att även gå igenom de artrika familjerna inom småfjärilarna såsom vecklare, mott och mal i samband med tömning av fällfångster. Tack vare småkrypsportalen är det numera mycket smidigt att föra in och lagra fältanteckningar på internet för senare inmatning, och när jag blickar tillbaka och jämför med tidigare rapporter kan jag se att följande observationer mycket väl kan vara nya småfjärilararter för Östergötland *)

Artnamn	Svenskt namn	Plats	Metod	Datum
<i>Phiaris turfosana</i>	Torvbrokvecklare	Våxmossen	Obs. Dagtid	2008-05-10
<i>Celypha rosaceana</i>	Purpurgrundvecklare	Åkerslund	Ljusfälla	2008-06-23
<i>Cydia cognatana</i>	Kvartsmånetallbarkvecklare	Vånga/Sjöhult	Obs. Dagtid	2008-05-31
<i>Dioryctria schuetzeella</i>	Granbarmott	Åkerslund	Ljusfälla	2009-07-26
<i>Crambus heringiellus</i>	Svartbrunt gräsmott	Åkerslund	Ljusfälla	2009-07-26
<i>Mecyna flavalis</i>	Gyllenängsmott	Åkerslund Licka	Ljusfälla Obs. dagtid	2009-05-31 2009-05-24
<i>Depressaria radiella</i>	Palsternackplattmal	Åkerslund	Ljusfälla	2009-05-31



Crambus heringiellus insamlad i Åkerslund under 2009, en ny och vacker art för Ög

De senare observationerna har jag säkrat med insamling av individer, medan de tidigare kräver återbesök till lokalerna för att formellt belägga mina fynd. Utöver de fåtalet individer som jag

hann med att artbestämna under 2009, så finns även ett större nedfryst material som det kommer att ta mig en härlig stund att noggrant gå igenom och rapportera in. Så det finns goda chanser att listan med nya arter för Östergötland kommer öka ytterligare, och att det även kommer finnas individer sparade för att belägga observationen på ett formellt riktigt sätt.

*) Ny art för Ög innebär att det saknas tidigare formellt godkända belägg i NRM's Catalogus Lepidoptera: <http://www.artportalen.se/bugs/catalogus.asp?artgrupp=3000188>

"Bara" bifångst i Tjällmoskogen, av Jonas Waldeck

Natten mellan 29:e och 30:e juni 2009 sattes en 12V batteridrivna 60W UV-ljusfälla ut ca 3-4 km sydväst om Tjällmo. Dagen hade bjudit på uppehållsväder och sol, och natten blev klar och sval. Fällan placerades i ett skogsparti som angränsade till både rikliga gran- och tallbestånd. I fällans omedelbara närhet ligger en stig, kärr och gläntor. På lite längre avstånd ligger ett flertal mossar insprängda i skogslandskapet. Syftet med placeringen av fällan var främst att hitta nya lokaler för *Cosmotriche lobulina* (Fjällspinnare) och *Xestia sincera* (Barrskogsfjällfly), men även att hitta andra spännande och oväntade fynd. Tiden på säsongen var precis den rätta för *C.lobulina*, och den har tidigare observerats med ströfynd i trakterna ända från Borensberg till Närkegränsen. Som det så ofta kan bli, går det inte alltid som man tänkt. Inga av mina eftersökta arter dök upp, men däremot ett 60-tal andra fjärilarter av lite mer trivial karaktär. Det var dock den stora mångfalden som förvånade mig då jag sällan samlar fjärilar i rena barrskogsmiljöer. Till saken hör att den valda natten inte heller var helt optimal för ljusfälla. Av det insamlade materialet var det en handfull malar som jag inte lyckades artbestämna, men resten av den imponerade listan av hela 56 bestämda arter följer nedan:

Artnamn	Vetenskapligt namn	Antal
Allmänt gräsfly	<i>Cerapteryx graminis</i>	1
Trådspinnarfly	<i>Rivula sericealis</i>	2
Litet malfly	<i>Hypenodes humidalis</i>	3
Snedstreckat mottfly (RR)	<i>Schrankia costaestrigalis</i>	1
Grönglänsande metallfly	<i>Diachrysia chrysitis</i>	1
Maskroslövfly	<i>Hoplodrina blanda</i>	1
Brungrått lundfly	<i>Polia bombycina</i>	1
Brungrått gräsfly	<i>Mythimna impure</i>	1
Tegelrött gräsfly	<i>Mythimna farrago</i>	1
Ljungjordfly	<i>Lycophotia porphyrea</i>	3
Rödhuva skogsfly	<i>Protolampra sobrina</i>	23
Svartpunkterat jordfly	<i>Xestia baja</i>	4
Tvärinjerat jordfly	<i>Xestia sexstrigata</i>	1
Brun björnsinnare	<i>Arctia caja</i>	1
Rostvinge	<i>Phragmatobia fuliginosa</i>	1
Ockragul lavspinnare	<i>Eilema lutarellum</i>	7
Ormbunksrotfjäril	<i>Pharmacis fusconebulosa</i>	6
Pärlgrå högstjärt	<i>Clostera pigra</i>	2
Blåbärbredvecklare	<i>Paramesia gnomana</i>	5

Artnamn	Vetenskapligt namn	Antal
Vit borstspinnare	<i>Cybosia mesomella</i>	2
Tandad sikelvinge	<i>Falcaria lacertinaria</i>	1
Björkblekmaskspinnare	<i>Ochropacha duplaris</i>	1
Vinkelstreckad lövmätare	<i>Idaea aversata</i>	3
Tofsfotad lövmätare	<i>Idaea biselata</i>	1
Blåbärsparkmätare	<i>Eulithis populate</i>	8
Tvillingfläckad fältmätare	<i>Perizoma didymata</i>	3
Ockragul rovmätare	<i>Crocallis elinguaris</i>	2
Stor ringmätare	<i>Gnophos obfuscata</i>	4
Dagfjärilsmätare	<i>Geometra papilionaria</i>	2
Kovallmott	<i>Opsibotys fuscalis</i>	11
Häggspinnmal	<i>Yponomeuta evonymella</i>	4
Oäkta gräsmott	<i>Catoptria falsella</i>	3
Molnugglemott	<i>Eudonia mercurella</i>	4
Hagtornsugglemott	<i>Dipleurina lacustrata</i>	12
Stamugglemott	<i>Eudonia truncicolella</i>	14
Förväxlad tallskottvecklare	<i>Rhyacionia pinicolana</i>	3
Gulanlupen björkknoppvecklare	<i>Apotomis betuletana</i>	4
Blåbärbredvecklare	<i>Paramesia gnomana</i>	4
Fruktträdsommarvecklare	<i>Archips podana</i>	1
Timjangugrundvecklare	<i>Celypha cespitana</i>	12
Lingonhakvecklare	<i>Rhopobota ustomaculana</i>	1
Sotfläckvecklare	<i>Rhopobota naevana</i>	6
Stort skogsfly	<i>Eurois occulta</i>	1
Vattrad fältmätare	<i>Hydriomena furcata</i>	1
Mållmätare	<i>Pelurga comitata</i>	1
Parallellinjerad fältmätare	<i>Perizoma parallelolineata</i>	1
Barrskogsnunna	<i>Lymantria monacha</i>	2
Gulbrunt metallfly	<i>Plusia festucae</i>	1
Allmänt aftonfly	<i>Acronicta auricoma</i>	2
Näckrosmott	<i>Elophila nymphaeata</i>	1
Dammott	<i>Nymphula nitidulata</i>	1
Humlemott	<i>Aphomia sociella</i>	1
Stor gulfläckgråvecklare	<i>Eana penziana</i>	1
Fyrbandad fältmätare	<i>Xanthorhoe quadrifasiata</i>	1
Ljungblomvecklare	<i>Eupoecilia angustana</i>	1
Målerisk dystermal	<i>Eulamprotes wilkella</i>	1



Litet malfly¹
(*Hyponodes humidalis*) (Doubleday, 1850)



Snedstreckat mottfly¹
(*Schrankia costaestrigalis*) (Stephens, 1834)



Rödhuvat skogsfly¹
(*Protolampra sobrina*) (Duponchel, 1843)

¹⁾Bilder lånade från NRM:s hemsida

Ett 10-tal av dessa arter saknar aktuella fynd i småkrypslistan för Ög, men samtliga arter har varit påträffade i landskapet sedan tidigare. Till kommande säsong tänker jag upprepa denna insamlingsmetod på lite olika utvalda delar av landskapet där det saknas inventeringsunderlag. Vem vet om man inte har ännu mer lycka nästa gång!

Entomologiskt material och litteratur

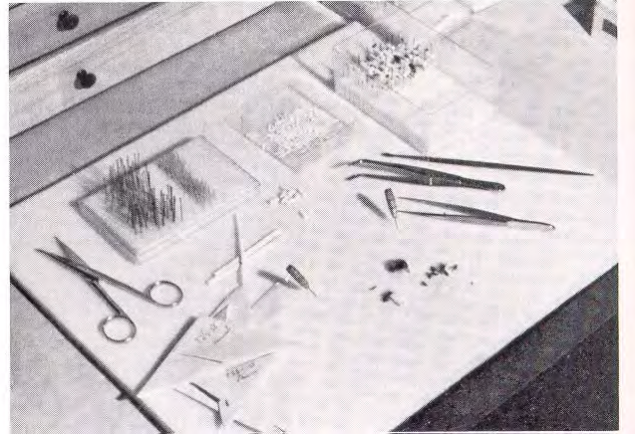
Liksom flertalet lokalföreningar erbjuder vi en viss försäljning, förmedling och samordnande av inköp av entomologiskt material. Den som vill påbörja sina studier av eller samla insekter stöter ofta på stora problem med att få tag på bestämningslitteratur, samlingslådor, spännbräden och andra entomologiska utensilier. Här nedan räknas de saker upp som vi säljer eller på annat sätt kan underlätta införskaffandet av. Dessutom listas företag och föreningar som kan hjälpa till. All information får dock inte plats på denna sida så fråga därför på våra medlemsmöten om du har frågor av detta slag. Ansvarig för dessa frågor är Björn Ström, tel. nr: 013-103451. Björn har oftast med sig en del material till våra möten på Naturcentrum.

Material som EFÖ säljer eller kan samordna inköp:

Samlarrör i plast, två storlekar (tål etylacetat !)
Etylacetat
Plastburkar med lock (för spritlagat material)
Prepareringslim (Nitor cellulosaaklist)er
Samlingslådor i trä med glaslock (Pigans Slöjd) ca 300 kr.
Samlingslådor av kartong (22x38x5).
Nålar och uppklistringslappar
Ny litteratur, Stereoluppar (samordnar inköp vid behov)
Håvar, Mjukpincetter, Spännbräden m.m.

Material som går att låna från EFÖ

Små fönsterfällor (ca A3 - storlek)
Bilhåv (monteras på takräcke)
Malaisefällor (sätt upp o töm så hjälper vi till med bestämning)

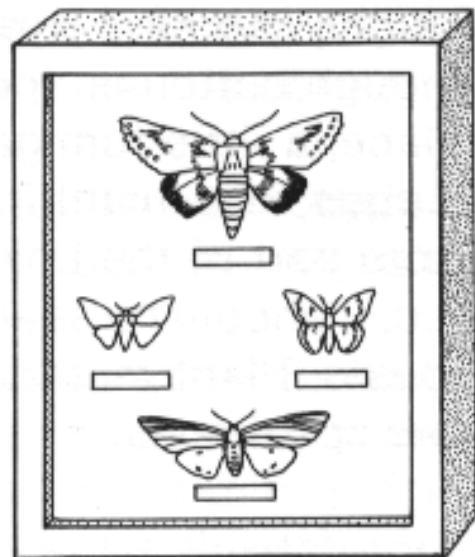


Företag som säljer entomologiskt material

-Nacka läromedel, Möjavägen 7, 13234 SALTSJÖ-BOO, 08- 7151197
-TG Gruppen i Mölndal AB, Möbelgatan 6, 431 33 MÖLNDAL, tel: 031-275130
-Axel Johnsson Instrument AB, Box 1365, 171 26 SOLNA
-BIOFORM, Meiser GmbH & co. Bittlmairstrasse 4, 8070 Ingolstadt
-Fritz Weber, Entomologiebedorf, 7000 Stuttgart, Hohenterwiel str. 10
-Stanislav Snell, 14733 Tumba, 08-53035602
-Heraco AB, Box 100, 913 22 Härnösand, 090-236 40
-Benfidan, Praestbrovej 10, DK-7900 Nyköping Mors, Denmark
-Marris house nets, 54 Richmond Park Avenue, Queen's Park, Bournemouth, England BH8 9DR.
-Tamro MedLab AS (stereoluppar etc): www.tamromedlab.no
-Bioquip, www.bioquip.com
-Ento Sphinx, Entomological Equipment. Okruzni 847, 53003 Pardubice, Czech Republic
evamarvanova@volny.cz (OBS f d Morpho som är vår centrala inköpskanal och om vi har mycket goda erfarenheter utav)
En sida med många adresser på firmor som säljer material:
<http://insects.ummz.lsa.edu/entostuff.html>

Litteratur

-Apollo Books, Kirkeby Sand 19, DK-5771 STENSSTRUP, DENMARK (numera endast böcker från det egna förlaget)
-Mikael Sörensson, Adelg. 11b, LUND. tel: 046-107802, 151597 (antikvariska böcker på listor som kan beställas)
-Scandinavian entomology ltd. P.O. Box 24, 24017. SANDBY. tel:046-51823
-E.W. Classey ltd. P.O. Box 93, FARINGTON, Oxon SN7 7DR, England
-Naturbokhandeln, Stenåsa, 38062 MÖRBYLÅNGA, tel: 0485- 441
-Antikvariat.Rönells antikvariat i Stockholm är specialicerade på naturvetenskaplig litteratur
-CWO Department, Oxford University Press, Freepost NH 4051, Corby. Northants NN18 9BR



Mata in i artportalen!

Det fanns en tid då den enskilde naturskådaren satt med sin anteckningsbok och skrev in



observationer som visserligen var till glädje för den personen och kanske några till men som på sin höjd nådde till Länsstyrelsen register över hotade arter.

Nu finns artportalen. Här kan alla rapportera alla sina fynd som kan visas i tabeller och på kartor med direkt uppdatering. Förutom all data som kommer till användning i en mängd sammanhang kan nu den enskilde observatören få listor över sina egna fynd på en plats eller totalt. Det finns dessutom på känt ornitologiskt manér en mängd jämförelser att göra för den som är road av dylikt.

Idag finns en portal för fåglar (gamla svalan), växter (kärlväxter, svampar, mossor och lavar), småkryp, fiskar och en för övriga ryggradsdjur. På sikt ska portalerna slås samman till en, vilket blir underlättat för uttag av data. Ofta vill man veta vilka arter (alla kategorier) som hittats på en plats.

Det enda som krävs är just att man matar in sina fynd. Det kan göras på i princip två sätt. Antingen matar man in ett och ett fynd från en plats efter en dag i fält. Har man mycket rekommenderas dock sk Excelmatning. Den innebär att alla data matas in i ett kalkylblad i excel (mallar för varje portal som kan laddas ned från portalen) och med jämna mellanrum skickas sedan denna information in i klump i portalen. Det finns lite olika begränsningar, för småkryp är det till exempel begränsat till 150 rader eller max 50 olika lokaler. När man vant sig är dock detta inget problem. Det går snabbt att mata in mängder med data, bara allt är rätt vad gäller namn, stavning, koordinater m m. Det går att mata in såväl gamla som nya fynd.

I början kan det kännas lite motigt och knöligt, men det kommer man snart över, bara fortsatt, ge inte upp. Föreningen anordnar kurser och inmatningskvällar som både är trevligt att delta på och som gör att man kommer över de initiala svårigheterna.

Så nu återstår bara en sak – dina inmatningar. Surfa in på www.artportalen.se, klicka på ”Bli rapportör” och skaffa ett lösenord, sedan är du fast och blir en artportalare som många många andra.

Kataloger

Småkrypsportalen innehåller också en del andra specialfunktioner. Dit hör kataloger över olika insektgrupper som du hittar på småkrypsidan innan du loggar in. Klicka på den länken och plötsligt öppnar sig en hel värld av latinska namn, nämligen en förteckning över alla arter som påträffats i Sverige och i vilka landskap de hittats. Det nya är att det under varje art och landskap också finns en tidsdifferentiering (en liten klocksymbol längst ut till höger på varje rad) som visar under vilka tidsperioder det finns fynd av den aktuella arten. Detta är någonting mycket större än vad det ser ut att vara, då vi tidigare endast kunnat se om en viss art är funnen eller ej men där ett 1800-talsfynd markerades likadant som ett från år 2000. Nu kan vi efterhand verkligen se vilka arter som finns i respektive landskap och det blir dessutom ett värdefullt underlag för till exempel rödlistning. Den kanske allra största fördelen är dock att det blir en stimulans för den gamla hederliga faunistiken då det nu blir värdefullt med fynd av alla arter från alla landskap och de olika tidsperioderna. Alla och envar har nu stora möjligheter att bidra med nya uppgifter kring sina favoritinsekter i sitt landskap.

Katalogerna blir också underlag för det kvalitetssäkringsarbete som påbörjats kring insektsfynd på artportalen. Minst ett fynd av varje art och landskap samt tidsperiod ska nu preciseras, i vilken samling det finns och huruvida det är kontrollbestämt av en specialist eller ej. Ta kontakt med undertecknad om du vill veta mer eller har gjort nya intressanta fynd.

/KA

Program för Entomologiska Föreningen Östergötland 2010

Samtliga inomhusaktiviteter sker på NaturCentrum, Lasarettsgatan 1, Trädgårdsföreningen i Linköping kl 17.00, om ej annat anges. Det är också samlingsplatsen vid exkursioner och samåkning. Fika serveras till självkostnadspris (ca 5-10 kr) på inomhusaktiviteterna. Om du inte vet var NaturCentrum ligger, kontakta någon i styrelsen.

Torsdagen den 18/2 och 11/3 kl 18.00 - Artportalskurser

Nybörjarträffar där man lär sig hur man lägger in data i artportalen. Alla är välkomna men begränsat antal platser (16). Anmälan senast 12 februari resp. 5 mars.

Samarrangemang med Östergötlands Naturalhistoriska Förening.

Information: Kjell Antonsson: 013-156975, kjell.antonsson@home.se

Plats: Studieförbundets lokaler, Platensgatan 25, Linköping.



Söndagen den 28/2 - Årsmöte och föredrag om "Naturvård i störda landskap"

Traditionellt årsmöte i Entomologiska Föreningen Östergötland med fika kl 17.00.

Föreläsning av Niklas Johansson, Jönköping som lanserar nya naturvårdsidéer kring odlingslandskapet och begreppet störning. Naturvärden vid vägkanter, banvallar, grusgröpar o s v. (föredraget börjar kl. 18.30)

Information: Jonas Waldeck: 013-661 46, jonas@waldeck.se

Söndagen den 21/3 - Vildbin i Östergötland – förr och nu

L Anders Nilsson är en av Sveriges främsta experter på vildbin (300 arter). Han berättar denna kväll till fantastiska bilder om denna fascinerande grupp av insekter.

Information: Kjell Antonsson: 013-156975, kjell.antonsson@home.se

Söndagen den 25/4 - Projekt Trollsländor i Östergötland – Kick off

För information och inspiration inför fältsäsongen 2010 bjuds deltagarna i Projekt Trollsländor i Östergötland in till en kick-off. Anmälan senast den 22/4.

Information: Tommy Karlsson, 013-13 66 94, 070-605 62 61, tommy.karlsson@bredband.net

Vi bjuder på fika

Söndagen den 9/5 (alt datum 16/5) Exkursion till Bråvikenbranterna – Getå

Branterna erbjuder många intressanta insektmiljöer med huvudmålet fetörtsblåvingen.

Information: Jonas Waldeck: 013-661 46, jonas@waldeck.se

Anmälan senast en vecka innan (vid regn den 9/5 gäller den 16/5)

Plats: Samling vid NaturCentrum för samåkning kl 09.00 (hemkomst ca 16.00, glöm ej pengar till chauffören)

Medtag matsäck och lämplig klädsel

Småkrypsafari – för den lilla entomologen

Östergötland insektförening – Entomologiska Föreningen Östergötland inbjuder härmed till tio kvällsträffar med insektsafari 2010. Aktiviteten riktar sig till barn med natur- och insektintresse mellan 4-12 år. För barn under skolåldern är det lämpligt att någon förälder också är med. Inga förkunskaper eller utrustning är nödvändig men det kommer att finnas möjlighet att köpa håvar, böcker och annan utrustning.

Första tillfället är måndagen den 3/5 och resterande träffar är på tisdagar den 11/5, 18/5, 25/5, 1/6 samt den 10/8, 17/8, 24/8, 31/8 och 7/9. Varje träff pågår mellan kl 17.00 – 19.30. Fika kan medtagas om så önskas. Vi kommer att vara utomhus så gott som hela tiden men vid väldigt otjänlig väderlek kan viss inomhusverksamhet bli aktuell. Då vi planerar att åka till intressanta områden i Linköping och stadens närhet är vi tacksamma om föräldrar kan ställa upp med bilar för samåkning.

Anmälan sker till Kjell Antonsson, tel: 013-156975 eller kjell.antonsson@home.se

och avgiften för deltagande är 150 kr/barn, då vi tänkt köpa in utrustning för utlåning. Antalet platser är begränsat till 30 barn. Först till kvarn gäller och sista anmälningsdatum är fredagen den 16/4 2010.

Arrangemanget sker som ett samarbete mellan Entomologiska Föreningen Östergötland och NaturCentrum i Linköping.

Söndagarna den 30/5 och 6/6, kl. 09.00-15.30 - Trollsländekurser

Kurser riktade till deltagare i Projekt Trollsländor i Östergötland. Vi besöker några olika vattenmiljöer och går igenom hur man inventerar och artbestämmer trollsländor. Ta med matsäck och gummistövlar! Anmälan senast en vecka i förväg.

Information: Tommy Karlsson, 013-13 66 94, 070-605 62 61, tommy.karlsson@bredband.net

Samling: Naturcentrum för samåkning (pengar till chauffören)

Söndagen den 13/6, kl. 09.00-16.00 - Trollsländeexkursion

Exkursion med Östergötlands raraste trollsländearter som tema. Vi samårer till skogsbygderna i Ulrika-Rimforsa och beskådar dvärgflickslända och spetsfläckad trollslända. Ta med matsäck och gummistövlar! Anmälan senast en vecka i förväg.

Information: Tommy Karlsson, 013-13 66 94, 070-605 62 61, tommy.karlsson@bredband.net

Samling: Naturcentrum för samåkning (pengar till chauffören)

Söndagen 15/8, kl. 09.00-15.30 - Trollsländekurs

Kurs riktad till deltagare i Projekt Trollsländor i Östergötland. Vi besöker några olika vattenmiljöer och går igenom hur man inventerar och artbestämmer trollsländor. Ta med matsäck och gummistövlar! Anmälan senast en vecka i förväg.

Information: Tommy Karlsson, 013-13 66 94, 070-605 62 61, tommy.karlsson@bredband.net

Samling: Naturcentrum för samåkning (pengar till chauffören)

4 - 6/6 Svenska Entomologmötet 2010 i Aspan, Blekinge

Årets entomologmöte (det tjugoförsta) är förlagt till Aspans kursgård, 4 km SSO Ronneby vid Blekingekusten. Incheckning på fredagen efter 16.00. Årsmöte på lördagen och därefter exkursioner både på lördagseftermiddagen och söndagen. Sista anmälningssdag den 30/3. Läs mer i särskild inbjudan i detta medlemsblad. Vi borde kunde bli ett gäng från Östergötland när det är så nära till mötet. Anmäl intresse för deltagande (helst redan på årsmötet). Kontaktperson: Jonas Waldeck. Tel: 013-661 46.

jonas.waldeck@ericsson.com

Fredagen 13/8, kl. 19 – 01 - Skymningsdjur i eklandskapet

Kjell Antonsson m fl guidar om skalbaggar, nattfjärilar och fladdermöss vid flera tillfällen under kvällen. Servering av mat och fika. Upplev eklandskapet i skymningen. Ta med fick- eller pannlampa.

Arrangör: Länsstyrelsen Östergötland och Linköpings kommun

Information: Ellen Hultman 013-196561, 0703-776599, ellen.hultman@lansstyrelsen.se

Plats: Brokinds naturreservat (2 parkeringsområden).

Kostnadsfria guidningar

Söndagen 12/9, kl. 15.00 - Preparering av insekter

Kortkurs för att lära sig grunderna vid preparering av insekter framförallt fjärilar, skalbaggar och steklar. Även kort information om genitaliepreparering. Köp av utrustning erbjuds.

Information: Håkan Andersson, 013-148017, hakan.andersson@calluna.se



Söndagen den 10/10 - Bottenfaunans hemligheter

Hur ser trenderna ut för vattendragens småkryp? Vilka arter indikerar hög artrikedom? Vilka är Östergötlands raraste dagsländor? Dessa frågor och många fler besvaras av Medins Biologi AB från Mölnlycke, en av Sveriges ledande konsulter på bottenfauna.

Information: Nicklas Jansson, 0141- 549 44, nicklas.jansson@lansstyrelsen.se

Söndagen den 7/11, 14.00 – Fredrik Sjöberg kåserar över ämnet ”En flugsamlares väg”

Den välkände författaren Fredrik Sjöberg har bl a blivit nominerad till August-priset i fackboksklassen för sin bok ”Flugfällan”. Han kommer på sitt oeffterhårliga sätt att kåsera kring sitt liv som entomolog och författare.

Information: Kjell Antonsson, 013-156975, kjell.antonsson@home.se

Plats: Hörsalen, Huvudbiblioteket Linköping.

Söndagen den 28/11 – Hans-Erik Wanntorp – Bladloppor och andra bladbaggar

Föredragshållaren är skalbaggspecialist med ett särskilt öga för bladbaggar som beskrivs med fokus på bl a värdväxter och Östergötland.

Information: Kjell Antonsson, 013-156975, kjell.antonsson@home.se

13/12 Traditionellt luciakaffe

Traditionellt samkväm med hembakade lussekatter. Det brukar bli bilder, fynddemonstrationer, försäljning m m. Det är m a o de spontana aktiviteternas kväll. Alla som vill kan därför ta med sig bilder, djur, böcker m m för demonstration eller för artbestämningshjälp. Ansvarig: Björn Ström, tel 013-103451. bjorn.strom@telia.com



Dessutom spontana utflykter och exkursioner som anmäls några dagar innan på hemsidan, med samlingsplats och tid. Det kan gälla vad som helst men inte minst inom trollsländeprojektet. I mån av tid kan vi sätta in din utflykt på hemsidan så att det blir ett gäng istället för dig ensam på den redan planerade eller spontana exkursionen. Det finns obegränsade möjligheter och vi hjälper gärna till med tips på utflyktsmål. Det går också att hjälpa till med kollen av vissa arter som t ex trumgråshoppa.



MEDLEMSMARIKEL FÖR ENTOMOLOGISKA FÖRENINGEN ÖSTERGÖTLAND 2010

Nr	Namn	Adress	P-nr	Postadress	Tel.nr	E-post
1	Lars Ahlmark	Skolgatan 23	753 12	Uppsala	018-144528	
2	Fredrik Andersson	Storgården 36	586 44	Linköping	013-122838	freaan133@student.liu.se
3	Håkan Andersson	Överby Kvarn Gistad	585 63	Linghem	013-148017	hakan.andersson@calluna.se
4	Bo Antberg	Hoffstedtsгатan 12	586 63	Linköping		
5	Reine Andersson	Fornsjövägen 5	595 44	Mjölby	0142-19398	reinea@telia.com
6	Jacob Antonsson	Järdalavägen 18 B	589 21	Linköping	0762-693514	
7	Kjell Antonsson	Ekholmsvägen 99	589 29	Linköping	013-156975	kjell.antonsson@home.se
8	Rolf Arfwidsson	Mariedal	570 60	Österbymo	0381-603 23	arfwidsson.mariedal@telia.com
9	Gunnel Astridsdotter	Bergslagsgatan 61	602 17	Norrköping		
10	Jan Axelsson	Skarphagsvägen 34	603 80	Norrköping	011-17365	ide.axe@brevet.nu
11	Sofia Berg	Karl Dahlins väg 32A	541 54	Skövde		
12	Göran Bergengren	Slästorp storgård, Åsbo	595 92	Mjölby	0142-59017	
13	Karl-Olof Bergman	Stavsättersvägen 33	590 54	Sturefors	013-52534	karbe@ifm.liu.se
14	Kenneth Blom	Torp	696 93	Aspabruk	0583-504 85	
15	Ruben Brage	Tröskaregatan 90	583 34	Linköping	070-345 2117	ruben.brage@bredband.net
16	Göran Börkén	Malmvägen 9	597 50	Åtvidaberg	0120-103 74	goran.borken@atvidaberg.se
17	Ann och Eva Carlsson	Sätters gård	591 96	Motala	0141-220454	eva.carlsson@e.lrf.se
18	Fredric Carlsson	Gråbergsgatan 1	603 56	Norrköping		
19	Edvard Casparsson	Överby Gistad	590 62	Linghem	013-312336	edward.casparsson@swipnet.se
20	David Cederlund	Rydsvägen 34A	584 31	Linköping	013-311710	
21	Börje Dalsved	Smidarevägen 10	241 96	Stockamöllan	0413-544356	
22	Jan Dorell	Stjärnvik 9 södra flygeln	612 92	Finspång	0122-21043	jan@dorell.se
23	Per Douwes	Räftea 351	247 91	Södra Sandby	046-513 13	
24	Herman Drotz	Garnisonsvägen 14 2 tr	582 30	Linköping	013-408 42	
25	Jan Edelsjö	Kadettgatan 5	113 33	Stockholm		
26	Bengt Ehnström	Stationsområdet 224	756 54	Nås	0281-30148	
27	Tommy Ek	Kamomillvägen 5	597 32	Åtvidaberg		
28	Bengt Eklöf	Ekholmsvägen 19	598 29	Linköping	070-5270393	
29	Urban Ekstam	Förrådsgatan 6 3 tr	169 39	Solna	08-277867	
30	Arne Ekström	Ekhagen Brokind	590 41	Linköping	013-414 84	
31	Göran Engqvist	Strömbergsvägen 27	553 08	Jönköping	036-185223	
32	Britt Marie Eriksson	kneippgatan 26B 2 Tr	602 36	Norrköping		
33	Ingemar Ericsson	Korta vägen 4	602 10	Norrköping	011-161417	
34	Knut Eriksson	Vargsätter Eklunden 7	585 97	Linköping	070-8373531	knut.eriksson@calluna.se
35	Markus Franzén	Lilla Mörshögsvägen 108	267 90	Bjuv	070-9728648	markusfranzen@hotmail.com
36	Paul R Funkesson	Kompanigatan 8	587 58	Linköping		
37	Sten Fällström	Kättilstad Bergshamra	590 41	Rimforsa	070-3242200	fallstrom@brevet.nu
38	Sanne Godow-Bratt	Hosjöstrand 170	791 47	Falun		
39	Carin Gondesen	Leopolds gata 27	584 37	Linköping	013-173847	
40	Rolf Granlund	Orrlyckan, Svem	599 91	Ödeshög	0144-114 15	
41	Gabriella Graspemo	Lantmannagatan 155	583 32	Linköping	0702-634520	
42	Carina Greiff Andersson	Fredrikslundsvägen 20	590 78	Vreta Kloster		
43	Håkan Gustafsson	Skivlingsvägen 10	633 58	Eskilstuna	016-130098	h.g-son@telia.com
44	Jan G. Gustafsson	Gårdeby G:a Missionshuset	614 95	Söderköping	011-710 36	
45	Lars Gustafsson	Mästermansgatan 190	603 75	Norrköping	011-318855	
46	Rolf Gustafsson	Ekeborgsvägen 21	602 10	Norrköping	011-311585	
47	Sigrid Gustafsson	Fridensborg Ö. Tollstad	590 17	Mantorp	0142-211 79	
48	Svante Gynnemo	Klinkedalsvägen 21	590 41	Rimforsa	013-41149	s.gynnemo@telia.com
49	Anders Göthberg	Bjälbovägen 63	592 41	Vadstena	013-132422	anders.gothberg@calluna.se
50	Eric Hammarström	Ströms väg 8B	614 33	Söderköping	0121-144 47	erham@telia.com
51	Doris Hansson	Kanalvägen 25	590 72	Ljungsbro	070-7765216	doris.hansson@abc.se
52	Jan Henriksson	Äldersbäck Tallebo	593 93	Västervik		jan@amalina.se
53	Elisabeth Hilding	Gröndalsgatan 13	584 22	Linköping	073-9018742	
54	Björn-Erik Holm	Backgatan 22	614 32	Söderköping	0121-155 23	bjorn-erik.holm@skogsstyrelsen.se
55	Lennart Hägg	Skrukebygatan Bränntorp 2	595 94	Mjölby	0142-342 55	
56	Mirjam Idestrom	Skarphagsgatan 34	603 80	Norrköping		
57	Ulf Ighe	Bråstorpsvägen 10	591 15	Motala		
58	Nicklas Jansson	Zederslundsgatan 16	591 31	Motala	0141-549 44	nicklas.jansson@lansstyrelsen.se
59	Johnny Johansson	Västra Bergsgatan 7A	573 35	Tranås	0140-563 56	Johnny.Johansson@sydkraft.se
60	Ulf Johansson	Stenåldersg.30	589 51	Linköping	013-153287	ulf.johansson@linghem.linkoping.se
61	Gillis Juthe	Knapplavägen 2	590 14	Boxholm	0142-13455	
62	Göran Järnstråt	Uranstigen 25	587 29	Linköping	013-153106	goran.jarvstrat@bredband.net
63	Anders Jörneskog	Skeppeberg	590 40	Kisa	0494-715 65	
64	Lilian Kallander	Nervägen 5	590 78	Vreta Kloster	013-633 01	
65	Hilkka Kangas	Hagebygatan 166	603 62	Linköping	011-3701129	hilkka.kangas@bredband.net
66	Frank Erik Karlsson	Norrköpingsvägen 96	605 80	Svärtinge	011-330115	
67	Tommy Karlsson	Västanågatan 27B	582 35	Linköping	013-136694	tommy.karlsson@bredband.net
68	Ulla-Britt Karlsson	Sunnanäng	573 94	Tranås	0140-402 63	
69	Ulf Karlström	Karl Bergstensgatan 76	603 78	Norrköping	011-170644	ulf.karlstrom@wnet.se

70	Eva-Britt Kemmer	Dalgatan 45	591 61	Motala		eva-britt.kemmer@telia.com
71	Lars Klingstedt	Staby, Källtorpet	582 75	Linköping	013-125804	Lars.klingstedt@linkoping.se
72	Rolf Kokkonen	Smedgatan 8	615 33	Valdemarsvik	0123-400 06	webmaster@bakgrunder.se
73	Marie Kristoffersson	Vedemö 753	591 91	Motala	0141-233627	
74	Ulla och Ivan Kruys	Repslingan 15	296 37	Åhus	044-241686	ulla.kruys@compaqnet.se
75	Magnus Kviele	Skepparegatan 4	582 43	Linköping	013-127732	magnus.kviele@lansstyrelsen.se
76	Annette Källman	Husebygatan 2A	602 28	Norrköping		
77	Jan Landin	Lötgatan 163	586 65	Linköping	013-298332	janla@ifm.liu.se
78	Bengt-Åke Larsson	Sundsörsvägen 1	585 99	Linköping	013-141802	cocke@cocke.se
79	Göran Larsson	Duvgatan 3	582 37	Linköping	013-138937	gorlar@berzelius.linkoping.se
80	Martin Larsson	Tegskiftesgatan 83	483 34	Linköping	013-150562	martin.larsson@lansstyrelsen.se
81	Sven Lennartsson	Hulje Ekängen	595 94	Mjölby	0142-18845	sven.lennartsson@telia.com
82	Jonas Levander	Djurgårdsgatan 73	582 29	Linköping	013-313746	jonbit@telia.com
83	Göran Liljeberg	Gillbergavägen 11	610 75	Västerljung	0156-202 46	
84	Jan Lindahl	Valsta 251	715 94	Odensbacken		
85	Olle Lindahl	Ängsvägen 6	610 40	Gusum	0123-201 79	nolindahl@hotmail.com
86	Håkan Lundberg	Vallmogatan 36	582 46	Linköping		
87	Elisabeth Lundkvist	Rättaregatan 23	583 33	Linköping	013-273441	elilu@telia.com
88	Sven-Olof Löfgren	Nytorpsvägen 156 B	590 73	Ljungsbro		lodjuret@comhem.se
89	Jan-Erik Malmstigen	Skomakaregatan 6	718 33	Frövi		
90	Jan Moberg	Blästadgatan 2	589 23	Linköping	073-5110716	
91	Mikael Molander	Fältvägen 20	275 39	Sjöbo		
92	Lars Erik Muhr	Selkroksvägen 47	691 42	Karlskoga		larserik.muhr@blytmail.se
93	Gunnar Myrhede	Klockarevägen 10	591 50	Motala	0141-523 19	
94	Jan Måreby	Kättilstad Solbacka	590 41	Rimforsa	0494-220 19	nardus@algonet.se
95	Lars Naimell	Lustigkullevägen 47Q	591 45	Motala	070-5723152	
96	Lars Nilsson	Hamra	590 42	Horn		
97	Sven G Nilsson	Stockanäs 42	343 71	Diö		
98	Lars-Ove Norrman	Källösa , Kullen	614 96	Östra Ryd	011-12393	
99	Charlotte Norrman	Boställsgatan 62	583 31	Linköping		charlotte.norrman@liu.se
100	Hildegard Nufer	Hallstad Mellankvarn	590 41	Rimforsa		
101	Ulf Nylander	Åsvägen 15	818 33	Valbo		ulf.nylander@mbox303.swipnet.se
102	Bengt Nyström	Kappgatan 11	587 39	Linköping	013-160522	bengt.nystrom@saabgroup.com
103	Peter Olofsson	Solrosgatan 2A	582 46	Linköping	013-121214	peter.olofsson@lansstyrelsen.se
104	Thomas Persson Vinnersten	Smålandsvägen 34	757 58	Uppsala	018-506051	
105	Jan Peterson	Engelbrektsgatan 20	592 31	Vadstena	0143-142 87	jpvadstena@telia.com
106	Nils Pettersson	Lillbyn Alsäter	605 97	Norrköping	0702-343463	
107	Sven Pettersson	Alsätter Smedstugan	605 97	Norrköping	011-335053	
108	Thomas Ranius	Malma, Stenvägen 10	756 45	Uppsala	018-142304	Thomas.Ranius@entom.slu.se
109	Göran Rippler	Januarivägen 6D	642 33	Flen	0157-10062	
110	Anders Robertsson	Aspnäsvägen 88	589 27	Linköping	013-161828	
111	Jonas Roth	Edsberga Solliden	585 93	Linköping	013-85158	
112	Lisbeth Sandell	Andö Engelholms skola	615 93	Valdemarsvik	0121-600 88	lisbeth.sandell@swipnet.se
113	Anders Sandh	Ekholmsvägen 86A	589 25	Linköping	013-155864	anders.sandh@telia.com
114	Gunnar Sjödin	Husby-Sjutolft Torpa	740 81	Grillby		ekolsund.torpa@telia.com
115	Eva Siljeholm	kollbergsgatan 44	602 41	Norrköping		eva.siljeholm@norrkoping.se
116	Per Steen	Ö Harg Enelyckan	585 91	Linköping	013-712 35	
117	Hampus Stenberg	Lundsbo	590 42	Horn		
118	Linda Strand	Lilla Mörshögsvägen 108	267 90	Bjuv		
119	Björn Ström	Åbylundsgatan 36	582 36	Linköping	013-103451	bjorn_strom@telia.com
120	Olle Ström	Kanalvägen 48	590 60	Ljungsbro	013-664 90	
121	Agneta Sundstrand	Kvinnslunda	590 47	Vikingstad	013-84100	kent@myra.nu
122	Claes Svedlindh	Västanågatan 19	582 35	Linköping	013-3434824	claes.svedlindh@bredband.net.se
123	Lars Svensson	Kumla Västerhemmet	590 21	Väderstad	0142-703 02	
124	Thure Svensson	Strandgatan 6	582 26	Linköping	013-63528	thure@bostream.nu
125	Lars Söderström	Hägnevägen 3	562 31	Norrahammar	036-120373	sodla@edu.jonkoping.se
126	Mikael Sörensson	Adelsgatan 11b	223 50	Lund		
127	Alpo Sörman	Björkhagsvägen 3	58270	Linköping	013-150511	
128	Göran Toss	Rådjursvägen 5	587 31	Linköping		goran.toss@lio.se
129	Eddie Uggla	Runstorp säteri	610 20	Kimstad	011-544 24	eddie.uggla@oxxo.se
130	Gunnar Ulf	Sandmovägen 8	616 00	Åby	011-633 67	
131	Magnus Wadstein	Eken, Hulta	585 96	Linköping	013-424 78	magnus.wadstein@skogsstyrelsen.se
132	Jonas Waldeck	Bohemsvägen 7	590 71	Ljungsbro	013-661 46	jonas@waldeck.se
133	Eva Wallner Pettersson	Fridhem Fröjerum	597 95	Åtvidaberg	0120-141 30	evawp46@hotmail.com
134	Rolf Wedding	klockarevägen 6	591 50	Motala		
135	Bengt Weidow	Frejgatan 11	532 33	Skara		
136	Gert Werner	Raelstorp 2	585 97	Linköping		
137	Luis Wimarlund	Storskiftesgatan 26	583 34	Linköping		
138	Lars-Evert Wixe	Sund skogsvaktarebostaden	570 60	Österbymo		lswixe@spray.se
139	Mariann Åström	Lemunda 125	591 96	Motala	0141-222353	mariann.astrom@lemunda.se
140	Gunnar Ölvingsson	Opphem	590 41	Rimforsa	0494-24153	gunnar.olvingson@linkoping.se



Vår förenings syfte är att samla naturintresserade människor som tycker att insekter verkar spännande, till gemenskap och ömsesidigt utbyte av erfarenheter och upplevelser i insekternas värld.

Den är öppen för alla åldrar och det behövs inga förkunskaper för att gå med i föreningen.

Föreningen bildades 1984 genom att bl a Ulf Karlström, Ulrik Lohm, Anders Göthberg och Jan Landin beslöt bilda en styrelse. Verksamheten har årligen bestått av 6-8 föredrag under vår och höst samt 1-3 exkursioner under sommaren.

På senare år har föreningen påbörjat ett antal inventeringar av hotade insekter bl a apollofjäril och trumgräshoppa och vissa speciella miljöer som t ex. skärgården. Under 2002-2007 genomförde föreningen en stor inventering där vi med allmänhetens hjälp inventerade hela Östergötland på dagfjärilar och 2008 startade en liknande inventering av trollsländor.

Förutom ovanstående aktiviteter engagerar sig föreningen också i aktuella naturvårdsfrågor.

En gång om året utkommer ett medlemsblad med program, rapporter, artiklar och aktuella frågor om föreningen och entomologin i Östergötland.

Föreningen samordnar också inköp och förmedlar viss entomologisk utrustning såsom håvar, spännbräden, lådor, nålar, uppklistringslappar, rör, litteratur m m.

Antalet medlemmar är 137. Medlemsavgiften är 100 kr och 50 kr för medlemmar under 18 år som sätts in på föreningens postgiro-nr: 4 96 34 59 - 5.

.....

Föreningens styrelse har följande sammansättning:

Jonas Waldeck (ordf.) Tel: 013-661 46, E-post: jonas@waldeck.se

Nicklas Jansson (sekr.) Tel: 0141 – 549 44, E-post: nicklas.jansson@lansstyrelsen.se

Björn Ström (kassör & distributör) Tel: 013 – 10 34 51, E-post: bjorn_strom@telia.com

Jan Peterson (ledamot) Tel: 0143 - 142 87, E-post: jpvadstena@telia.com:

Jonas Levander (ledamot) Tel: 013 – 31 37 46, E-post: jonbit@telia.com

Tommy Karlsson (suppl.) Tel: 013- 13 66 94, E-post: tommy.karlsson@bredband.net

Anders Sandh (suppl.) Tel: 013 – 15 58 64, E-post: anders.sandh@telia.com

Revisorer

Lars Klingstedt (revisor) Tel: 013 – 12 58 04, E-post: lars.klingstedt@linkoping.se

Jan Landin (revisorsuppleant) Tel: 013-29 83 32, E-post: janla@ifm.liu.se

Programkommitté

Nicklas Jansson, Kjell Antonsson, Tommy Karlsson, och Håkan Andersson Tel: 0142-17953, E-post: hakan.andersson@calluna.se

Valberedning:

Magnus Wadstein Tel: 013 - 424 78, E-post: magnus.wadstein@skogsstyrelsen.se

Thure Svensson Tel: 013 – 635 28, E-post: thure@bostream.se

Föreningens adress: Entomologiska Föreningen Östergötland, c/o Björn Ström, Åbylundsgatan 36, 582 36 Linköping. Tel: 013 – 10 34 51

Hemsida: www.ostgotaentomologerna.se