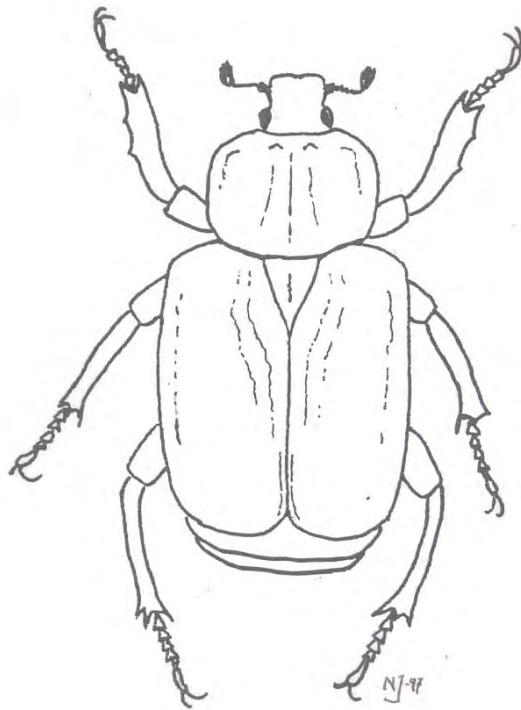


*Entomologiska Föreningen  
Östergötland*



**MEDLEMSBLAD  
OCH  
PROGRAM FÖR ÅR 2011**

# ENTOMOLOGISKA FÖRENINGAR I SVERIGE

## **Sveriges Entomologiska Förening (SEF)**

Riksorganisationen för entomologiska föreningar i Sverige. SEF har som främsta uppgift att ge ut Entomologisk Tidskrift, men ska också stimulera intresset för entomologi i Sverige. SEF arrangerar t ex det årligen återkommande svenska entomologmötet i anslutning till årsstämman.

Föreningens adress är: Sveriges Entomologiska Förening, c/o Hans Karlsson, Dörby 310, 386 96 FÄRJESTADEN. E-post-adress: (info@sef.nu). Hemsidaadress: (www.sef.nu). Parenteser ingår ej i adressen. Du kan också gå in på SEF:s interna hemsida, lösenord ”strimlus”.

SEF:s styrelse har följande sammansättning: Hans Karlsson, Färjestaden (ordf), Östen Gardfjell, Sundsvall (kassör), Petter Bohman, Ljungskile (sekreterare), Sanne Godow Bratt, Falun (ledamot), Hans-Erik Wanntorp, Vallentuna (ledamot). Mats Jonsell är huvudredaktör, innehar prenumerationskontoret och är distributionsansvariga för Entomologisk Tidskrift. Adress: Mats Jonsell, Department of Entomology, SLU, Box 7044, 750 07 UPPSALA. Tel: 018-672876, 018-551045 (hem), fax: 018-672890. E-post: pren@sef.nu

## **Lokalföreningarna i Sverige (utom Entomologiska Föreningen Östergötland))**

**Entomologiska föreningen i Dalarna och Västmanland**, c/o Hans Lindmark, Yllesta, 730 40 Kolbäck tel(hem): 0220-41050.

**Entomologiska Föreningen i Stockholm**, Naturhistoriska riksmuseét, Sektionen för entomologi, Box 50007, 104 05 Stockholm, Tel: 08-51954089 (Bert Gustafsson).

**Entomologiska Föreningen i Uppland**, c/o Stefan Eriksson, Järsta Lugnet 141, 743 93 Vattholma, Tel: 018-5015 59.

**Entomologiska sällskapet i Lund**, Zoologen, Helgonav. 3, 223 62 Lund. Tel: 046-151597 (Mikael Sörensson), 046-293005 (Thomas Jonasson). Ger ut tidskriften ”FaZett”.

**Föreningen SydOstEntomologerna (FSOE)**, c/o Fjärilshöjden, Dörby Malm 310, 386 96 Färjestaden, Tel: 0485-320 32. Ger ut den lokala tidskriften ”Lucanus”.

**Föreningen Sörmlandsentomologerna**, c/o Håkan Elmqvist, Hedlandet 647 92 Mariefred, tel: 0159-125 95, 070-471 68 24. Ger ut den lokala tidskriften ”Graphosoma”.

**Gotlands Entomologiska Förening (”Körkmacken”)**, c/o Mats Björck, Mårtenkvior 9, Majstre, Sundre, 623 35 Burgsvik. Tel: 0498-497422. Ger ut den lokala tidskriften ”Körkmacken”.

**Gästriklands Entomologiska Förening**, (föreningen vilande), c/o Göran Sjöberg, Furuängsvägen 56, 805 98 Gävle. Tel: 070-420 8553.

**Norrlands Entomologiska Förening**, Inst. för Ekologi & Geovetenskap, Umeå Universitet, 901 87 Umeå, Folke Gabrielsson, tel: 0930-213 05(hem), 0930-300-81. Ger ut tidskriften ”Skörvnöpparn – Insekter i Norr”.

**Västsvenska Entomologklubben**, Naturhistoriska museét, Box 7283, 402 35 Göteborg, Tel: 031- 7752441 (Torsten Nordander, Ted von Proschwitz). Ordf. Johnny Lindqvist, 031-711 56 89. Ger ut den lokala tidskriften ”Aromia”.

# Prenumerera på Entomologisk Tidskrift

Utgivare: Sveriges Entomologiska Förening

Tidskriften grundades år 1880. Entomologisk Tidskrift publicerar originalarbeten och översiktsartiklar i entomologi. Tidskriften utkommer tre gånger om året (4 nr) och en volym omfattar ca 180 sidor.

Det är synnerligen angeläget att du som entomolog prenumererar på tidskriften. Om inte antalet prenumeranter ökar, finns det en risk att den måste läggas ned. Detta vore en katastrof för entomologin i Sverige eftersom den är det enda riksforum för svensk entomologi som finns. Tidskriften har på senare år också förändrats så till vida att den numera är en blandtidskrift med både vetenskapliga artiklar och sådana med mera populärt innehåll och många färgbilder.

Naturvård med entomologiska förtecken är numera en viktig del av tidskriften utbud. Kom gärna på föreningsmötena, då vi ofta har med tidskriften, så kan du själv bilda dig en uppfattning om det kan vara något för just dig.

Privatpersoner i Sverige prenumererar på tidskriften för 300 kr/år. Prenumerationsavgiften betalas in till Entomologisk Tidskrift Prenumeration pg 6 60 47 - 2.

## Redaktion:

### Huvudredaktör och distributör

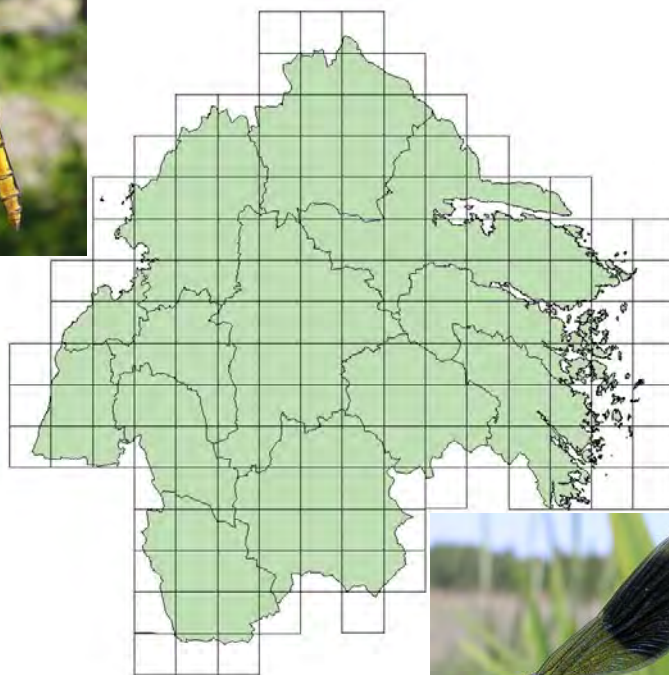
Mats Jonsell  
Department of Entomology, SLU  
Box 7044  
750 07 Uppsala  
Tel: 018-67 28 76, fax: 018-67 28 90  
E-mail: mats.jonsell@entom.slu.se

### Redaktionskommitté:

Göran Andersson, Mölndal. Tel: 031- 27 25 57, 775 24 20.  
Karl-Olof Bergman, Linköping, Tel: 013-282685  
Ragnar Hall, Uppsala. Tel: 018 – 40 22 58, 67 19 77.  
Sven Hellqvist, Umeå, e-post: shellq@telia.com  
Håkan Ljungberg, Uppsala. Tel: 018-672592 (arb).  
Nils Ryrholm, Uppsala. Tel: 018- 46 06 66.  
Mikael Sörensson, Lund. Tel: 046- 15 15 97, 222 78 02 .



# ÅRSRAPPORT 2010 FÖR PROJEKT TROLLSLÄNDOR I ÖSTERGÖTLAND



## Projekt Trollsländor i Östergötland

Projekt Trollsländor i Östergötland är ett femårigt (2008-2012) inventeringsprojekt som drivs av Entomologiska Föreningen Östergötland (EFÖ). Syftet med projektet är att kartlägga Östergötlands trollsländefauna och att stimulera allmänhetens intresse för naturen och insekter.

Själva inventeringen sker ideellt. Ekonomiskt stöd för projektledning, resor, kurser och inrapportering av data har erhållits av Länsstyrelsen Östergötland och Regionförbundet Östsams Natur- och friluftsråd. En referensgrupp underställd EFÖ:s styrelse är ansvarig för genomförandet av projektet. Referensgruppen består av Håkan Andersson, Kjell Antonsson, Jan Axelsson, Anders Göthberg, Tommy Karlsson och Björn Ström. Tommy Karlsson är projektledare.

Deltagarna i projektet väljer/tilldelas en eller flera 10 x 10 km-rutor att inventera. Så många som möjligt av åtta olika vattenmiljöer identifieras i varje inventeringsruta och besöks vid minst tre tillfällen (för-, hög- och sensommar). Alla observationer av trollsländor rapporteras till Artportalens rapportsystem för småkryp. Projektet fokuserar på inventering av vuxna trollsländor eftersom de är lättast att inventera och identifiera.

Det krävs inga förkunskaper för att delta, utan alla kan vara med. Som deltagare får man fälthandboken ”Trollsländor i Sverige”, en inventeringshandledning, fältblanketter och karta över sin inventeringsruta. Dessutom anordnas kurser i hur man inventerar och artbestämmer trollsländor, samt rapporterar sina fynd till Artportalen.

Projektet är det första i sitt slag i Sverige och som deltagare gör man en viktig insats för att förbättra kunskapen om vår natur då trollsländefaunan i Sverige är relativt dåligt undersökt.

Rapporter över projektets framskridande och intressanta fynd presenteras årligen. Efter den sista inventeringssäsongen kommer den insamlade kunskapen under projektet sammanställas i en bok/rapport av typen landskapsfauna.

För mer information, anmälan och bokning av rutor kontakta Tommy Karlsson, 013-13 66 94 (kvällstid), 070-605 62 61, tommy.karlsson@bredband.net. För information om kurstillfällen, vilka rutor som lediga m.m. kan man också besöka projektets hemsida [www.trollslandor.se](http://www.trollslandor.se).

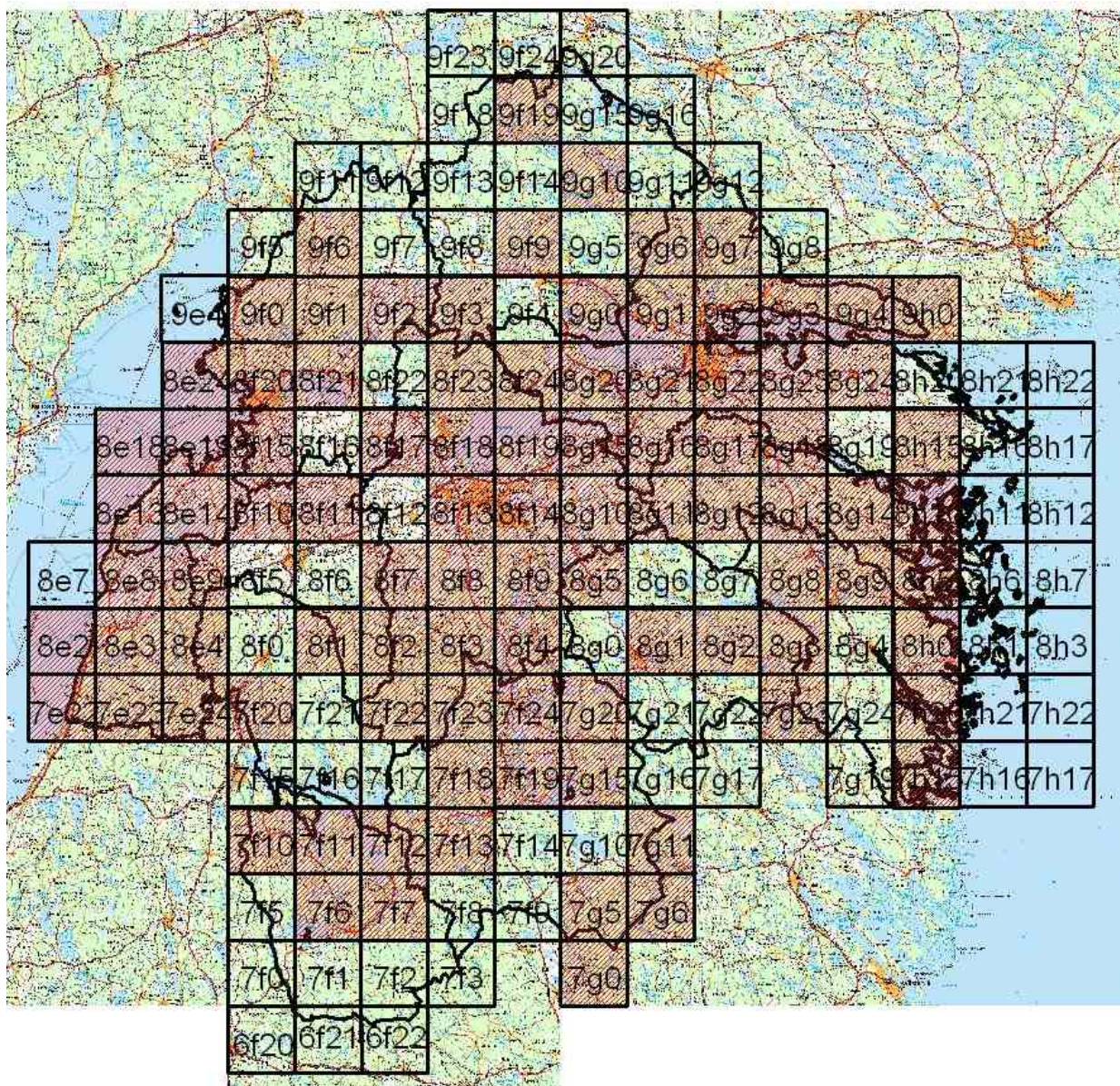


Till vänster sandflodtrollslända *Gomphus vulgatissimus* och till höger tvåfläckad trollslända *Epiptera bimaculata*. Arterna är ovanliga, men under 2010 har det rapporterats betydligt fler observationer av arterna än tidigare i projektet.

## Antalet deltagare och bokade inventeringsrutor

Det har både tillkommit och slutat deltagare i projektet under 2010, med en ökning som netto. Vid årets slut var antalet deltagare 117, vilket är 15 personer fler än vid samma tidpunkt 2009. Deltagare som har slutat utgörs huvudsakligen av gymnasieelever som har genomfört inventeringen som en del av sitt projektarbete under det tredje året. Under 2010 deltog fyra gymnasieelever och en lågstadielklass på 14 elever (representeras av två lärare i deltagarstatistiken). I övrigt är deltagarna åldersmässigt sett en heterogen grupp. Könsfördelningen är densamma som 2009: 45 % av deltagarna är kvinnor och 55 % män.

Antalet bokade rutor har under 2010 ökat från 85 till 93 av Östergötlands 161 inventeringsrutor. Att antalet bokade rutor är färre än antalet deltagare beror på att ett antal rutor inventeras av flera deltagare. Det förekommer också att deltagare inventerar i flera rutor. De bokade rutorna är förhållandevis väl spridda över länet (se figur nedan). En tyngdpunkt kan dock ses kring storstäderna Linköping och Norrköping, medan t ex norra delarna av Finspång och Motala och södra delarna Kinda och Ydre sämre representerade.



Bokade rutor vid 2010 års slut.

## Organiserade aktiviteter inom projektet

Säsongen inleddes med en kick-off för deltagarna 18 april på Naturcentrum. Gäst var Åke Hedman som berättade om sitt trollsländeintresse, arbetet med en ny landskapskatalog, samt gav artbestämningstips. Vidare summerade projektledaren Tommy Karlsson säsongen 2009, informerade om nyheter inför 2010 års säsong och efterlyste några ovanliga arter. Cirka 40 av deltagarna besökte träffen.

Under sommaren hölls tre endagskurser (30/5, 6/6 och 15/8) i hur man inventerar och artbestämmer trollsländor, samtliga förlagda till Linköpingstrakten. Vid varje kurstillfälle besöktes några olika vattenmiljöer där trollsländor fångades för artbestämning. Totalt deltog 20 av deltagarna i kurserna.

13 juni arrangerades en exkursion med två av Östergötlands mest sällsynta trollsländearter – dvärgflickslända *Nehalennia speciosa* och spetsfläckad trollslända *Libellula fulva* – som tema. Nio personer deltog på exkursionen.

**Trollsländornas värld**  
fotoutställning  
Östergötlands länsmuseum  
2 nov - 28 nov 2010  
Vernissage  
2 nov kl. 18.30

Inträde • Årsbiljett vuxna 50-  
• Barn & unga t.o.m 26 år gratis Denice Riedenfalk Stina Karlsson Jessica Danielsson Valentin Kindesjö från Katedralskolan Museet är öppet • Tis-sön 11-16  
• Tis & tor även öppet till 20

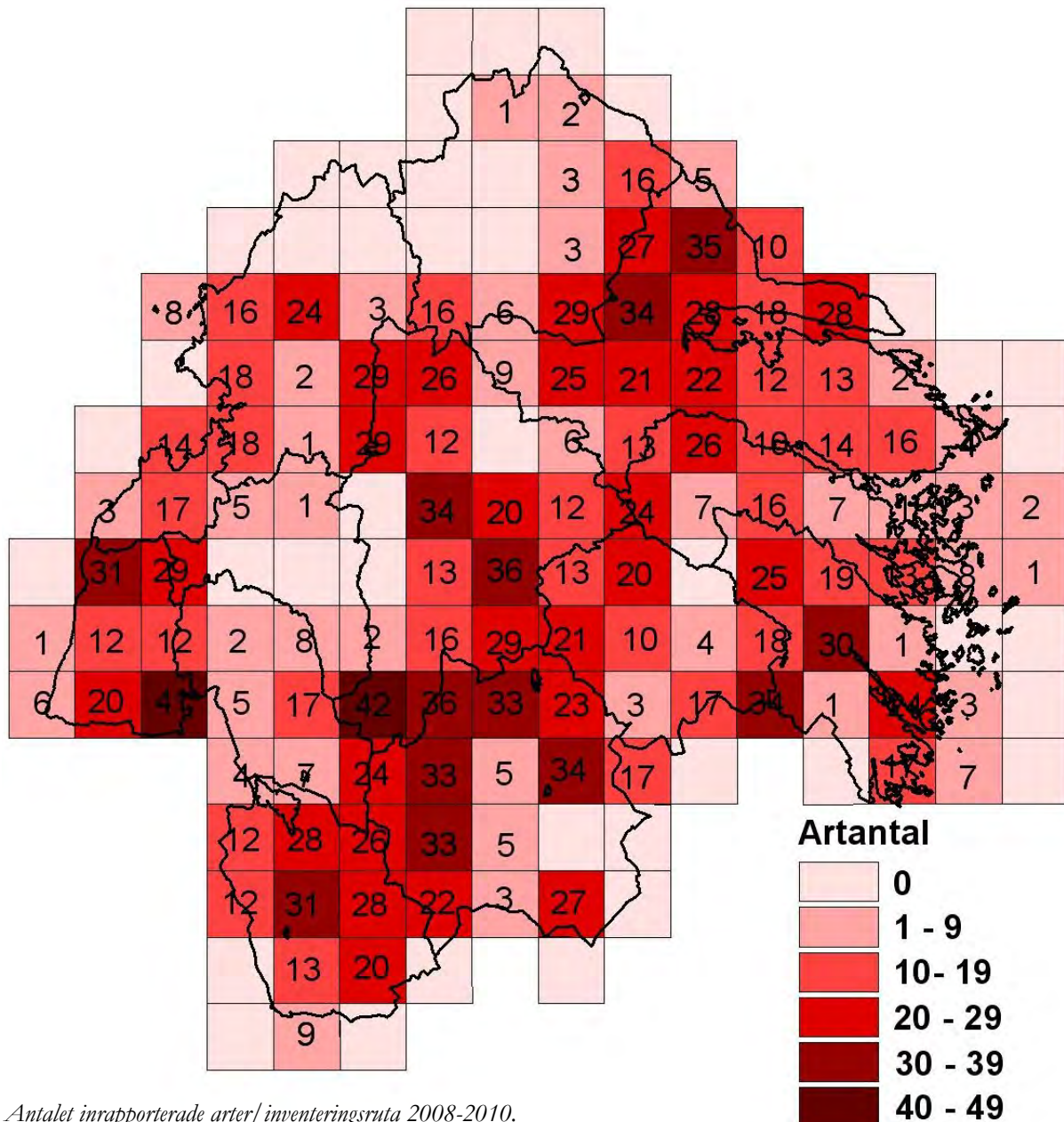
*Fyra gymnasieelever på Katedralskolan deltog under 2010 i projektet som en del av sitt projektarbete under det tredje året. Resultatet redovisades som en fotoutställning på Östergötlands länsmuseum i Linköping.*

## Antal observationer och arter

Totalt har 2133 godkända observationer av 48 trollsländearter i Östergötland under 2010 rapporterats till Artportalen t o m 2010-12-01 (här ingår även observationer som personer utanför projektet har gjort då de kan betraktas som positiva bieffekter av projektet). Jämfört med de två första åren är detta det lägsta inrapporterade antalet observationer. 2008 rapporterades 2813 observationer, 2009 2408 och totalt har nu 7354 observationer av 49 arter rapporterats under projektet. Antalet arter måste betraktas som högt då 51 trollsländearter är kända från Östergötland. Ännu har ingen ny art för Östergötland påträffats. 15 juli observerades dock en

kejsartrollslända *Anax imperator* endast ett par kilometer söder om länsgränsen i Jönköpings län. Kejsartrollsländan är en sydlig art som snabbt expanderat norrut under 2000-talet. Finns den inte redan i Östergötland kommer den sannolikt att dyka upp här inom kort.

Vad gäller antalet arter/inventeringsruta (se figur och tabell nedan) så finns nu någon observation i nästan 75 % av inventeringsrutorna. Rutor med minst 30 arter har nästan dubblerats och för första gången finns nu rutor med minst 40 rapporterade arter. Det är i rutorna 7e24 och 7f22 som 41 respektive 42 arter har påträffats totalt under projektperioden. Det är förmodligen ett mindre antal rutor som är så artrika, men det finns sannolikt fler än dessa två.



Antalet inrapporterade arter/inventeringsruta 2008-2010.



Antalet inventeringsrutor under 2008-2010 fördelade på antalet arter/ruta. Antalet arter anges kumulativt för projektperioden

	≥1 art	≥10 arter	≥20 arter	≥30 arter	≥40 arter
2008	56	43	18	3	0
2009	105	64	35	8	0
2010	120	78	44	15	2

Liksom 2008 och 2009 har det rapporterats flest fynd av fyrfläckad trollslända *Libellula quadrimaculata* (154 fynd), medan den minst rapporterade arten av de som rapporterats tidigare under projektet är kraftig smaragdflickslända *Lestes dryas* för vilken det helt saknas rapporter från 2010. Avsaknaden av rapporter av denna art är en smula gåtfullt då den inte betraktas som ovanlig. Från och med 2010 är belägg i form av foto eller insamlad slända ett krav för denna art och det saknas fortfarande dokumenterade observationer av arten från projektperioden.


Övriga välrapporterade arterna är ungefär desamma som tidigare år. Vad gäller de minst rapporterade finns dock några förändringar. Tvåfläckad trollslända *Epitbea bimaculata* har både 2008 och 2009 varit den minst rapporterade arten med endast en rapportering varje år, men i år har 10 observationer av arten rapporterats. Vidare har 27 observationer av gulfläckad ängstrollslända *Sympetrum flaveolum* rapporterats 2010 jämfört med 4 observationer 2009. Även för sandflodtrollslända *Gomphus vulgatissimus* har betydligt fler observationer rapporterats 2010 (17) än 2009 (5). Detta ökade antal rapporter trots ett lägre antal rapporter totalt kan spegla att arterna uppträtt i större mängd 2010 än 2009. För tvåfläckad trollslända kan det dock också bero på att flera riktade eftersök av arten har gjorts. Vad gäller gulfläckad ängstrollslända så är det en art som är känd för att variera kraftigt i antal mellan olika år

De fem mest respektive fem minst rapporterade arter under 2010.

Mest rapporterade	Minst rapporterade
Fyrfläckad trollslända <i>Libellula quadrimaculata</i> (154)	Kraftig smaragdflickslända <i>Lestes dryas</i> (0)
Brun mosaikslända <i>Aesbna grandis</i> (147)	Pudrad kärtröslända <i>Leucorrhinia albifrons</i> (3)
Mörk lyrflickslända <i>Coenagrion pulchellum</i> (113)	Grön mosaikslända <i>Aesbna viridis</i> (4)
Allmän smaragdflickslända <i>Lestes sponsa</i> (112)	Vassmosaikslända <i>Aesbna seratta</i> (4)
Spjutflickslända <i>Coenagrion hastulatum</i> (108)	Större ängstrollslända <i>Sympetrum striolatum</i> (5)

## Kvalitetssäkring

Alla observationer som rapporteras i projektet kvalitetssäkras genom Artportalens validerarfunktion. Denna fungerar på så sätt att auktoriserade specialister ("validerare") granskar och bedömer fynd. För Projekt Trollsländor i Östergötland fungerar projektledaren Tommy Karlsson som validerare. Valideringen genomförs som en dialog mellan validerare och rapportör där valideraren klassar fynden efter grad av säkerhet. Om belägg (bild eller insamlad slända) ej redovisats för rapporter av arter med beläggkrav i projektet eller för anmärkningsvärda fynd av andra arter (t ex från en helt oväntad miljö eller vid "fel" tidpunkt på året), klassas fyndet som "Behöver åtgärdas/dokumenteras av rapportören" (🚫) och rapportören ombeds att redovisa belägg. Fynd som saknar belägg, men som utifrån miljö och tidpunkt är sannolika klassas som "Fyndet ogranskat, bedömt som rimligt/sannolikt" (👁️). Fynd med bild eller annan dokumentation klassas som "Fyndet säkerställt baserat på tillgänglig dokumentation" (📄) och fynd där insamlat belägg har redovisats klassas som "Fyndet säkerställt baserat på granskat belägg" (📄).

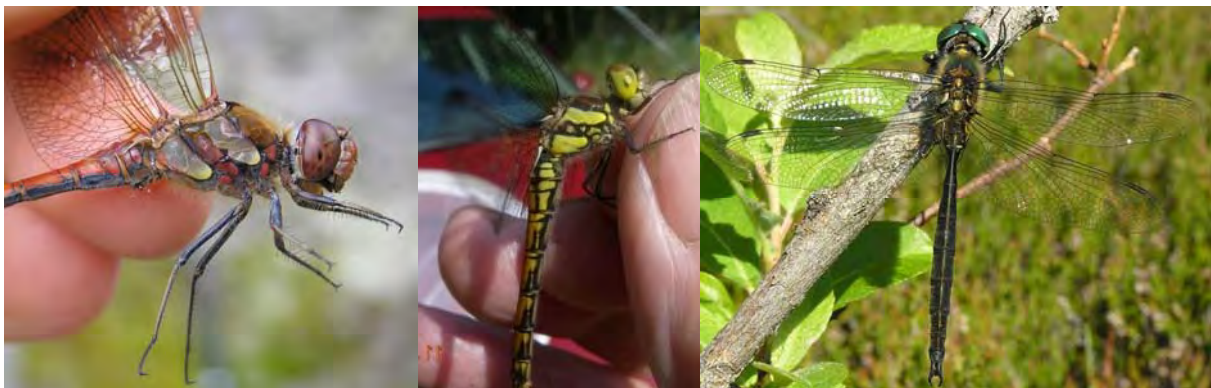
I tabellen nedan anges antalet fynd under 2010 fördelade på de olika valideringsklasserna. Huvuddelen av fynden, mer än 90 %, har klassats som  och för nästan 7 % av fynden finns belägg i form av bild. För endast en mycket liten andel av de rapporterade fynden har rapportören ombetts att redovisa belägg. Dessa fynd har sedan oftast kunnat godkännas, eller om de visat sig felbestämda, ändrats till rätt art och sedan godkänts.

*Antalet inrapporterade fynd under 2010 fördelade på valideringsklasser*

				
<b>Antal fynd</b>	9	1990	142	0

## Intressanta fynd

Under 2010 har *Sympetrum (striolatum) nigrescens*, en mörk färgvariant av större ängstrollslända, dokumenterats i Östergötland för första gången. Den mest distinkta karaktären är att de svarta teckningarna på mellankroppens sidor är så utbredda att de omsluter några mindre ljusa partier, något påminnande om teckningen hos svart ängstrollslända *Sympetrum danae*. Mellanformer som inte är lika mörkt tecknade förekommer också. *S. (striolatum) nigrescens* saknar svenskt namn men kallas på engelska ”Highland darter”. I litteraturen anges den endast förekomma längs med atlantkusten i Storbritannien och Norge, men den har noterats från flera platser i södra Sverige. Tre observationer av arten har gjorts i Östergötland under året, samtliga i Kinda och Ydre kommuner: Stortöveln, Kisa och Målvik, Norra Vi.



*Till vänster normalfärgad hane av större ängstrollslända **Sympetrum striolatum**, i mitten hona av mörk färgvariant av större ängstrollslända **Sympetrum (striolatum) nigrescens** (foto: Lars-Evert Wixte) och till höger hane av mindre glanstrollslända **Somatochlora arctica**.*

Efterlysningen av de nordliga arterna mindre glanstrollslända *Somatochlora arctica* och fjällmosaikslända *Aeshna caerulea* inför säsongen 2010 resulterade i fyra nya förekomstlokaler för den förra men inga för den senare trots riktade eftersök på några högt belägna myrar i den södra skogsbygden.

2009 påträffades spetsfläckad trollslända *Libellula fulva* i Östergötland för första gången sedan 1950-talet. Under 2010 har arten påträffats på ytterligare tre platser: Drillaån vid Hallstad, Rimforsa (2 km nedströms lokalen som upptäcktes 2009), Eksjön, Ulrika (11 km från Drillaån) och Rödingehultesjön, Kisa (14 km från Drillaån). Spetsfläckad trollslända har förmodligen varit förbisedd i Östergötland tidigare, men de nya observationerna kan också bero på att arten just nu expanderar sin utbredning. Rödingehultesjön har inventerats sedan projektstarten utan att arten observerats tidigare och förekomsten tycks vara nyetablerad. Rödingehultesjön utmärker sig miljömässigt genom att vara en extremt närings- och vegetationsfattig sjö, medan spetsfläckad trollslända oftast påträffas i vegetationsrika vatten. I den nya rödlistan som kom under 2010 omklassades spetsfläckad trollslända från ”Sårbar” (VU) till ”Livskraftig” (LC), d v s ej rödlistad.

## **Program för Entomologiska Föreningen Östergötland 2010**

Samtliga inomhusaktiviteter sker på NaturCentrum, Lasarettsgatan 1, Trädgårdsföreningen i Linköping kl. 17.00, om ej annat anges. Det är också samlingsplatsen vid exkursioner och samåkning. Fika serveras till självkostnadspris (ca 5-10 kr) på inomhusaktiviteterna. Om du inte vet var NaturCentrum ligger, kontakta någon i styrelsen.

### **Söndagen 27 februari - Årsmöte – Föreläsning ”Dagfjärilar som ramlar mellan stolarna”**

Traditionellt årsmöte i Entomologiska Föreningen Östergötland med fika kl 17.00.

Därefter föreläsning av Karl-Olof Bergman, doktor i fjärilsekologi vid Linköpings universitet. Karl-Olof beskriver här dilemmat med skötseln av marker som ligger mellan öppen hårt betad hagmark och skog och som är hemvist för åtskilliga dagfjärilar och andra insekter. Föreläsningen börjar ca 18.30.

Information: Kjell Antonsson: 013-154503, [kjell.antonsson@home.se](mailto:kjell.antonsson@home.se) Kostnadsfritt (fika till självkostnadspris)

### **Söndagen 20 mars - Biologisk mångfald på spåren – Magnus Stenmark**

Magnus genomförde nyligen en mycket stor inventering av sandmarker utmed Sydsveriges järnvägar med mycket intressanta resultat. Information: Björn Ström, 013-103451, 0733-147546, [bjorn\\_strom@telia.com](mailto:bjorn_strom@telia.com) Kostnadsfritt (fika till självkostnadspris)

### **Söndag 17 april - Projekt Trollsländor i Östergötland – Kick off**

För information och inspiration inför fältsäsongen 2011 bjuds deltagarna i Projekt Trollsländor i Östergötland in till en kick-off. Linda Strand, projektledare för trollsländeprojektet i Skåne, gästar oss. Vi bjuder på smörgåstårter! Anmälan senast onsdag 13 april. Information: Tommy Karlsson, 013-13 66 94, 070-605 62 61, [tommy.karlsson@bredband.net](mailto:tommy.karlsson@bredband.net) Kostnadsfritt

### **Småkrypsafari – för den lilla entomologen**

Östergötland insektförening – Entomologiska Föreningen Östergötland inbjuder härmed till tio kvällsträffar med insektsafari 2011. Aktiviteten riktar sig till barn med natur- och insektintresse mellan 4-12 år. För barn under skolåldern är det lämpligt att någon förälder också är med. Inga förkunskaper eller utrustning är nödvändig men det kommer att finnas möjlighet att köpa håvar, böcker och annan utrustning.

Första tillfället är måndagen den 3/5 och resterande träffar är på tisdagar den 10/5, 17/5, 24/5, 31/5 samt den 9/8, 16/8, 23/8, 30/8 och 6/9. Varje träff pågår mellan kl 17.30 – 19.30. Fika kan medtagas om så önskas. Vi kommer att vara utomhus så gott som hela tiden men vid väldigt otjänlig väderlek kan viss inomhusverksamhet bli aktuell. Då vi planerar att åka till intressanta områden i Linköping och stadens närhet är vi tacksamma om föräldrar kan ställa upp med bilar för samåkning.

Anmälan sker till Kjell Antonsson, tel: 013-154503 eller [kjell.antonsson@home.se](mailto:kjell.antonsson@home.se) och avgiften för deltagande är 150 kr/barn, då vi tänkt köpa in utrustning för utlåning. Antalet platser är begränsat till 30 barn. Först till kvarn gäller och sista anmälingsdatum är fredagen den 15/4 2011.

Arrangemanget sker som ett samarbete mellan Entomologiska Föreningen Östergötland, Studieförbundet i Östergötland och NaturCentrum i Linköping.

### **Torsdagen 5 maj kl. 18.00 - Faunaväkteri – dagfjärilsövervakning m m**

Det är mycket på gång i svensk entomologi – flera trevliga möjligheter att utöva sin hobby och samtidigt hjälpa till att övervaka hur det går för fjärilar och andra småkryp – Kjell Antonsson och Tommy Karlsson informerar om de olika möjligheterna. Information: Tommy Karlsson, 013-13 66 94, 070-605 62 61, [tommy.karlsson@bredband.net](mailto:tommy.karlsson@bredband.net) Kostnadsfritt (fika till självkostnadspris)

### **Perioden 10 – 31 maj - Inventering av gullvivefjäril**

Gullvivefjäril är en av landets mest hotade dagfjärilar och Östergötland har ett särskilt ansvar för arten. Nu kan alla som vill hjälpa till att leta efter arten på både kända platser och upptäcka nya. Anmäl intresse så plockar vi fram en lämplig karta och underlag för inventeringen. Reseersättning utgår. Om du hellre följer med någon mera erfaren kan vi ordna spontana utflykter vid lämplig väderlek.

Information: Björn Ström: 013-103451, [bjorn\\_strom@telia.com](mailto:bjorn_strom@telia.com)

### **Lördagen 21 och 28 maj, kl. 09.00-15.30 - Trollsländekurs**

Kurs riktad till deltagare i Projekt Trollsländor i Östergötland. Vi besöker några olika vattenmiljöer och går igenom hur man inventerar och artbestämmer trollsländor. Ta med matsäck och gummistövlar! Anmälan senast onsdag 18 respektive 25 maj. Information: Tommy Karlsson, 013-13 66 94, 070-605 62 61, [tommy.karlsson@bredband.net](mailto:tommy.karlsson@bredband.net) Samling: Naturcentrum för samåkning. Kostnadsfritt

## **Söndag 22 maj, kl. 09.00 – ca 16.00 - Exkursion till Bråvikenbranterna –Geta**

Branterna erbjuder många intressanta insektmiljöer med huvudmålet fetörtsblåvingen.

Information: Jonas Waldeck: 013-661 46, [jonas@waldeck.se](mailto:jonas@waldeck.se) Anmälan senast 18/5. Samling vid NaturCentrum för samåkning. Medtag matsäck och lämplig klädsel

## **17-19 juni Svenska Entomologmötet 2011 i Sparresäter, Västergötland.**

Årets entomologmöte (det tjuogoandra) är förlagt till den klassiska lokalen Sparresäter, Skaraborg, Västergötland. Från denna plats finns många fynd av arter som sedan inte återfunnits i Sverige. Mer information i särskild artikel i detta medlemsblad.

## **Juni-juli Resa till Norrland – Gotland – Baltikum**

Med glesa mellanrum brukar vi genomföra resor i föreningen. Nu finns förslag om att resa till någon av ovanstående destinationer under senare delen av juni – första delen av augusti. Resan planeras till ungefär en vecka, i Gotlandsfallet möjligen något kortare. Inga detaljer är spikade men vad gäller Norrland ligger Abisko-området bra till. Anmäl intresse både vad gäller resmålet, tidpunkten och mera detaljerat resmål och innehåll. Sedan får vi pussla ihop en trevlig resa. Anmälan till Kjell Antonsson. Antalet deltagare är relativt flexibelt då det finns olika sätt att resa. Resan planeras att subventioneras till viss del av föreningen.

## **Söndagen 24 juli, kl. 09.00-15.00 - Humlor – hur känner man igen dem?**

Kortkurs för att lära sig grunderna om humlor och hur man känner igen dem. Göran Holmström som skrivit boken ”Humlor – alla Sveriges arter”, guidar oss genom en exkursion i västra Östergötland – Omberg med omnejd. Information: Kjell Antonsson: 013-154503, [kjell.antonsson@home.se](mailto:kjell.antonsson@home.se) Samling Naturcentrum för samåkning. Alternativt, Stocklycke parkering kl. 10.00. Kostnadsfritt (medtag matsäck).

## **Söndagen 14 augusti, kl. 09.00-16.00 - Trollsländeexkursion**

Vi besöker några olika vattenmiljöer i en av Projekt Trollsländor i Östergötlands ”obokade” inventeringsrutor. Ta med matsäck och gummistövlar! Anmälan senast torsdagen 11 augusti. Information: Tommy Karlsson, 013-13 66 94, 070-605 62 61, [tommy.karlsson@bredband.net](mailto:tommy.karlsson@bredband.net) Samling: Naturcentrum för samåkning. Kostnadsfritt

## **Söndagen 25 september - Landsnäckor i Sverige och Östergötland – Ted von Proschwitz**

Ted är Nordens okronade konung inom detta område och har följt i flera legendarers fotspår när det gäller utforskandet av denna grupp, bl a genom flera inventeringar i Östergötland. Ta med eget material för bestämning.. Information: Björn Ström, 013-103451, 0733-147546, [bjorn\\_strom@telia.com](mailto:bjorn_strom@telia.com) Kostnadsfritt (fika till självkostnadspris)

## **Söndagen 16 oktober - Barkborrar som motor i barrekosystem – Åke Lindelöv**

Åke jobbade under många år tillsammans med Bengt Ehnström och har själv profilerat sig på just barkborrar och är vårt lands främsta expert på området. Information: Kjell Antonsson: 013-154503, [kjell.antonsson@home.se](mailto:kjell.antonsson@home.se) Kostnadsfritt (fika till självkostnadspris)

## **Torsdagen 27 oktober kl. 18.00 - Artportalskurs**

Nybörjarträff där man lär sig hur man lägger in data i artportalen. Alla är välkomna men begränsat antal platser (16). Anmälan senast 24/10. Arrangör: Entomologiska Föreningen Östergötland och Östergötland Naturlahistoriska Förening. Information: Kjell Antonsson: 013-156975, [kjell.antonsson@home.se](mailto:kjell.antonsson@home.se) Plats: Studieförbundets lokaler, Platensgatan 25, Linköping. Kostnadsfritt (fika till självkostnadspris)

## **Söndag 13 november-Vedlevande skalbaggar i Turkiet-Sydeuropa-Sverige – Nicklas Jansson**

Nicklas har under många år forskat om ekskalbaggar och en av studierna gick ut på att jämföra faunorna i dessa områden, med spännande resultat och erfarenheter som följd. Information: Nicklas Jansson, 0141-549 44, 070-5534944, [nicja@ifm.liu.se](mailto:nicja@ifm.liu.se) Kostnadsfritt (fika till självkostnadspris)

## **Söndagen 11 december - Luciakaffe**

Föreningsmedlemmar visar bilder, berättar om fynd och andra berättelser från naturupplevelser vi haft under året. Övningen brukar i allmänhet innehålla fika med årstidsanknutet tema. Information: Nicklas Jansson, 0141-549 44, 070-5534944, [nicja@ifm.liu.se](mailto:nicja@ifm.liu.se) Kostnadsfritt (fika till självkostnadspris)

**Dessutom spontana utflykter och exkursioner som anmäls några dagar innan på hemsidan, med samlingsplats och tid. Det kan gälla vad som helst men inte minst inom trollsländeprojektet. I mån av tid kan vi sätta in din utflykt på hemsidan så att det blir ett gäng istället för dig ensam på den redan planerade eller spontana exkursionen. Det finns obegränsade möjligheter och vi hjälper gärna till med tips på utflyktsmål. Det går också att hjälpa till med kollen av vissa arter som t ex trumgräshoppa.**

## Föreningens e-postlista och hemsida

För att inte råka missa en intressant exkursion eller föreläsning så finns numera säsongens program på föreningens hemsida ([www.ostgotaentomologerna.se](http://www.ostgotaentomologerna.se)) en bit in på det nya året. Som komplement till detta har föreningen sedan 2008 skickat en e-post till alla inom föreningen som vi har en känd e-postadress till. Om någon av er skulle vilja ha, eller inte längre vill ha e-post med påminnelser till exkursioner eller seminarier, skicka namn och e-postadress till [jonas.waldeck@ostgotaentomologerna.se](mailto:jonas.waldeck@ostgotaentomologerna.se) så ser vi till att ni blir tillagda (respektive borttagna) från e-postlistan. Om ni har information som kan vara till gagn för hela föreningen, skicka gärna det till samma adress så kan vi lägga upp informationen på föreningens hemsida, eller vidarebefodra ut via ett e-postutskick beroende på informationens natur.

## Verksamhetsåret 2010

Året inleddes 28 februari med föreningens traditionella årsmöte. Efter mötet höll Niklas Johansson ett spännande föredrag om "Naturvård i störda landskap" där nya naturvårdsidéer kring odlingslandskapet och begreppet störning lanserades.

En av Sveriges främsta experter på vildbin, L. Anders Nilsson, gästade oss 21 mars och berättade till sina fantastiska bilder om olika hotade och sällsynta bin som har påträffats i Östergötland.

Vi har under flera år försökt att få till en exkursion till Bråvikenbranterna för att beskåda fetörtsblåvinge, men inte lyckats genomföra detta p g a dåligt väder. Tyvärr tvingades vi även 2010 att ställa in denna exkursion. Vi gör ett nytt försök i maj 2011, nu ska väl ändå vädergudarna stå oss bi!

Den 3 maj startades föreningens nya satsning på barn: "Småkrypsafari – för den lille entomologen". Totalt tio träffar hölls på tisdagkvällar mellan 17 och 19.30 i maj/juni och augusti/september. Vi besökte olika slags naturtyper i Linköpings närhet och försökte hitta så många olika insekter som möjligt. Intresset var mycket stort och hela 23 vetgiriga barn mellan 4 och 11 år deltog tillsammans med sina föräldrar. Aktiviteten genomfördes med medel från Naturvårdsverkets satsning på Lokala Naturvårdsprojekt (LONA).



*Insekter går att hitta alla slags miljöer, man behöver inte åka långt för att hitta spännande platser. På bilderna besöker småkrypsafariten en grusgrop vid Kolbytte-mon (t v) och "skräpmarker" vid Tornby (t h). I grusgropen hittade vi många sandjägare (skalbaggar) och vildbin, och vid Tornby fick vi se gaffelsvansar (fjärilar) och klodyvlar ("vattenscorpioner"). Foto: Ola Leifler.*



*Endast fantasin sätter gränserna för hur man kan hitta insekter. Till bilden till vänster knuffas insekter som sitter på örter med hjälp av en innebandyklubba ner i ett vitt paraply där man lätt kan se dem. Ibland kan man också som på bilden till höger ha nytta av specialutrustning såsom en stereolupp där man kan se insekten uppförstorad. Foto: Ola Leifler.*

Fredagen 13 (!) augusti medverkade flera föreningsmedlemmar som guider vid Länsstyrelsens och Linköpings kommuns evenemang "Skymningsdjur i eklandskapet" i Brokinds naturreservat. Skalbaggar, nattfjärilar, fladdermöss m.m. förevisades under kvällen/natten. Intresset var stort och 150-200 personer besökte tillställningen.

Den 12 september hölls en kortkurs i hur man preparerar insekter inklusive genitaliepreparering.

Nästa aktivitet var ett föredrag 10 oktober av Ulf Ericsson på Medins Biologi AB, ett av Sveriges ledande konsultföretag på bottenfaunaundersökningar. Ulf berättade om arbetet med att kartlägga vår bottenfauna (d v s de småkryp som lever på botten av sjöar och vattendrag) med östgötsk vinkling.

Den 7 november gästades vi av en Sveriges få "kändisar" inom entomologi och naturvård, biologen, litteraturkritikern och författaren Fredrik Sjöberg. Fredrik har uppmärksammats för triologin "Flugfällan", "Flyktkonsten" och "Russinkungen" (2004-2009), en unik blandning av självbiografi och biografier över färgstarka och passionerade personligheter, och framförallt en betraktelse över samlandets psykologi. Fredrik läste på ett mycket underhållande sätt valda stycken ur sina böcker.

Skalbaggspecialisten Hans-Erik Wanntorp besökte oss 28 november och berättade om bladloppor och andra bladbaggar med fokus på värdväxter och östgötska förhållanden.

Året avslutades med traditionellt luciafika med hembakade lussekatter. De närvarande medlemmarna gick igenom året som har gått genom bildvisning och demonstration av insamlade djur.

Tommy Karlsson

## Tio rödlistade insekter på en mosse i SV Östergötland

Sven Lennartsson skrev i ett tidigare nummer av detta medlemsblad om vikten att inte glömma bort sin egen hembygd i efterforskandet av insekter. Jag kan bara hålla med. Det ligger en särskild tjusning i att hitta roliga arter hemmavid. Det nu aktuella exemplet är en tillsynes tämligen trivial miljö bestående av en mosse (Dags mosse), som dessutom sedan länge är föremål för torvtäkt.

Täktverksamheten dränerar mossen så att tallskogen breder ut sig och växer till. Mina studier är koncentrerade till min sommarstuga som utgör en glänta i den skog som kantar mossen. Dessutom har jag letat insekter på själva mossen i en radie av ca 500 meter.

De naturkvaliteter som bör framhävas är att blomrikedomen är tämligen stor på själva tomten, vilket lockar insekter att besöka trädgården. Omgivningen består av äldre skog av både tall och lövskog som främst består av björk och sälg. Andelen död ved är stor, då det knappast bedrivs något skogsbruk i området. Själva torvens beskaffenhet är också speciell då den kalkrika omgivningen resulterar i att det växer både trolldruva och blåsippan i skogen, vilket är udda på en mager torvmosse.

Jag bedriver insektstudier genom att huvudsakligen locka insekter till olika typer av fällor. Främst används färgskålar, malaisefälla, fönsterfälla, fallfälla och lampfångst. Men jag observerar givetvis också de insekter som råkar komma i min väg.



**Silvermygare (*Hesperia comma*). Foto: Tommy Karlsson**

De rödlistade fjärilar som jag sett är silvermygare (*Hesperia comma*), NT, vid ett tillfälle i juli 2006 och liten bastardsvärmare (*Zygaena viciae*), NT, 2004. Dessutom sågs almsnabbvingen (*Satyrion w-album*) vid en närliggande stuga på öppnare mark 2006 och humlerotfjäril (*Hepialus humuli*) i trädgården 2007. En av mossens och trädgårdens karaktärsarter är faktiskt den i övriga Östergötland sällsynta mosshumlan (*Bombus muscorum*), VU, som observerats vid ett flertal tillfällen. En annan rödlistad stekel jag sett är ängssolbiet (*Dufourea dentiventris*), NT.

Några intressanta jordlöpare finns också i området. Den sällsyntaste är kullerlöparen (*Carabus convexus*), VU, som har stabila förekomster på både mossen och i trädgården. Dessutom förekommer guldlöparen (*Carabus nitens*), som visserligen inte är rödlistad, men som inte finns på särskilt många platser i Östergötland. Ett roligt fynd var också den bruna sammetslöparen (*Chlaenius tristis*), NT, som ju är ganska vanlig vid den närliggande Tåkern, men som knappast troddes flyga in i ett skogsparti, nattetid.



**Mosshumla (*Bombus muscorum*) Ill. B. Cederberg**

De två kvarvarande rödlistade arter som hittats på denna lokal är skalbaggar: enfärgad brandsvampbagge (*Diplocoelus fagi*) och gulhornad gaddbagge (*Mordellistena variegata*) båda NT. Den förstnämnda togs i malaisefälla och den senare i fönsterfälla. Brandsvampbaggen är sällan observerad i Östergötland och indikerar bränd skog. På tal om skogsarter så finns också vanlig barkplattbagge *Pytho depressus* i området med flera observationer genom åren under tallbark. Den är trots namnet ingen vanlig art i Östergötland.

Kjell Antonsson

## Inventering av Östergötlands kärllväxter

Det kommer att bildas en förening under vintern/våren vars syfte är att påbörja en inventering av Östergötlands kärllväxter. Tanken är att inventeringen genomförs i de 5x5 km stora rutor som också kallas ekonomiska kartblad.

Vi som är ute i naturen och letar insekter kan med fördel också passa på och skriva upp vilken blomster vi träffar på. Det kommer mer information under den närmaste tiden. Håll utkik. Om du vill delta, ta kontakt med Kjell Antonsson, 013-154503, [kjell.antonsson@home.se](mailto:kjell.antonsson@home.se)  
Den 31 mars kl 18.30 arrangerar Östergötlands naturalhistoriska förening ett möte, där Ulla-Britt Andersson berättar om Ölands flora-projekt, i NaturCentrum.





## Dagfjärilsbok färdig – våren 2011

Vi brukar skriva att dagfjärilsboken är färdig snart, men nu är det verkligen nära. Layouten är klar, nu återstår bara finslipning och tryckning. Sedan ska boken levereras till alla deltagare. Vi kan spara en del porto om de som kan och vill och har vägarna förbi Linköping, hör av sig, så kan vi överlämna den i handen. Den borde vara klar i april.

## Mera dagfjärilar m m

### **Faunaväkteri**

Det går numera att engagera sig även för hotade insekter genom att delta i faunaväkteri. Det finns ett antal utvalda arter som behöver faunavaktare. Man besöker lokalen minst en gång under bästa flygtid och noterar hur många man ser och diverse annat.

Det går att läsa mer om projektet på SEF:s hemsida,

<http://www.sef.nu/>

- klicka på intern föreningsida – lösenordet är ”strimlus” – klicka på OK. Sedan finns det en länk som heter faunaväkteri.

### **Dagfjärilsövervakning**

Vill man hellre fortsätta bevaka vilka fjärilar som finns hemmavid så kanske dagfjärilsövervakning passar bättre. Här går det att välja mellan att kolla en punkt (med en radie på ca 50 m), eller en slinga, som man själv väljer, eller en slinga och transekter som redan är bestämd. Det sistnämnda alternativet ansvarar Länsstyrelsen Östergötland för och där utgår viss ersättning. De två förstnämnda går att anmäla sig till och läsa om på denna hemsida;

<http://www.zoo.ekol.lu.se/butterfly/>

### **LONA och gullvivefjäril**

Föreningen har sökt LONA-stöd för en del aktiviteter bl a vår barnverksamhet men också en inventering av gullvivefjäril. Denna art flyger under månaden maj och det finns 5-10 kända lokaler i Östergötland. Vår ambition är att besöka alla kända och även hitta nya lokaler. Under vårvintern kommer vi att ta fram lämpliga lokaler. Det utgår reseersättning. Anmäl intresse till Björn Ström, 013 – 103451, 0733 – 147546 eller [bjorn.strom@telia.com](mailto:bjorn.strom@telia.com)

### **Artportalen och kataloger**

Gå gärna in på [artportalen.se](http://artportalen.se) och bli rapportör. Alla arter kan rapporteras. Det finns också kataloger för en rad insektgrupper. Om du tycker det är svårt kan du maila till [kjell.antonsson@home.se](mailto:kjell.antonsson@home.se) eller anmäla dig till en artportalskurs, se programmet.



## Svenska Entomologmötet 2011

Här finner du information om sommarens entomologmöte. Årsmötet kommer att utse delegater men det är givetvis fritt fram att deltaga på mötet utan att vara delegat. Anmäl intresse till Kjell Antonsson så att vi kan ordna samåkning på bästa sätt.

### **Tjugoandra Svenska Entomologmötet Västergötland, Sparresäter 17-19 juni 2011**

#### **I Schönherrers fotspår**

Det är snart tio år sedan VEK senast arrangerade ett entomologmöte. Det var år 2001 i Göteborg, sammanfallande med stort EU-möte och besök av USAs president. Dithörande kravaller höll sig dock på avstånd från de entomologiska aktiviteterna.

Nu är det dags igen! Denna gång tänkte vi undvika storstaden och ge oss ut i den minst lika spännande västgötska naturen. Basen för vårt möte blir *Naturbruksgymnasiet Sparresäter*, där vi samlar Sveriges entomologer den 17 till 19 juni 2011.

Vi kommer att befinna oss på historisk entomologisk mark. På Sparresäter bodde entomologen Carl Johan Schönherr under första hälften av 1800-talet. Schönherr var en av den tidens ledande skalbaggsexperter och hade en rikhaltig insektsamling.

#### **Preliminärt program**

*Fredag 17 juni:* Incheckning efter kl. 15. Någon kvällsaktivitet och tända lampor.

*Lördag 18 juni:* Årsmöte i Sveriges Entomologiska Förening. Föredrag om Sparresäterns historia av Naturbruksgymnasiets rektor, Bengt Weidow, tillika entomolog och VEK-medlem. Presentation av nutida fynd i trakten i relation till Schönherrers av Niklas Franc och Stig Lundberg.

Exkursioner i trakten och sedvanliga kvällsaktiviteter.

*Söndag 19 juni:* Exkursion till Kinnekulle och kanske även någon annan intressant lokal.

Programpunkterna och exkursionsmålen är än så länge preliminära.

#### **Bo och äta**

Mötet, inklusive mat och boende på skolan, beräknas kosta 1000 kr per person. Då ingår plats i dubbelrum, middag fredag och lördag, frukost och lunch lördag och söndag samt kaffe vid lämpliga tillfällen. Alternativa boenden, om skolan skulle bli fullbokad, kommer att erbjudas. Mera detaljer om detta får den som anmäler sig.

#### **Anmälan**

Anmälan **senast 15 april** per e-post till [info@entomologklubben.se](mailto:info@entomologklubben.se)

Betala samtidigt in anmälningsavgiften, 100 kr, till VEKs plusgiro: 72 47 78 - 6.

Ett formulär skickas under våren till alla anmälda för önskemål om mat och boende.

#### **Information**

Frågor och synpunkter kan ställas till ovanstående e-postadress eller till

Göran Andersson, tel. 031 27 25 57

eller 0706 30 18 14

Niklas Franc, tel. 0522 831 38

eller 0702 71 79 89



VEK



Västsvenska Entomologklubben

### Kort rapport från det tjugoförsta entomologmötet i Bleking, Aspan 4-6 juni 2010.

Det var soliga men svala och blåsiga dagar på för de drygt 60 deltagare som var med på mötet med basen på IOGT:s kursgård på Aspan utanför Ronneby. Mötet inleddes med traditionellt årsmöte och som avslutning av detta delades årets markägardiplom ut till Anneka Andersson. Hon har som sommarboende vid Strandskogen, Glömminge på Öland, tillsammans med familjen skött en sandhed. Lördagseftermiddagen ägnades åt en exkursion till Gö-halvön med många intressanta fynd som finns omnämnda i ET. Efter middagen erbjöds korvgrillning och

lampstudier både vid Aspan och Gö-halvön. På söndagen deltog några SEF-representanter på Naturum i Ronneby och svarade på besökares frågor. Det genomfördes också två exkursioner till Johannishus och en mnemosynefjärilslokal för studier av uppfödning och åtgärder för bevarandet av denna starkt hotade dagfjäril. I båda fallen gjordes flera intressanta fynd.



Glada deltagare på det tjugoförsta svenska entomologmötet i Blekinge.

### Medlemsmatrikel för Entomologiska Föreningen Östergötland 2010

Vi är mycket tacksamma för synpunkter på de eventuella felaktigheter som kan förekomma och även att de som har e-postadress men inte står med, anmäler detta genom att skicka e-post till (bjorn\_strom@telia.com).

En sak som diskuteras i föreningen är att använda utskick med e-post vid spontant uppkomna programpunkter som inte finns med i ordinarie program, eller när vi tvingas ändra datum och liknande. Därför är vi också tacksamma för upplysningar om medlemmar som inte har e-post men ändå vill ha meddelande om dylika ändringar, per post eller telefon.

Namn	Adress	P-nr	Postadress	Tel.nr	
Arne Andersson	S:t Persgatan 3	582 28	Linköping	070-6100411	andersson.arne@comhem.se
Fredrik Andersson	Storgården 36	586 44	Linköping	013-122838	freanstorgarden@hotmail.com
Håkan Andersson	Överby Kvarn Gistad	585 63	Linghem	013-148017	hakan.andersson@calluna.se
Bo Antberg	Hoffstedtsgatan 12	586 63	Linköping		bo.antberg@linkoping.se
Reine Andersson	Fornsjövägen 5	595 44	Mjölby	0142-19398	reinea@telia.com
Jacob Antonsson	Järdalavägen 18 B	589 21	Linköping	0762-693514	
Kjell Antonsson	Ekholmsvägen 99	589 29	Linköping	013-156975	kjell.antonsson@home.se
Rolf Arfwidsson	Mariedal	570 60	Österbymo	0381-603 23	arfwidsson.mariedal@telia.com
Gunnel Astridsdotter	Bergslagsgatan 61	602 17	Norrköping		
Jan Axelsson	Skarphagsvägen 34	603 80	Norrköping	011-17365	ide.axe@brevet.nu
Sofia Berg	Karl Dahlins väg 32A	541 54	Skövde		
Göran Bergengren	Slästorp storgård, Åsbo	595 92	Mjölby	0142-59017	
Karl-Olof Bergman	Stavsättersvägen 33	590 54	Sturefors	013-52534	karbe@ifm.liu.se
Kenneth Blom	Torp	696 93	Aspabruk	0583-504 85	
Ruben Brage	Tröskaregatan 90	583 34	Linköping	070-345 2117	mail@rubenbrage.se
Göran Börkén	Malmvägen 9	597 50	Åtvidaberg	0120-103 74	goran.borken@atvidaberg.se
Ann o Eva Carlsson	Säters gård	591 96	Motala	0141-220454	eva.carlsson@e.lrf.se
Fredric Carlsson	Gråbergsgatan 1	603 56	Norrköping		
Edvard Casparsson	Överby Gistad	590 62	Linghem	013-312336	edward.casparsson@swipnet.se
David Cederlund	Rydsvägen 34A	584 31	Linköping	013-311710	slimdauid@hotmail.com
Kenneth Claesson	Middagsgatan 12	589 53	Linköping	013-156640	kenneth.claesson@comhem.se
Börje Dalsved	Smidarevägen 10	241 96	Stockamöllan	0413-544356	
Jan Dorell	Stjärnvik 9 södra flygeln	612 92	Finspång	0122-21043	jan@dorell.se

Per Douwes	Kumpftreppchem 1	D-36110	Schlitz, TYSKLAND		
Herman Drotz	Garnisonsvägen 14 2 tr	582 30	Linköping	013-408 42	
Jan Edelsjö	Kadettgatan 5	113 33	Stockholm		
Bengt Ehnström	Stationsområdet 224	756 54	Nås	0281-30148	
Tommy Ek	Kamomillvägen 5	597 32	Åtvidaberg	tommy.ek@e.lst.se	
Bengt Eklöf	Ekholmsvägen 19	598 29	Linköping	070-5270393	
Urban Ekstam	Förrådsgatan 6 3 tr	169 39	Solna	08-277867	
Arne Ekström	Ekhagen Brokind	590 41	Linköping	013-414 84	
Göran Engqvist	Sättra Perstorp	590 21	Väderstad	036-185223	goran.engqvist@jonkoping.se
Britt Marie Eriksson	Kneippgatan 26B 2 tr	602 36	Norrköping		britt-marie.ericsson@comhem.se
Knut Eriksson	Vargsätter Eklunden 7	585 97	Linköping	070-8373531	knut.eriksson@calluna.se
Åsa Fahlbeck	Riksdalersgatan 33	587 39	Linköping		asa.fahlbeck@hotmail.com
Markus Franzén	Lilla Mörshögsvägen 108	267 90	Bjuv	070-9728648	markusfranzen@hotmail.com
Paul R Funkesson	Kompanigatan 8	587 58	Linköping		
Sten Fällström	Kättilstad Berghamra	590 46	Rimforsa	070-3242200	fallstrom@berghamra.se
Sanne Godow-Bratt	Hosjöstrand 170	791 47	Falun		
Carin Gondesen	Leopolds gata 27	584 37	Linköping	013-173847	c.gondesen@gmail.com
Rolf Granlund	Orrlyckan, Svem	599 91	Ödeshög	0144-114 15	info@pigansslojd.se
Gabriella Graspemo	Lantmannagatan 155	583 32	Linköping	0702-634520	
Carina Greiff Andersson	Fredrikslundsvägen 20	590 78	Vreta Kloster		
Håkan Gustafsson	Skivlingsvägen 10	633 58	Eskilstuna	016-130098	h.g-son@telia.com
Jan G. Gustafsson	Gårdeby Gamla Missionshuset	614 95	Söderköping	011-710 36	
Lars Gustafsson	Mästermansgatan 190	603 75	Norrköping	011-318855	
Rolf Gustafsson	Ekeborgsvägen 21	602 10	Norrköping	011-311585	
Sigrid Gustafsson	Klostergatan 7D	582 23	Linköping	0142-211 79	sigrid.gustafsson@linkoping.se
Svante Gynnemo	Klinkedalsvägen 21	590 41	Rimforsa	013-41149	s.gynnemo@telia.com
Anders Göthberg	Bjälbovägen 63	592 41	Vadstena	013-132422	anders.gothberg@calluna.se
Eric Hammarström	Ströms väg 8B	614 33	Söderköping	0121-144 47	erham@telia.com
Doris Hansson	Kanalvägen 25	590 72	Ljungsbro	070-7765216	doris.hansson@abc.se
Jan Henriksson	Åldersbäck Tallebo	593 93	Västervik		jan@amalina.se
Elisabeth Hilding	Gröndalsgatan 13	584 22	Linköping	073-9018742	
Björn-Erik Holm	Backgatan 22	614 32	Söderköping	0121-155 23	bjorn-erik.holm@skogsstyrelsen.se
Birgitta Hägg	Odengatan 11D	602 37	Norrköping		birgittahagg@semra.se
Lennart Hägg	Skrukebygatan Brännortorp 2	595 94	Mjölby	0142-342 55	
Mirjam Idestrom	Skarphagsgatan 34	603 80	Norrköping		
Ulf Ighe	Bråstorpsvägen 10	591 15	Motala		
Nicklas Jansson	Zederslundsgatan 16	591 31	Motala	0141-549 44	nicklas.jansson@e.lst.se
Johnny Johansson	Västra Bergsgatan 7A	573 35	Tranås	0140-563 56	Johnny.Johansson@sydkraft.se
Ulf Johansson	Stenåldersg.30	589 51	Linköping	013-153287	ulf.johansson@linghem.linkoping.se
Vesa Jussila	Fredriksnäs Brotorp	615 91	Valdemarsvik	0123-222 88	jussila.vesa@telia.com
Gillis Juthe	Knapplavägen 2	590 14	Boxholm	0142-13455	juthe.gillis@telia.com
Göran Järstråt	Uranstigen 25	587 29	Linköping	013-153106	goran.jarvstrat@bredband.net
Anders Jörneskog	Skeppeberg	590 40	Kisa	0494-715 65	
Lilian Kallander	Nervägen 5	590 78	Vreta Kloster	013-633 01	
Hilkka Kangas	Hagebygatan 166	603 62	Linköping	011-3701129	hilkka.kangas@bredband.net
Frank Erik Karlsson	Norrköpingsvägen 96	605 80	Svårtinge	011-330115	frankerik6@hotmail.com
Susanne Karlsson	Mosstorpsvägen 8	617 30	Skärblacka		
Tommy Karlsson	Västanågatan 27B	582 35	Linköping	013-136694	tommy.karlsson@bredband.net
Ulla-Britt Karlsson	Sunnanäng	573 94	Tranås	0140-402 63	
Ulf Karlström	Karl Bergstensgatan 76	603 78	Norrköping	011-170644	ulf.karlstrom@wnet.se
Eva-Britt Kemmer	Dalgatan 45	591 61	Motala		eva-britt.kemmer@telia.com
Lars Klingstedt	Staby, Källtorpet	582 75	Linköping	013-125804	larstkl@gmail.com
Rolf Kokkonen	Smedgatan 8	615 33	Valdemarsvik	0123-400 06	webmaster@bakgrunder.se
Marie Kristoffersson	Vedemö 753	591 91	Motala	0141-233627	
Ulla och Ivan Kruys	Repslingan 15	296 37	Åhus	044-241686	ulla.kruys@compaqnet.se>
Magnus Kviele	Skepparegatan 4	582 43	Linköping	013-127732	magnus.kviele@e.lst.se
Annette Källman	Husebygatan 2A	602 28	Norrköping		
Jan Landin	Lötgatan 163	586 65	Linköping	013-298332	janla@ifm.liu.se
Matthias Lange	Björkhagsvägen 7	573 92	Tranås		
Bengt-Åke Larsson	Sundsörsvägen 1	585 99	Linköping	013-141802	cocke@cocke.se
Göran Larsson	Duvgatan 3	582 37	Linköping	013-138937	gorlar@berzelius.linkoping.se
Martin Larsson	Tegskiftesgatan 83	483 34	Linköping	013-150562	martin.larsson@e.lst.se
Sven Lennartsson	Hulje Ekängen	595 94	Mjölby	0142-18845	sven.lennartsson@telia.com
Jonas Levander	Djurgårdsgatan 73	582 29	Linköping	013-313746	jonbit@telia.com
Göran Liljeborg	Gillbergavägen 11	610 75	Västerljung	0156-202 46	
Jan Lindahl	Valsta 251	715 94	Odensbacken		

Olle Lindahl	Ängsvägen 6	610 40	Gusum	0123-201 79	nolindahl@hotmail.com
Jonas Lindebring	Nybblegatan 103	590 49	Vikingstad		jlindebr@csc.com
Håkan Lundberg	Betarevägen 5	589 43	Linköping	013-310190	haklund@gmail.com
Elisabeth Lundkvist	Rättaregatan 23	583 33	Linköping	013-273441	elilu@telia.com
Sven-olof Löfgren	Nytorpsvägen 156 B	590 73	Ljungsbro		lodjuret@comhem.se
Jan-Erik Malmstigen	Skomakaregatan 6	718 33	Frövi		malmstigen@swipnet.se
Colin Messer	Lindövägen 52 B	602 28	Norrköping		
Jan Moberg	Blästadgatan 2	589 23	Linköping	073-5110716	
Mikael Molander	Fältvägen 20	275 39	Sjöbo		
Lars Erik Muhr	Selkroksvägen 47	691 42	Karlskoga		larserik.muhr@blixtnet.se
Gunnar Myrhede	Klockarevägen 10	591 50	Motala	0141-523 19	
Jan Måreby	Kättilstad Solbacka	590 41	Rimforsa	0494-220 19	nardus@algonet.se
Lars Naimell	Lustigkullevägen 47Q	591 45	Motala	070-5723152	
Lars Nilsson	Hamra	590 42	Horn		
Sven G Nilsson	Stockanäs 42	343 71	Diö		svnilsson@zooekol.lu.se
Lars-Ove Norrman	Källösa , Kullen	614 96	Östra Ryd	011-72393	larsovenorrman@hotmail.com
Charlotte Norrman	Boställsgatan 62	583 31	Linköping		charlotte.norrman@liu.se
Hildegard Nufer	Hallstad Mellankvarn	590 46	Rimforsa		hildegard.nufer@gmail.com
Ulf Nylander	Åsvägen 15	818 33	Valbo		ulf.nylander@box303.swipnet.se
Bengt Nyström	Kappegatan 11	587 39	Linköping	013-160522	bengt.nystrom@saabgroup.com
Peter Olofsson	Solrosogatan 2A	582 46	Linköping	013-121214	peter.olofsson@e.lst.se
Thomas Persson Vinnersten	Smålandsvägen 34	757 58	Uppsala	018-506051	
Jan Peterson	Engelbrektsgratan 20	592 31	Vadstena	0143-142 87	jpvadstena@telia.com
Nils Pettersson	Lillbyn Alsäter	605 97	Norrköping	0702-343463	
Sven Pettersson	Alsätter Smedstugan	605 97	Norrköping	011-335053	
Thomas Ranius	Malma, Stenvägen 10	756 45	Uppsala	018-142304	Thomas.Ranius@entom.slu.se
Göran Ripler	Januarivägen 6D	642 33	Flen	0157-10062	
Anders Robertsson	Aspnäsvägen 88	589 27	Linköping	013-161828	
Olof Rosenqvist	Kräkeryd Frebol	599 91	Ödeshög		olof.rosenqvist@gmail.com
Jonas Roth	Edsberga Solliden	585 93	Linköping		
Lisbeth Sandell	Andö Engelholms skola	615 93	Valdemarsvik	0121-600 88	lisbeth.sandell@swipnet.se
Anders Sandh	Ekholmsvägen 86A	589 25	Linköping	013-155864	anders.sandh@telia.com
Gunnar Sjödin	Husby-Sjutolft Torpa	740 81	Grillby		ekolsund.torpa@telia.com
Eva Siljeholm	kollbergsgatan 44	602 41	Norrköping		eva.siljeholm@norrkoping.se
Mattias Stare	Morgongatan 98	589 53	Linköping		
Per Steen	Ö Harg Enelyckan	585 91	Linköping	013-712 35	
Hampus Stenberg	Lundsbo	590 42	Horn		
Linda Strand	Lilla Mörshögsvägen 108	267 90	Bjuv		
Björn Ström	Åbylundsgatan 36	582 36	Linköping	013-103451	bjorn_strom@telia.com
Christina Ståhl	Långkärrsgatan 31	590 73	Ljungsbro		
Per-Olof Ståhl	Långkärrsgatan 31	590 73	Ljungsbro		
Agneta Sundstrand	Kvinnslunda	590 47	Vikingstad	013-84100	myra.nu eller kent@myra.nu
Claes Svedlindh	Västanågatan 19	582 35	Linköping	013-3434824	claes.svedlindh@e.lst.se
Lars Svensson	Kumla Västerhemmet	590 21	Väderstad	0142-703 02	
Thure Svensson	Strandgatan 6	582 26	Linköping	013-63528	thure@bostream.nu
Lars Söderström	Hägnevägen 3	562 31	Norrahammar	036-120373	sodla@edu.jonkoping.se,
Mikael Sörensson	Adelsgratan 11b	223 50	Lund		
Alpo Sörman	Björkhagsvägen 3	58270	Linköping	013-150511	
Birgitta Termander	Hällestadsvägen 124	247 50	Dalby		
Göran Toss	Rådjursvägen 5	587 31	Linköping		goran.toss@lio.se
Gösta Törnkvist	Ljunghagsvägen 24	589 43	Linköping		
Eddie Ugglå	Runstorp säteri	610 20	Kimstad	011-544 24	eddie.uggla@oxxo.se
Gunnar Ulf	Sandmovägen 8	616 00	Åby	011-633 67	
Magnus Wadstein	Eken, Hulta	585 96	Linköping	013-424 78	magnus.wadstein@svsog.svo.se
Jonas Waldeck	Bohemsvägen 7	590 71	Ljungsbro	013-661 46	jonas@waldeck.se
Eva Wallner Pettersson	Fridhem Fröjerum	597 95	Åtvidaberg	0120-141 30	evawp46@hotmail.com
Rolf Wedding	Klockarevägen 6	591 50	Motala		
Bengt Weidow	Frejgatan 11	532 33	Skara		
Gert Werner	Raelstorp 2	585 97	Linköping		
Luis Wimarlund	Storskiftesgatan 26	583 34	Linköping		
Lars-Evert Wixe	Sund skogsvaktarebostaden	570 60	Österbymo		lswixe@spray.se
Mariann Åström	Lemunda 125	591 96	Motala	0141-222353	mariann.astrom@lemunda.se
Gunnar Ölvingsson	Opphem	590 41	Rimforsa	0494-24153	gunnar.olvingson@linkoping.se



Vår förenings syfte är att samla naturintresserade människor som tycker att insekter verkar spännande, till gemenskap och ömsesidigt utbyte av erfarenheter och upplevelser i insekternas värld.

Den är öppen för alla åldrar och det behövs inga förkunskaper för att gå med i föreningen.

Föreningen bildades 1984 genom att bl a Ulf Karlström, Ulrik Lohm, Anders Göthberg och Jan Landin beslöt bilda en styrelse. Verksamheten har årligen bestått av 6-8 föredrag under vår och höst samt 1-3 exkursioner under sommaren.

2002 startade föreningen en stor inventering av Östergötlands dagfjärilar med flera hundra deltagare. Inventeringen avslutades 2007 och har sedan övergått i en inventering av trollsländor som pågår fram till 2012. Sedan 2010 bedriver föreningen också barnverksamhet med 20-30 barn som deltagare.

Förutom ovanstående aktiviteter engagerar sig föreningen också i aktuella naturvårdsfrågor.

En gång om året utkommer ett medlemsblad med program, rapporter, artiklar och aktuella frågor om föreningen och entomologin i Östergötland.

Föreningen samordnar också inköp, säljer och förmedlar viss entomologisk utrustning såsom håvar, spännbräden, lådor, nålar, uppklistringslappar, rör, litteratur m m.

Antalet medlemmar är 150. Medlemsavgiften är 100 kr och 50 kr för medlemmar under 18 år som sätts in på föreningens postgiro-nr: 4 96 34 59 - 5.

---

### **Föreningens styrelse har följande sammansättning:**

Kjell Antonsson (ordf.) Tel: 013 – 15 45 03, E-post: kjell.antonsson@home.se  
Nicklas Jansson (sekr.) Tel: 0141 - 549 44, E-post: nicklas.jansson@lansstyrelsen.se  
Björn Ström (kassör & distributör) Tel: 013 – 10 34 51, E-post: bjorn\_strom@telia.com  
Tommy Karlsson (ledamot) Tel: 013- 13 66 94, E-post: tommy.karlsson@bredband.net  
Jonas Levander (ledamot) Tel: 013 – 31 37 46, E-post: jonas@waldeck.se

Jonas Waldeck (suppleant) Tel: 013 - 661 46  
Anders Sandh (suppleant) Tel: 013 – 155864, E-post: anders.sandh@telia.com

### **Revisorer**

Lars Klingstedt (revisor) Tel: 013 – 12 58 04, E-post: lars.klingstedt@linkoping.se  
Jan Landin (revisorsuppleant) 013-29 83 32, E-post: janla@ifm.liu.se

### **Programkommitté**

Nicklas Jansson, Kjell Antonsson, Tommy Karlsson, och Håkan Andersson (013-148017, hakan.andersson@calluna.se)

### **Valberedning:**

Magnus Wadstein Tel: 013 - 424 78, E-post: magnus.wadstein@skogsstyrelsen.se  
Thure Svensson Tel: 013 – 635 28, E-post: thure@bostream.se

**Föreningens adress:** Entomologiska Föreningen Östergötland, c/o Björn Ström, Åbylundsgatan 36, 582 36 Linköping. Tel: 013 – 10 34 51

**Hemsida:** [www.ostgotaentomologerna.se](http://www.ostgotaentomologerna.se)