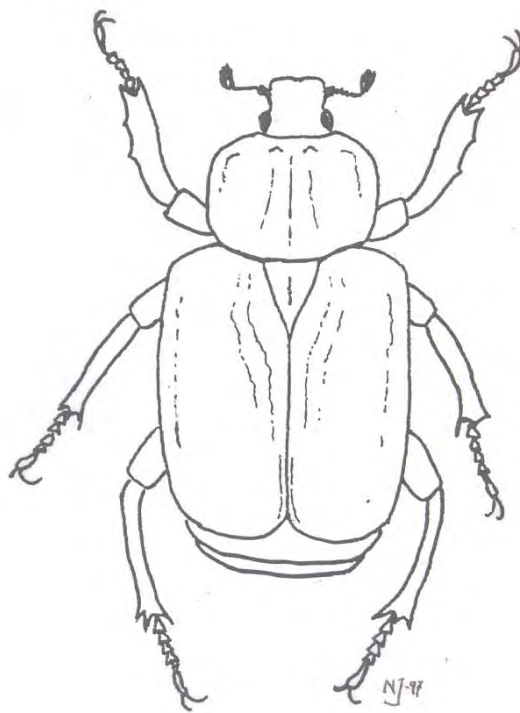


Entomologiska
Föreningen Östergötland



MEDLEMSBLAD
OCH
PROGRAM FÖR ÅR 2012

ENTOMOLOGISKA FÖRENINGAR I SVERIGE

Sveriges Entomologiska Förening (SEF)

Riksorganisationen för entomologiska föreningar i Sverige. SEF har som främsta uppgift att ge ut Entomologisk Tidskrift, men ska också stimulera intresset för entomologi i Sverige. SEF arrangerar t ex det årligen återkommande svenska entomologmötet i anslutning till årsstämman.

Föreningens adress är: Sveriges Entomologiska Förening, c/o Hans Karlsson, Dörby 310, 386 96 FÄRJESTADEN. E-post-adress: (info@sef.nu). Hemsidadress: (www.sef.nu). Parenteser ingår ej i adressen. Du kan också gå in på SEF:s interna hemsida, lösenord ”strimlus”.

SEF:s styrelse har följande sammansättning: Hans Karlsson, Färjestaden (ordf.), Sanne Godow Bratt, Falun (v. ordf.), Östen Gardfjell, Sundsvall (kassör), Linda Strand (sekreterare), Hans-Erik Wanntorp, Vallentuna (ledamot).

Mats Jonsell är huvudredaktör, innehar prenumerationskontoret och är distributionsansvariga för Entomologisk Tidskrift. Adress: Mats Jonsell, Department of Entomology, SLU, Box 7044, 750 07 UPPSALA. Tel: 018-672876, 018-551045 (hem), fax: 018-672890. E-post: pren@sef.nu

Lokalföreningarna i Sverige (utom Entomologiska Föreningen Östergötland))

Entomologiska föreningen i Dalarna och Västmanland, c/o Thomas Harry.

Lindhemsvägen 6, 734 94 Strömsholm e-post: thomas.harry@telia.com.

Entomologiska Föreningen i Stockholm, Naturhistoriska riksmuseét, Sektionen för entomologi, Box 50007, 104 05 Stockholm, Tel: 08-51954089 (Bert Gustafsson).

Entomologiska Föreningen i Uppland, c/o Stefan Eriksson, Järsta Lugnet 141, 743 93 Vattholma, Tel: 018-5015 59.

Entomologiska sällskapet i Lund, Zoologen, Helgonav. 3, 223 62 Lund. Tel: 046-151597 (Mikael Sörensson), 046-293005 (Thomas Jonasson). Ger ut tidskriften ”FaZett”.

Föreningen SydOstEntomologerna (FSOE), c/o Håkan Lundkvist, Frösslunda 312, 386 62 Mörbylånga, Tel: 0485-440 83. Ger ut den lokala tidskriften ”Lucanus”.

Föreningen Sörmlandsentomologerna, c/o Håkan Elmqvist, Hedlandet 647 92 Mariefred, tel: 0159-125 95, 070-471 68 24. Ger ut den lokala tidskriften ”Graphosoma”.

Gotlands Entomologiska Förening (”Körkmacken”), c/o Mats Björck, Mårtenskviör 9, Majstre, Sundre, 623 35 Burgsvik. Tel: 0498-497422. Ger ut den lokala tidskriften ”Körkmacken”.

Gästriklands Entomologiska Förening, (föreningen vilande), c/o Göran Sjöberg, Furuängsvägen 56, 805 98 Gävle. Tel: 070-420 8553.

Norrlands Entomologiska Förening, Inst. för Ekologi & Geovetenskap, Umeå Universitet, 901 87 Umeå, Folke Gabrielsson, tel: 0930-213 05(hem), 0930-300-81. Ger ut tidskriften ”Skörvnöpparn – Insekter i Norr”.

Västsvenska Entomologklubben, Naturhistoriska museét, Box 7283, 402 35 Göteborg, Tel: 031- 7752441 (Torsten Nordander, Ted von Proschwitz). Ordf. Johnny Lindqvist, 031-711 56 89. Ger ut den lokala tidskriften ”Aromia”.

Prenumerera på Entomologisk Tidskrift

Utgivare: Sveriges Entomologiska Förening

Tidskriften grundades år 1880. Entomologisk Tidskrift publicerar originalarbeten och översiktsartiklar i entomologi. Tidskriften utkommer tre gånger om året (4 nr) och en volym omfattar ca 180 sidor.

Det är synnerligen angeläget att du som entomolog prenumererar på tidskriften. Om inte antalet prenumeranter ökar, finns det en risk att den måste läggas ned. Detta vore en katastrof för entomologin i Sverige eftersom den är det enda riksförum för svensk entomologi som finns. Tidskriften har på senare år också förändrats så till vida att den numera är en blandtidskrift med både vetenskapliga artiklar och sådana med mera populärt innehåll och många färgbilder. Naturvård med entomologiska förtecken är numera en viktig del av tidskriften utbud. Kom gärna på föreningsmötena, då vi ofta har med tidskriften, så kan du själv bilda dig en uppfattning om det kan vara något för just dig.

Privatpersoner i Sverige prenumererar på tidskriften för 300 kr/år. Prenumerationsavgiften betalas in till Entomologisk Tidskrift Prenumeration pg 6 60 47 - 2.

Redaktion:

Huvudredaktör och distributör

Mats Jonsell
Department of Entomology, SLU
Box 7044
750 07 Uppsala
Tel: 018-67 28 76, fax: 018-67 28 90
E-mail: mats.jonsell@entom.slu.se

Redaktionskommitté:

Göran Andersson, Mölndal. Tel: 031- 27 25 57.
Karl-Olof Bergman, Linköping, Tel: 013-282685
Ragnar Hall, Uppsala. Tel: 018 – 40 22 58, 67 19 77.
Sven Hellqvist, Umeå, e-post: shellq@telia.com
Håkan Ljungberg, Uppsala. Tel: 018-672592 (arb).
Nils Ryrholm, Uppsala. Tel: 018- 46 06 66.
Mikael Sörensson, Lund. Tel: 046- 15 15 97.

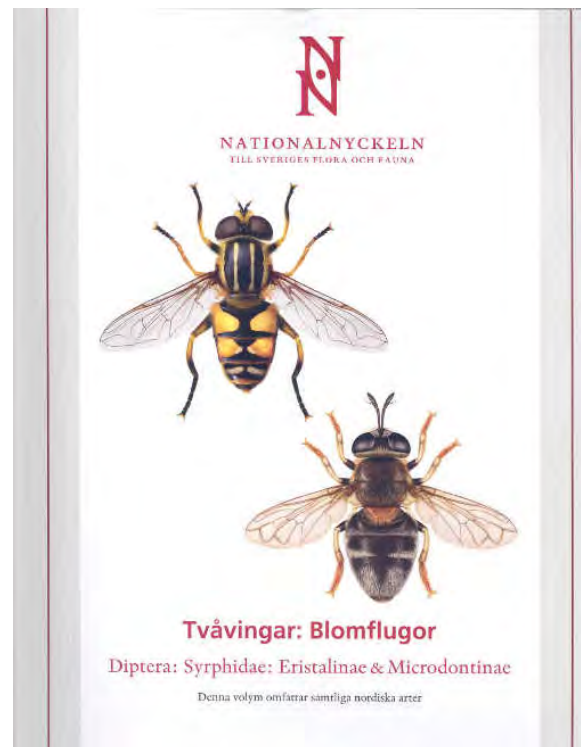


Nationalnyckeln för Sveriges fauna och flora

ArtDatabanken ger sedan 2005 ut bokverket nationalnyckel för Sveriges fauna och flora. Avsikten är att det ska ges ut 2-4 volymer per år och det har hittills utkommit nio volymer, omfattande bladmossor, mångfotingar, dagfjärilar, svärmare, spinnare, malar, långhorningar och blomflugor. Totalt planeras minst 100 band och avsikten är att alla organismgrupper ska behandlas. Det kommer då att bli ett av de mest omfattande bokverk om flora och fauna som getts ut i världen.

Varje volym är riktiga praktverk, rikt illustrerade i A4-format. Priset är dessutom otroligt lågt. Varje volym kostar 200-300 kr beroende på om man prenumererar eller köper enstaka volymer samt frakt m m. Normalbindningen är klotband men det finns också möjlighet att köpa banden i renskinn och då kostar de ca 450 kr/band, vilket även det är ett mycket lågt pris.

Entomologiska Föreningen Östergötland kan varmt rekommendera alla som är intresserade av naturen att köpa och prenumerera på nationalnyckeln. Du kan anmäla dig som prenumerant och få mer information på hemsidan; <http://www.nationalnyckeln.se/>



Prenumerera på Fauna och flora

Fauna och Flora är en anrik kvartalstidskrift om svensk faunistik och botanik. Tidskriften firade 100-årsjubileum år 2006. Den ges ut av ArtDatabanken vid SLU i Uppsala och utkommer med fyra nummer per år: i mars, juni, oktober och december. Tidskriftens artiklar är rikt illustrerade och populärvetenskapligt skrivna. Innehållet kretsar en hel del kring arbetet med skydd av hotade arter, biologisk mångfald och taxonomi och innehåller icke sällan artiklar med entomologisk anknytning. Gör en insats och stötta denna viktiga och mycket läsvärda tidskrift.

Prenumerationspriset ligger på det facila priset av 250 kr för 4 fullmatade nummer. Anmäl dig som prenumerant på



<http://www.artdata.slu.se/FaunaochFlora/prenumeration.asp>

Etiska regler för insektstudier

Sveriges Entomologiska Förening (SEF) antog nyligen nya etiska regler för insektstudier. De innehåller texter om vilket förhållningssätt man bör ha när man studerar insekter. Exempel på innehåll är ”Uppträdande i naturen, hänsyn till människor och substrat, fällfångst, insektsamlande m m. Dessutom ingår en särskilt avsnitt om de båda dagfjärilsarterna veronikanätfjäril och kronärtsblåvinge som omfattas av ett frivilligt insamlingsstopp.

Gå gärna in på SEF:s hemsida och ta del av informationen och/eller skriv ut den.

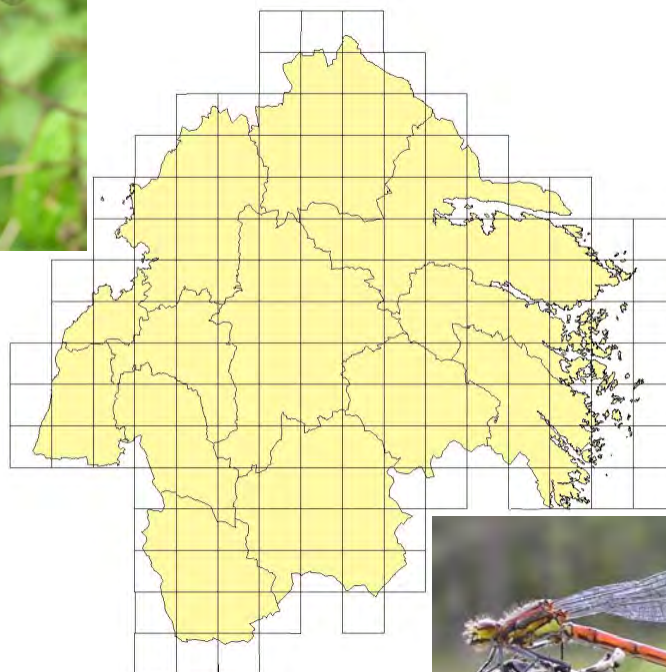


Muskbock *Aromia moschata* Foto Per Almkvist

Sveriges Entomologiska Förening (SEF) har sedan 1991 haft etiska regler för entomologer under beteckningen Entomologens budord. Det har flugit många generationer insekter sen dess och mycket har även hänt inom entomologin. Vi nämner som exempel insektskådning som ny folkrörelse, digitalfotograferingens genombrott, Internet som lättillgänglig kunskapskälla, skapandet av Artportalen som rapportforum samt fokus på insekterna genom rödlistning och åtgärdsprogram. Dags alltså för en ny upplaga vilken härmed presenteras under namnet Etiska regler för insektstudier. Målgruppen för reglerna är alla som på ett eller annat sätt ger sig ut i naturen med insekter i blicken, oavsett om man samlar, fotograferar eller bara njuter av insekten för stunden. Vi menar alltså att varje insektintresserad som på något sätt engagerar sig för dessa småkryp, vare sig det är genom samlande, fotografering eller på annat sätt, bör följa dessa etiska regler. Alla har vi ett ansvar för arterna och deras populationer, men också för våra medintresserade och andra som vistas i naturen.



ÅRSRAPPORT 2011 FÖR PROJEKT TROLLSLÄNDOR I ÖSTERGÖTLAND



Projekt Trollsländor i Östergötland

Projekt Trollsländor i Östergötland är ett femårigt (2008-2012) inventeringsprojekt som drivs av Entomologiska Föreningen Östergötland (EFÖ). Syftet med projektet är att kartlägga Östergötlands trollsländefauna och att stimulera allmänhetens intresse för naturen och insekter.

Själva inventeringen sker ideellt. Ekonomiskt stöd för projektledning, resor, kurser och inrapportering av data har erhållits av Länsstyrelsen Östergötland och Regionförbundet Östsams Natur- och friluftsråd. En referensgrupp underställd EFÖ:s styrelse är ansvarig för verksamhetens genomförande. Referensgruppen består av Håkan Andersson, Kjell Antonsson, Jan Axelsson, Anders Göthberg, Tommy Karlsson och Björn Ström. Tommy Karlsson är projektledare.

Deltagarna i projektet väljer/tilldelas en eller flera 10 x 10 km-rutor att inventera. Så många som möjligt av sju olika vattenmiljöer identifieras i varje inventeringsruta och besöks vid minst tre tillfällen (för-, hög- och sensommar). Alla observationer av trollsländor rapporteras till Artportalens rapportsystem för småkryp. Projektet fokuserar på inventering av vuxna trollsländor eftersom de är lättast att inventera och identifiera.

Det krävs inga förkunskaper för att delta, utan alla kan vara med. Som deltagare får man fälthandboken ”Trollsländor i Sverige”, en inventeringshandledning, fältblanketter och karta över sin inventeringsruta. Dessutom anordnas kurser i hur man inventerar och artbestämmer trollsländor, samt rapporterar sina fynd till Artportalen.

Projektet är det första i sitt slag i Sverige och som deltagare gör man en viktig insats för att förbättra kunskapen om vår natur då trollsländefaunan i Sverige är relativt dåligt undersökt.

Rapporter över projektets framskridande och intressanta fynd presenteras årligen. Efter den sista inventeringssäsongen kommer den insamlade kunskapen under projektet sammanställas i en bok av typen landskapsfauna.

För mer information, anmälan och bokning av rutor kontakta Tommy Karlsson, 013-13 66 94 (kvällstid), 070-605 62 61, tommy.karlsson@bredband.net. För information om kurstillfällen, vilka rutor som lediga m.m. kan man också besöka projektets hemsida www.trollslandor.se.

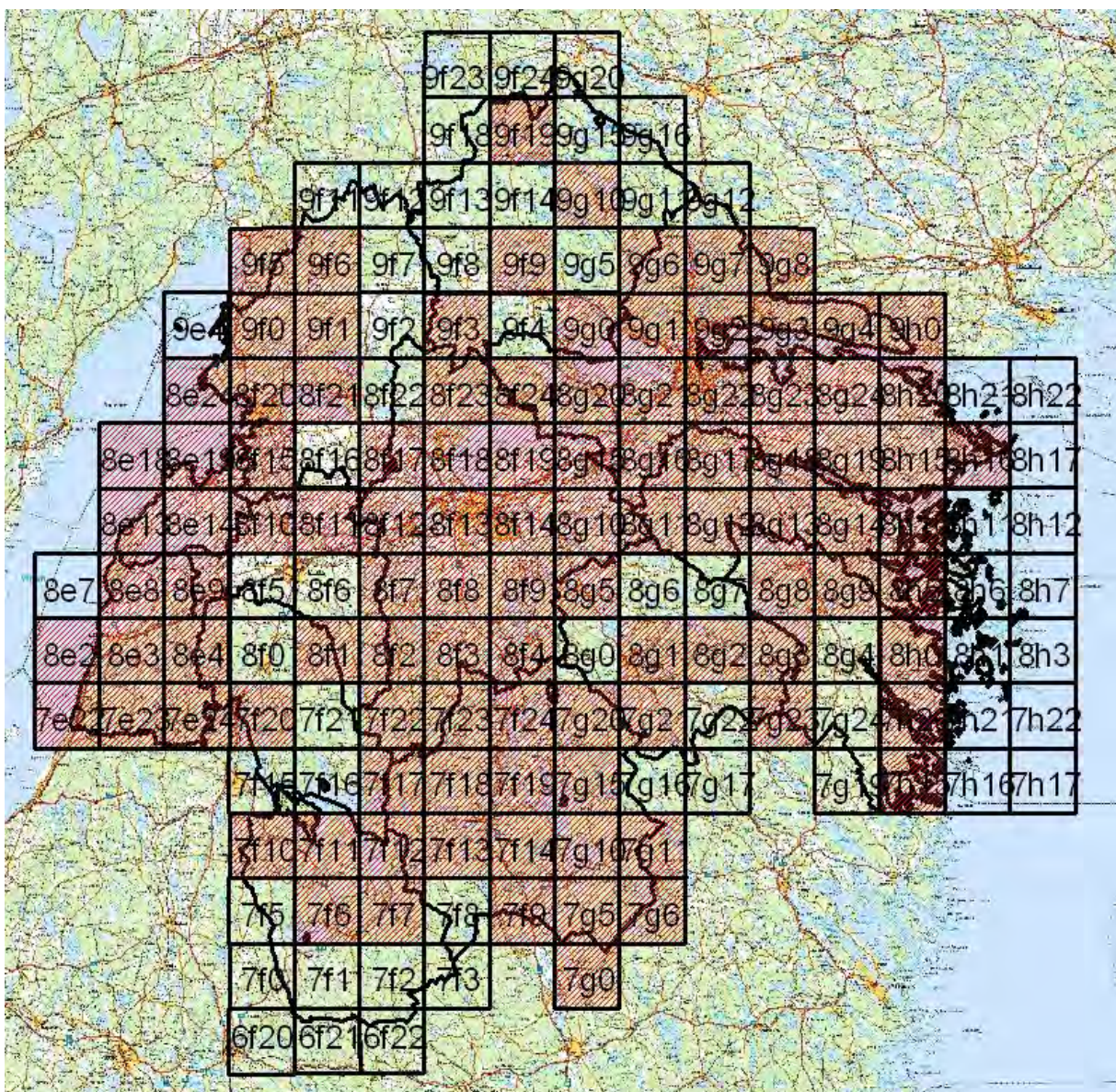


Till vänster spjutflikslända *Coenagrion hastulatum* och till höger brun mosaikslända *Aeshna grandis*. Arterna hör till de som det rapporterats flest fynd av under 2011.

Antalet deltagare och bokade inventeringsrutor

Det har både tillkommit och slutat deltagare i projektet under 2011, men med en ökning som netto. Vid årets slut var antalet deltagare 124, vilket är 7 personer fler än vid samma tidpunkt 2010. Deltagare som har slutat utgörs huvudsakligen av gymnasieelever som har genomfört inventeringen som en del av sitt projektarbete under det tredje året. Deltagarna är åldersmässigt sett en heterogen grupp med allt från nämnda gymnasieelever till pensionärer. Könsfördelningen är densamma som 2010: 45 % av deltagarna är kvinnor och 55 % män.

Antalet bokade rutor har under 2011 ökat från 93 till 103, vilket innebär att närmare 65 % av Östergötlands 161 inventeringsrutor är bokade. Att antalet bokade rutor är färre än antalet deltagare beror på att ett antal rutor inventeras av flera deltagare. Det förekommer också att deltagare inventerar i flera rutor. De bokade rutorna är förhållandevis väl spridda över länet (se figur nedan). En tyngdpunkt kan dock ses kring storstäderna Linköping och Norrköping, medan ”vita fläckar” finns i t ex Finspångstrakten, Mjölby-Boxholm och södra delen av Ydre.



Bokade rutor vid 2011 års slut.

Organiserade aktiviteter inom projektet

Säsongen inleddes med en kick-off för deltagarna 17 april på Naturcentrum. Gäst var Linda Strand, projektledare för inventeringsprojektet "Trollsländor i Skåne". Linda berättade om detta projekt och visade en fascinerande film om trollsländor. Vidare summerade projektledaren Tommy Karlsson säsongen 2010, informerade om nyheter inför 2011 års säsong och efterlyste några ovanliga arter. Cirka 40 av deltagarna besökte träffen.

Under sommaren hölls en endagskurs (21/5) i hur man inventerar och artbestämmer trollsländor. Kursen var förlagd till Linköpingstrakten, olika vattenmiljöer besöktes och trollsländor fångades för artbestämning. Totalt deltog sju av deltagarna i kurserna.

Den 15 augusti arrangerades en exkursion till den obokade rutan 8g0 i gränstrakterna mellan Kinda, Linköpings och Åtvidabergs kommuner. Fem personer hjälptes åt att öka rutans artantal från 18 till 23.

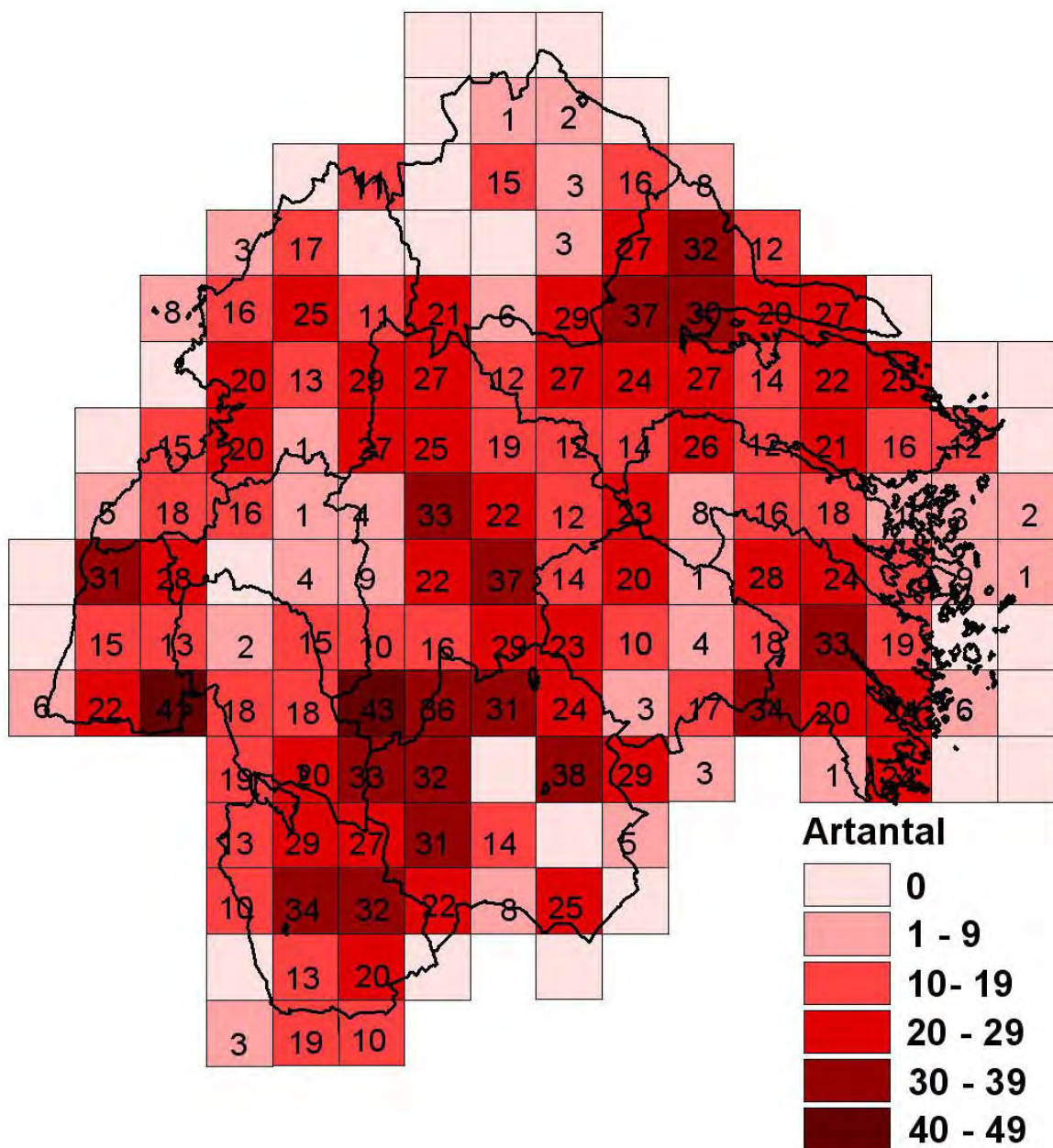


Kursdeltagare vid Svartån.

Antal observationer och arter

Totalt har 2079 godkända observationer av 48 trollsländearter i Östergötland under 2011 rapporterats till Artportalen t o m 2012-01-15 (här ingår även observationer som personer utanför projektet har gjort då de kan betraktas som positiva bieffekter av projektet). Jämfört med tidigare år är detta det lägsta inrapporterade antalet observationer. Totalt har nu 9273 godkända observationer av 49 arter rapporterats under projektet. Antalet arter måste betraktas som högt då 51 trollsländearter är kända från Östergötland. Ännu har ingen ny art för Östergötland påträffats.

Vad gäller antalet arter per inventeringsruta (se tabell och figur nedan) så finns nu någon observation i över 80 % av inventeringsrutorna. I över 60 % av rutorna har ≥ 10 arter rapporterats och i mer än en tredjedel av rutorna är nu artantalet minst 20. Det fortfarande bara i två rutor som 40 eller mer arter har rapporterats, men flera rutor börjar närma sig; tre rutor har nu mer än 35 arter. Den atrikaste rutan, 7f22, är nu uppe i 43 arter.



Antalet inrapporterade arter/inventeringsruta 2008-2011.

Antalet inventeringsrutor under 2008-2011 fördelade på antalet arter/ruta. Antalet arter anges kumulativt för projektperioden

	≥1 art	≥10 arter	≥20 arter	≥30 arter	≥40 arter
2008	56	43	18	3	0
2009	105	64	35	8	0
2010	120	78	44	15	2
2011	131	100	58	18	2

Liksom tidigare år har det rapporterats flest fynd av fyrfläckad trollslända *Libellula quadrimaculata* (158 fynd), medan den minst rapporterade arten av de som rapporterats tidigare under projektet är kraftig smaragdflickslända *Lestes dryas* för vilken det helt saknas rapporter från 2011.

Avsaknaden av rapporter av denna art är en smula gåtfullt då den inte betraktas som ovanlig. Från och med 2010 är belägg i form av foto eller insamlad slända ett krav för denna art. Det saknas fortfarande dokumenterade observationer av arten från projektperioden.

Övriga välrapporterade arterna är ungefär desamma som tidigare år. Även vad gäller de minst rapporterade arterna återfinns ungefär samma arter som tidigare år. Värt att notera är att det har rapporterats färre fynd av tvåfläckad trollslända *Epitheca bimaculata* och sandflodtrollslända *Gomphus vulgatissimus* än under 2010, då det rapporterades relativt många fynd av dessa arter jämfört med 2008 och 2009. De mest välrapporterade arterna är alla typiska generalister, d v s de kan leva i en mängd olika slags vattenmiljöer, till skillnad mot arterna med få fynd som är specialiserade på vissa miljöer och mer lokalt förekommande.

De mest respektive minst rapporterade arterna under 2011. Antal rapporterade observationer anges inom parentes efter artnamnet.

Mest rapporterade	Minst rapporterade
Fyrfläckad trollslända <i>Libellula quadrimaculata</i> (161)	Kraftig smaragdflickslända <i>Lestes dryas</i> (0)
Brun mosaikslända <i>Aeshna grandis</i> (149)	Tvåfläckad trollslända <i>Epitheca bimaculata</i> (2)
Spjutflickslända <i>Coenagrion hastulatum</i> (119)	Mindre glanstrollslända <i>Somatochlora arctica</i> (2)
Mörk lyrflickslända <i>Coenagrion pulchellum</i> (117)	Större ängstrollslända <i>Sympetrum striolatum</i> (3)
Ljus lyrflickslända <i>Coenagrion puella</i> (110)	Vassmosaikslända <i>Aeshna serrata</i> (5)
	Gungflymosaikslända <i>Aeshna subarctica</i> (5)
	Sandflodtrollslända <i>Gomphus vulgatissimus</i> (5)
	Spetsfläckad trollslända <i>Libellula fulva</i> (5)
	Pudrad kärrtrollslända <i>Leucorrhinia albifrons</i> (5)


Kvalitetssäkring

Alla observationer som rapporteras i projektet kvalitetssäkras genom Artportalens validerarfunktion. Denna fungerar på så sätt att auktoriserade specialister ("validerare") granskar och bedömer fynd. För Projekt Trollsländor i Östergötland fungerar projektledaren Tommy Karlsson som validerare. Valideringen genomförs som en dialog mellan validerare och rapportör där valideraren klassar fynden efter grad av säkerhet. Om belägg (bild eller insamlad slända) ej redovisats för rapporter av arter med beläggkrav i projektet eller för anmärkningsvärda fynd av andra arter (t ex från en oväntad miljö eller vid "fel" tidpunkt på året), klassas fyndet som "Behöver åtgärdas/dokumenteras av rapportören" (🔴) och rapportören ombeds att redovisa belägg. Fynd som saknar belägg, men som utifrån miljö och tidpunkt är sannolika klassas som "Fyndet ogranskat, bedömt som rimligt/sannolikt" (🟢). Fynd med bild eller annan dokumentation klassas som "Fyndet säkerställt baserat på tillgänglig dokumentation" (🟡) och fynd där insamlat belägg har redovisats klassas som "Fyndet säkerställt baserat på granskat belägg" (🟠).

I tabellen nedan anges antalet fynd under 2011 fördelade på de olika valideringsklasserna. Huvuddelen av fynden, över 90 %, har klassats som 🟢 och för drygt 6 % av fynden finns belägg i form av bild. För endast en mycket liten andel av de rapporterade fynden har rapportören

ombetts att redovisa belägg. Dessa fynd har sedan oftast kunnat godkännas, eller om de visat sig felbestämda, ändrats till rätt art och sedan godkänts.

Antalet inrapporterade fynd under 2011 fördelade på valideringsklasser

				
Antal fynd	4	1945	134	0

Intressanta fynd

Vår mest hotade trollslända, dvärgflicksländan *Nehalennia speciosa*, har glädjande nog hittats på tre nya lokaler i landet under 2011, varav en i Östergötland (Långkärren i Västra Harg) samt en i Småland nära östgötagränsen (Hultamaden mellan Tranås och Sommen). Arten är nu känd från sex aktuella lokaler i Sverige, vilka samtliga utgörs av blöta medelrikkärr (kalkpåverkade kärr) där framförallt trädstarr och vattenklöver dominerar vegetationen.

I 2008 och 2009 års rapporter meddelades om nya lokaler i Östergötland för mindre smaragdfläckslända *Lestes virens*. Det är en art som har expanderat snabbt norrut de senaste åren, kanske som ett resultat av den globala uppvärmningen. Under 2011 har arten påträffats på ytterligare fem lokaler, och den är nu känd från 21 lokaler i länet.

Bred kärrtrollslända *Leucorrhinia caudalis* noterades inte för Östergötland förrän 2005, och innan projektet startade var 17 lokaler för arten kända i länet. Under projektets gång har många tidigare okända lokaler för arten upptäckts och antalet kända lokaler för arten är nu uppe i till 51. Arten är rödlistad som ”Nära hotad” (NT) på EU-nivå och upptagen i EU:s habitatdirektiv. I Sverige är den inte rödlistad, och har åtminstone i Östergötland länge varit förbisedd. Östergötland är nu det län med flest observationer (116) av arten i landet. Arten är knuten till näckrosrika skogssjöar och ses ofta sitta vilande på näckrosblad likt bilden nedan.



Överst till vänster hane av mindre smaragdfläckslända *Lestes virens*, överst till höger hane av bred kärrtrollslända *Leucorrhinia caudalis* och nederst hane av dvärgflickslända *Nehalennia speciosa*.

Program för Entomologiska Föreningen Östergötland 2012

Samtliga inomhusaktiviteter sker på NaturCentrum, Lasarettsgatan 1, Trädgårdsföreningen i Linköping kl. 17.00, om ej annat anges. Det är också samlingsplatsen vid exkursioner och samåkning. Fika serveras till självkostnadspris (ca 5-10 kr) på inomhusaktiviteterna. Om du inte vet var NaturCentrum ligger, kontakta någon i styrelsen.

Söndag 19 februari - Årsmöte – Föreläsning ”Långhorningar i Sverige”

Traditionellt årsmöte i Entomologiska Föreningen Östergötland med fika kl 17.00.

Därefter föreläsning av Tobias Jeppson, Uppsala. Han och Anders Lindhe har under flera år sammanställt allt vetande om långhorningar i Sverige. Detta utmynnade i ett specialnummer av Entomologisk Tidskrift kring detta tema. Föreläsningen börjar ca 18.30. Information: Nicklas Jansson, 0141-549 44, 070-5534944, nicja@ifm.liu.se Kostnadsfritt (fika till självkostnadspris)

Onsdag 22 februari - Artportalskurs

Grundläggande kurs i hur man använder rapportsystemet Artportalen. Tyvärr är vi inte helt säkra på att artportalen 2 är klar vid denna tidpunkt, men de kunskaper man förvärvar på denna kurs är till stor användning vilken av artportalens versioner man än använder. Anmälan sker till Kjell Antonsson, tel: 013-154503 eller kjell.antonsson@home.se, senast den 19/2. **OBS Platsen är Studieförbundet lokaler, Platensgatan 25 Linköping.** Samarrangemang med Föreningen Östergötlands Flora. Begränsat antal platser.

Söndag 1 april – Att måla insekter i akvarell och digital fototeknik av insekter

Kvällen går i illustrationernas och fototeknikens tecken. Dels demonstrerar Kenneth Claesson hur han arbetar när han gör en illustration av en insekt och dels hoppas vi kunna visa hur man kan fotografera digitalt genom att ta ett stort antal exponeringar på en insekt och sedan sätta samman dessa i ett bildprogram.

Information: Anders Sandh, tel: 013-155864, anders.sandh@telia.com Kostnadsfritt (fika till självkostnadspris)

Söndag 22 april-Projekt Trollsländor i Östergötland – Kick off–OBS–tiden är kl 16.00

För information och inspiration inför den avslutande fältsäsongen 2012 bjuds deltagarna i Projekt Trollsländor i Östergötland in till en kick-off. Vi bjuder på smörgåstårter! Anmälan senast onsdag 18 april. Information: Tommy Karlsson, 013-13 66 94, 070-605 62 61, tommy.karlsson@bredband.net Kostnadsfritt

Maj – September 2012 - Faunaväkteri – dagfjärilsövervakning m m

Det är mycket på gång i svensk entomologi – flera trevliga möjligheter att utöva sin hobby och samtidigt hjälpa till att övervaka hur det går för gullvivefjärilen och andra fjärilar och småkryp – Anmäl intresse senast i april så får du kartor hemskickade med lokaler för hotade arter. Läs mer i ett särskilt uppslag i detta medlemsblad. Information: Björn Ström: 013-103451, bjorn.strom@telia.com

Småkrypsafari – för den lilla entomologen

Östergötland insektförening – Entomologiska Föreningen Östergötland inbjuder härmed till tio kvällsträffar med insektsafari 2012. Aktiviteten riktar sig till barn med natur- och insektintresse mellan 4-12 år. För barn under skolåldern är det lämpligt att någon förälder också är med. Inga förkunskaper eller utrustning är nödvändig men det kommer att finnas möjlighet att köpa håvar, böcker och annan utrustning.

Första tillfället är måndagen den 8/5 och resterande träffar är på tisdagar den 15/5, 22/5, 29/5, 5/6 samt den 7/8, 14/8, 21/8, 28/8 och 4/9. Varje träff pågår mellan kl 17.30 – 19.30. Fika kan medtagas om så önskas. Vi kommer att vara utomhus så gott som hela tiden men vid väldigt otjänlig väderlek kan viss inomhusverksamhet bli aktuell. Då vi planerar att åka till intressanta områden i Linköping och stadens närhet är vi tacksamma om föräldrar kan ställa upp med bilar för samåkning.

Anmälan sker till Studieförbundet Östergötland, Stefan Arrelid, stefan.arrelid@studieframjandet.se eller tel: 011-290907. Avgiften för deltagande är 150 kr/barn, då vi tänkt köpa in utrustning för utlåning. Antalet platser är begränsat till 30 barn. Först till kvarn gäller och sista anmälningsdatum är fredagen den 20/4 2012.

Arrangemanget sker som ett samarbete mellan Entomologiska Föreningen Östergötland, Studieförbundet i Östergötland och NaturCentrum i Linköping.

Perioden 10 – 31 maj - Inventering av gullvivefjäril (se även faunaväkteri m m ovan)

Gullvivefjäril är en av landets mest hotade dagfjärilar och Östergötland har ett särskilt ansvar för arten. Nu kan alla som vill hjälpa till att leta efter arten på både kända platser och upptäcka nya. Anmäl

intresse så plockar vi fram en lämplig karta och underlag för inventeringen. Reseersättning utgår. Om du hellre följer med någon mera erfaren kan vi ordna spontana utflykter vid lämplig väderlek.

Information: Björn Ström: 013-103451, bjorn.strom@telia.com

29 juni -1 juli Svenska Entomologmötet 2012 i Lainio, Norrbotten.

Årets entomologmöte (det tjugotredje) är förlagt till det mest nordliga område vi besökt hittills. Här finns visserligen färre men många exklusiva nordliga arter (för oss sörlänningar). Mer information i särskild artikel i detta medlemsblad.

Lördag 30 juni, kl. 9 -16 - Trollsländeexkursion

Alternativa datum vid otjänlig väderlek: 1/7, 7/7 och 8/7. Vi besöker olika vattenmiljöer i några av Projekt Trollsländor i Östergötlands ”obokade” inventeringsrutor i norra delen av länet. Ta med håv, matsäck och gummistövlar! Anmälan senast onsdagen 26 juni.

Information: Tommy Karlsson, 013-13 66 94, 070-605 62 61, tommy.karlsson@bredband.net Samling: Naturcentrum för samåkning. Kostnadsfritt

Söndag 19 augusti, kl. 09.00 – ca 15.00 - Spindelexkursion

EFÖ har ju inordnat även mollusker och spindlar i sitt program eftersom det inte finns några sådana föreningar i Sverige. Därför har vi denna gång tänkt att förkovra oss en aning i spindlarnas värld.

Tanken är att vi helt opretensiosöst lär oss mera om spindlar med medlemmen Gabriella Gelland.

Information: Kjell Antonsson: 013-154503, kjell.antonsson@home.se Exkursionsmål meddelas senare, allra senast på exkursionsdagen.

Samling Naturcentrum för samåkning. Medtag matsäck och lämplig klädsel

Söndag 30 september – Uppfödning och övervakning av nattfjärilar – Kenneth Blom och Henrik Josefsson

Kenneth Blom har under många decennier fött upp och studerat nattfjärilar i Närke och denna kväll berättar han och Henrik om resultaten av dessa studier. Information: Nicklas Jansson, 0141-549 44, 070-5534944, nicja@ifm.liu.se Kostnadsfritt (fika till självkostnadspris)

Söndag 28 oktober – Småfjärilar – Bengt – Åke Bengtsson

Bengt-Åke tillhör den lilla elit av småfjärilsspecialister som finns i Sverige. Nu får vi lära oss mera om denna aktuella grupp eftersom de just kommit ut böcker i Nationalnyckelprojektet. Information: Kjell Antonsson: 013-154503, kjell.antonsson@home.se Kostnadsfritt (fika till självkostnadspris)

Söndag 9 december - Luciakaffe

Föreningsmedlemmar visar bilder, berättar om fynd och andra berättelser från naturupplevelser vi haft under året. Övningen brukar i allmänhet innehålla fika med årstidsanknutet tema. Information: Anders Sandh, tel: 013-155864, anders.sandh@telia.com Kostnadsfritt (fika till självkostnadspris)

Dessutom spontana utflykter artportalskurser och exkursioner som anmäls några dagar innan på hemsidan, med samlingsplats och tid. Det kan gälla vad som helst men inte minst inom trollsländeprojektet. I mån av tid kan vi sätta in din utflykt på hemsidan så att det blir ett gäng istället för dig ensam på den redan planerade eller spontana exkursionen. Det finns obegränsade möjligheter och vi hjälper gärna till med tips på utflyktsmål.



Inventering av Östergötlands kärlväxter

Föreningen Östergötlands Flora är nu bildad och alla som vill kan bli medlemmar genom att erlægga medlemsavgiften på 50 kr till plusgirokonto: 601989 - 7. Föreningens syfte är att kartlägga alla kärlväxter i landskapet Östergötland fram till år 2020. Var och en tar sig en ruta på 5x5 km och inventerar den i sin egen takt och med stöd av kollegor i föreningen samt kurser och exkursioner. Mer information om föreningen hittar du på hemsidan; www.ostgotaflora.se

Vi som är ute i naturen och letar insekter kan med fördel också passa på och skriva upp vilken blomster vi träffar på. Det är dessutom mycket intressantare med entomologi om man kombinerar det med botanisk kunskap kring värdväxter och liknande. Om du vill delta, ta kontakt med Kjell Antonsson, 013-154503, kjell.antonsson@home.se

Den 18 mars kl 15 arrangerar föreningen ett möte där bl a Lena Jonsell berättar om Upplands flora , på NaturCentrum i Linköping.



Kjell Antonsson flyttar efter 30 år i Linköping. Den 15 mars går flyttlasset. Den nya adressen blir Björkvägen 3, 599 32 ÖDESHÖG, telefon-nr ännu ej klart. E-postadress även fortsättningsvis kjell.antonsson@home.se

Väddgökbiet *Nomada armata* återfunnet i Östergötland!

Under flera år har jag hoppats kunna återfinna det starkt hotade (EN) väddgökbiet *Nomada armata* i Östergötland. Arten är tidigare endast noterad vid ett tillfälle i Östergötland: Helgslätt i Västra Harg 1888, men dess värdart vädssandbiet *Andrena hattorfiana* är känd från ca 45 aktuella lokaler i länet. Väddgökbiet lever som boparasit hos vädssandbiet, och samlar ingen pollen själv. Vädssandbiet är specialiserat på pollensamling av åkervädd.



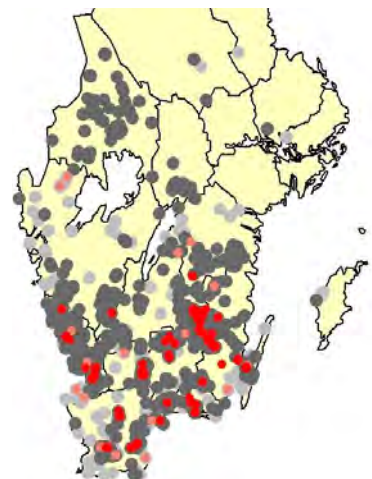
Hona av vädssandbi *Andrena hattorfiana* och hona av väddgökbi *Nomada armata*.
Foto: Tommy Karlsson och L. Anders Nilsson.

Återfyndet gjordes då jag via min tjänst på Länsstyrelsen eftersökte det likaledes starkt hotade (EN) slättersandbiet *Andrena humilis* i Norra Vi-trakten. Detta område hade jag valt ut eftersom det här finns en ansamling av betesmarker med riklig förekomst av slättersandbiets främsta pollenkälla sommarfibbla. En av betesmarkerna, belägen vid Kälemålen, kände jag sedan tidigare till som en högklassig betesmark med en fin flora och insektsfauna, där jag tidigare observerat vädssandbiet. Här samlade jag in flera bin, vilka senare skickades till Lars Norén för artbestämning. Ett av de insamlade bina visade sig då vara en hona av väddgökbiet! Andra intressanta bin som jag hade samlat in vid Kälemålen var nyponsandbi *Andrena nitida*, rödlistat som "Sårbar" (VU), och fibblemurarbi *Osmia leaiana*. Slättersandbiet då? Nej, det hittade jag inte, och flera resultatlösa eftersök av arten pekar mot att vi inte längre har arten kvar i Östergötland.

Fyndet av väddgökbiet vid Kälemålen är alltså det första på 123 år i Östergötland och det andra någonsin. Det är dock troligt att de fåtaliga beläggen av arten inte speglar dess historiska förekomst i länet, utan att det förbisetts på grund av låga populationsstorlekar och ett undanskymt beteende. Värdarten vädssandbi påträffades i de flesta av de besökta betesmarkerna i Norra Vi, och det är sannolikt att väddgökbiet finns på flera lokaler i trakten. Kälemålen är den i dag nordligaste lokalen för arten i landet och närmast finns den i Bruzaholm i Jönköpings län. Väddgökbiet och slättersandbiet ingår tillsammans med åtta andra biarter i åtgärdsprogrammet "Vildbin på ängsmark", vilket kan laddas ner från Naturvårdsverkets hemsida: <http://www.naturvardsverket.se/Start/Om-Naturvardsverket/Vara-publikationer/>



Till vänster hane av väddgökbi *Nomada armata*. Foto L. Anders Nilsson. Till höger utbredningen av väddgökbi (röda prickar) och vädssandbi (gråa prickar). Mörk nyans symboliserar fynd gjorda fr o m år 2000, och ljus nyans äldre fynd.



Föreningens e-postlista och hemsida

För att inte råka missa en intressant exkursion eller föreläsning så finns numera säsongens program på föreningens hemsida (www.ostgotaentomologerna.se) en bit in på det nya året. Som komplement till detta har föreningen sedan 2008 skickat en e-post inför föreningens aktiviteter till alla inom föreningen som vi har en känd e-postadress till. Om någon av er skulle vilja ha, eller inte längre vill ha e-post med påminnelser till exkursioner eller seminarier, skicka namn och e-postadress till jonas.waldeck@ostgotaentomologerna.se så ser vi till att ni blir tillagda (respektive borttagna) från e-postlistan. Om ni har information som kan vara till gagn för hela föreningen, skicka gärna det till samma adress så kan vi lägga upp informationen på föreningens hemsida, eller vidarebefodra ut via ett e-postutskick beroende på informationens natur.

Verksamhetsåret 2011

Året inleddes 27 februari med föreningens traditionella årsmöte. Efter mötet höll en av våra medlemmar, Karl-Olof Bergman, tillika doktor i fjärrsekologi, ett intressant föredrag om skötsel av marker som är viktiga för dagfjärilar.

Söndagen 20 mars gästades vi av naturvårdskonsulten Magnus Stenmark. Magnus har genomfört en stor inventering av järnvägsmiljöer i södra Sverige och berättade om de spännande resultaten från denna inventering som fått namnet "Biologisk mångfald på spåren". Järnvägsmiljöer kan helt klart ha mycket höga naturvärden vad gäller biologisk mångfald knuten till torr ängsmark.

Det finns nu många möjligheter att engagera sig ideellt i organiserade inventerings- och övervakningsverksamheter – vårt eget trollsländeprojekt, faunaväkteri och olika former av dagfjärilsövervakning. Medlemmarna Kjell Antonsson och Tommy Karlsson höll en informationsträff om dessa verksamheter torsdagen 5 maj.

Vi har under flera år försökt att få till en exkursion till Bråvikenbranterna för att beskåda fetörtsblåvinge, men inte lyckats genomföra detta p g a dåligt väder. Söndagen 22 maj stod oss äntligen vädergudarna bi! Sju medlemmar under ledning av Jonas Waldeck vandrade längs med järnvägsspåret vid Getå, och såg många fetörtsblåvingar och andra intressanta insekter i det strålande vädret.

Den 3 maj startade andra säsongen av föreningens satsning på barn: "Småkrypsafari – för den lille entomologen". Totalt tio träffar hölls på tisdagkvällar mellan 17.30 och 19.30 i maj/juni och augusti/september. Vi besökte olika slags naturtyper i Linköpings närhet och försökte hitta så många olika insekter som möjligt. Intresset var mycket stort och ca 25 vetgiriga barn mellan 4 och 11 år deltog tillsammans med sina föräldrar. Aktiviteten genomfördes med medel från Naturvårdsverkets satsning på Lokala Naturvårdsprojekt (LONA).

Söndagen 24 juli fick vi besök av humleexperten Göran Holmström som skrivit boken "Humlor – alla Sveriges arter". Fyra medlemmar trotsade det kalla och blåsiga vädret och studerade tillsammans med Göran humlor på några platser i Omberg-Tåkernbygden. Exkursionen avslutades med att vi såg alla Östergötlands "big three" vad gäller humlor i en rödklövervall nära Tåkern: vallhumla *Bombus subterraneus*, klöverhumla *B. distinguendus* och mosshumla *B. muscorum*!

Landsnäckor tillhör ju egentligen inte ordningen insekter, men föreningen förbarmar sig då och då över denna intressanta djurgrupp. Söndagen 25 september fick vi ett inspirerande föredrag om dessa snäckor av Ted von Proschwitz, Nordens okrönte konung vad gäller mollusker.

Barkborrarna får ofta mycket skäll då de ibland kan orsaka stora skador på skog. Det som ofta glöms bort är deras spännande levnadssätt och att de kan fungera som ”motorer i barrekosystemet”. Barkborreexperten Åke Lindelöw besökte oss 16 oktober och berättade om detta.

Torsdagen 27 oktober höll föreningen en kurs om Artportalen i Studiefrämjandets lokaler.

Vår sekreterare Nicklas Jansson har gjort en mängd entomologiska resor till Turkiet och på senare år genomfört imponerande insatser för att rädda landets kvarvarande eklandskap. Söndagen 13 november berättade han och visade bilder från dessa resor. Såväl artkavalkader, forskningsresultat och en rad dråpligheter hanns med.

Året avslutades med traditionellt luciafika söndagen 11 december med hembakade lussekatter av ordförande Kjell Antonsson. De närvarande medlemmarna gick igenom året som har gått genom bildvisning och demonstration av insamlade djur.

Tommy Karlsson



*Småkrypssafari i Tinnerö eklandskap 24 maj. Många småkryp samlades in, bl a den sällsynta och rödlistade (NT) ekträdlöparen **Rhagium sycophanta!***

Dagfjärilar - Dagfjärilsbok färdig

Dagfjärilsboken som beskriver vårt inventeringsprojekt 2002-2008 är färdig och har distribuerats till alla deltagare. Vi har även boken ute i bokhandeln. Om du deltagit men ej fått boken bör du höra av dig så skickar vi ett exemplar. Det går även att köpa boken till det facila priset av 50 kr + porto.

Mera dagfjärilar m m

Faunaväkteri

Det går numera att engagera sig även för hotade insekter genom att delta i faunaväkteri. Det finns ett antal utvalda arter som behöver faunaväktare. Man besöker lokalen minst en gång under bästa flygtid och noterar hur många man ser och diverse annat. Det går att läsa mer om projektet på SEF:s hemsida, <http://www.sef.nu/>

- klicka på intern föreningsida – lösenordet är ”strimlus” – klicka på OK. Sedan finns det en länk som heter faunaväkteri. Kontaktperson i Östergötland är Björn Ström, bjorn.strom@telia.com



Dagfjärilsövervakning

Vill man hellre fortsätta bevaka vilka fjärilar som finns hemmavid så kanske dagfjärilsövervakning passar bättre. Här går det att välja mellan att kolla en punkt (med en radie på ca 50 m), eller en slinga, som man själv väljer, eller en slinga och transekter som redan är bestämd. Det sistnämnda alternativet ansvarar Länsstyrelsen Östergötland för och där utgår viss ersättning. De två förstnämnda går att anmäla sig till och läsa om på denna hemsida; <http://www.zoo.ekol.lu.se/butterfly/>

LONA och gullvivefjäril

Föreningen har sökt LONA-stöd för en del aktiviteter bl a vår barnverksamhet men också en inventering av gullvivefjäril. Denna art flyger under månaden maj och det finns 5-10 kända lokaler i Östergötland. Vår ambition är att besöka alla kända och även hitta nya lokaler. Under vårvintern kommer vi att ta fram lämpliga lokaler. Det utgår reseersättning. Anmäl intresse till Björn Ström, 013 – 103451, 0733 – 147546 eller bjorn_strom@telia.com

Artportalen och kataloger

Gå gärna in på artportalen.se och bli rapportör. Alla arter kan rapporteras. Det finns också kataloger för en rad insektgrupper. Om du tycker det är svårt kan du maila till kjell.antonsson@home.se eller anmäla dig till en artportalskurs, se programmet.

Svenska Entomologmötet 2012

Här finner du information om sommarens entomologmöte. Årsmötet kommer att utse delegater men det är givetvis fritt fram att delta på mötet utan att vara delegat. Anmäl intresse till Kjell Antonsson så att vi kan ordna samåkning på bästa sätt.

För första gången på länge är entomologmötet förlagt till nordligaste Norland, närmare bestämt till Lainio.

Välkomna till midnattsolen i Lainio önskar vi i Norrlands Entomologiska Förening

Att resa

Lainio ligger 11 mil öster om Kiruna, vid vägs ände. Det går utmärkt att resa med tåg eller flyg till Kiruna. NEF hyr minibussar med vilka vi till självkostnadspris kan transportera mötesdeltagarna mellan Kiruna och Lainio. Vill du stanna kvar i området efter årsstämman så hjälper vi i NEF gärna till med detta.

Program

Vi samlas på fredag kväll och grillar i midnattssolen. Tillåter vädret ordnar vi en anlockningsbrand vid Lainiobrännan på lördagen.

Att bo

Så långt platserna räcker bor vi i stugbyn i Lainio. Blir vi fler finns det lite enklare inkvartering, alla får plats.

Anmälan

Görs till Sven Hellqvist: shellq@telia.com eller 090-144943. Betala samtidigt in anmälningsavgiften på 100:- till NEFs plusgiro 465288-9. Ange Namn, postadress och hur länge du vill stanna. Du underlättar för oss om du anmäler dig tidigt!

Information

NEF:s hemsida, <http://www.norrent.se/>

Folke Gabrielsson tel 0930-21305,

Folke.Gabrielsson@vmfnord.se

Per Löfgren tel 090-191056, 070-2515818

Per.G.Lofgren@gmail.com



Att uppleva

Lainio älv och Torneälven

Brandfält och flygsandfält N Lainio

Sjö- och älvstränder vid Vittangi och Tarendö

Nordlig fauna och flora vid Soppero

Rautajoki kanjon, en av Europas största kursudalar

Naturskog och fjällurskogar

Lainiofärjan, midnattsol och vildmark

Kort rapport från det tjuogoandra entomologmötet i Sparresäter, Västergötland 17-19 juni 2011.

Sparresäter är anrika entomologiska marker där den berömde coleopterologen Schönherr bodde och samlade insekter. Mötet avlöpte som planerat med årsmötet förlagt till fredagskvällen med livliga diskussioner om bl a de nya etiska regelverket. Exkursionen flyttades till lördagen då vädret var utmärkt och resulterade i många fina fynd. Se fylligare rapport på SEF:s hemsida: <http://www.sef.nu/>



Medlemsmatrikel för Entomologiska Föreningen Östergötland 2011

Vi är mycket tacksamma för synpunkter på de eventuella felaktigheter som kan förekomma och även att de som har e-postadress men inte står med, anmäler detta genom att skicka e-post till (bjorn_strom@telia.com).

En sak som diskuteras i föreningen är att använda utskick med e-post vid spontant uppkomna programpunkter som inte finns med i ordinarie program, eller när vi tvingas ändra datum och liknande. Därför är vi också tacksamma för upplysningar om medlemmar som inte har e-post men ändå vill ha meddelande om dylika ändringar, per post eller telefon.

Namn	Adress	P-nr	Postadress	Tel.nr	E-post
Arne Andersson	S:t Persgatan 3A	582 28	Linköping		
Fredrik Andersson	Storgården 36	586 44	Linköping	013-122838	freststorgarden@hotmail.com
Håkan Andersson	Kristinehov, Skoghem	273 57	Brösarp	0417 - 262 30	hakan.andersson@calluna.se
Bo Antberg	Hoffstedtsgatan 12	586 63	Linköping		bo.antberg@telia.com
Reine Andersson	Fornsjövägen 5	595 44	Mjölby	0142-19398	reinea@telia.com
Kjell Antonsson	Ekholmsvägen 99	589 29	Linköping	013-156975	kjell.antonsson@home.se
Rolf Arfwidsson	Mariedal	570 60	Österbymo	0381-603 23	arfwidsson.mariedal@telia.com
Jan Axelsson	Skarphagsgatan 34	603 80	Norrköping	011-173615	ide.axe@brevet.nu
Sofia Berg	Karl Dahlins väg 32A	541 54	Skövde		
Göran Bergengren	Slästorp storgård, Åsbo	595 92	Mjölby	0142-59017	
Karl-Olof Bergman	Stavsättersvägen 33	590 54	Sturefors	013-52534	karbe@ifm.liu.se
Magnus Bergwall	Pinnmogatan 15	603 86	Norrköping		
Kenneth Blom	Aspa 420	696 93	Aspabruk	0583-504 85	
Ruben Brage	Tröskaregatan 90	583 34	Linköping	070-345 2117	mail@rubenbrage.se
Göran Börkén	Malmvägen 9	597 50	Åtvidaberg	0120-103 74	goran.borken@telia.com
Ann och Eva Carlsson	Danmark Hättorp 260	590 34	Tjällmo	0141-220454	eva.carlsson@e.lrf.se
Fredric Carlsson	Gråbergsgatan 1	603 56	Norrköping		
Edvard Casparsson	Överby Gistad	590 62	Linghem	013-312336	edward.casparsson@hotmail.se
David Cederlund	Rydsvägen 34A	584 31	Linköping	013-311710	slimdavid@gmail.com
Kenneth Claesson	Middagsgatan 12	589 53	Linköping	013-156640	kenneth.claesson@comhem.se
Börje Dalsved	Smidarevägen 10	241 96	Stockamöllan	0413-544356	
Jan Dorell	Stjärnvik 9 södra flygeln	612 92	Finspång	0122-21043	jan@dorell.se
Per Douwes	Kumpftrappchem 1	D-36110	Schlitz		
Jan Edelsjö	Kadettgatan 5	113 33	Stockholm		
Bengt Ehnström	Stationsområdet 224	756 54	Nås	0281-30148	
Tommy Ek	Kamomillvägen 5	597 32	Åtvidaberg		tommy.ek@lansstyrelsen.se
Bengt Eklöf	Ekholmsvägen 19	598 29	Linköping	070-5270393	
Urban Ekstam	Förrådsgatan 6 3 tr	169 39	Solna	08-277867	
Arne Ekström	Ekhagen Brokind	590 41	Linköping	013-414 84	
Lars Eldefors	Grindgatan 62	589 23	Linköping		lars_elfors@yahoo.se
Göran Engqvist	Sättra Perstorp	590 22	Väderstad	0142-75080	goran.engqvist@gmail.com
Britt Marie Eriksson	kneippgatan 26B 2 Tr	602 36	Norrköping		britt-marie.ericsson@comhem.se
Knut Eriksson	Vargsätter Eklunden 7	585 97	Linköping	070-8373531	knut.eriksson@calluna.se
Åsa Fahlbeck	Riksdalersgatan 33	587 39	Linköping		asa.fahlbeck@hotmail.com
Markus Franzén	Lilla Mörshögsvägen 108	267 90	Bjuv	070-9728648	markusfranzen@hotmail.com
Paul R Funkesson	Föreningsgatan 37	582 30	Linköping		
Sten Fällström	Kättilstad Berghamra	590 46	Rimforsa	070-3242200	fallstrom@berghamra.se
Vera Gade	Holmstagatan 48	603 54	Norrköping		
Carin Gondesén	Leopolds gata 27	584 37	Linköping	013-173847	c.gondesén@gmail.com
Rolf Granlund	Orrlyckan, Svem	599 91	Ödeshög	0144-114 15	info@pigansslojd.se
Gabriella Gelland	Lantmannagatan 155	583 32	Linköping	0702-634520	gabriella.gelland@gmail.com
Carina Greiff Andersson	Fredrikslundsvägen 20	590 78	Vreta Kloster		
Håkan Gustafson	Skivlingsvägen 10	633 58	Eskilstuna	016-130098	h.g-son@telia.com
Jan G. Gustavsson	Gårdeby Gamla Missionshuset	614 95	Söderköping	011-710 36	
Rolf Gustafsson	Ekeborgsvägen 21	602 10	Norrköping	011-311585	
Sigrid Gustafsson	Föreningsgatan 41	582 30	Linköping		sigrid.gustafsson@linkoping.se
Svante Gynnemo	Klinkendalsvägen 21	590 41	Rimforsa	013-41149	s.gynnemo@telia.com
Anders Göthberg	Bjälbovägen 63	592 41	Vadstena	013-132422	anders.gothberg@calluna.se
Patrik Hagman	Ulleråkersvägen 46B	756 43	Uppsala		
Eric Hammarström	Torggatan 18 C	646 33	Gnesta		erham@telia.com
Doris Hansson	Kanalvägen 25	590 72	Ljungsbro	070-7765216	doris.hansson@abc.se
Jan Henriksson	Åldersbäck Tallebo	593 93	Västervik		jan@amalina.se
Elisabeth Hilding	Gröndalsgatan 13	584 22	Linköping	073-9018742	
Björn-Erik Holm	Backgatan 22	614 32	Söderköping	0121-155 23	bjorn-erik.holm@skogsstyrelsen.se
Birgitta Hägg	Odengatan 11D	602 37	Norrköping		birgittahagg@semra.se
Lennart Hägg	Skrukebygatan Bränntorp 2	595 94	Mjölby	0142-342 55	svansens_matte@hotmail.com
Mirjam Idestrom	Skarphagsgatan 34	603 80	Norrköping		
Ulf Ighe	Bråstorp svägen 10	591 15	Motala		
Nicklas Jansson	Zederslundsgatan 16	591 31	Motala	0141-549 44	nicklas.jansson@lansstyrelsen.se
Jens Johannesson	Telestigen 5	585 95	Linköping		
Johnny Johansson	Västra Bergsgatan 7A	573 35	Tranås	0140-563 56	Johnny.Johansson@sydkraft.se
Ulf Johansson	Stenåldersg.30	589 51	Linköping	013-153287	ulf.johansson@linghem.linkoping.se
Vesa Jussila	Fredriksnäs Brotorp	615 91	Valdemarsvik	0123-222 88	jussila.vesa@telia.com
Gillis Juthe	Knapplavägen 2	590 14	Boxholm	0142-13455	juthe.gillis@telia.com
Göran Järström	Uranstigen 25	587 29	Linköping	013-153106	goran.jarvstrat@globalnet.net
Anders Jörneskog	Skeppeberg	590 40	Kisa	0494-715 65	
Lilian Kallander	Nervägen 5	590 78	Vreta Kloster	013-633 01	
Frank Erik Karlsson	Norrköpingsvägen 96	605 80	Svärtinge	011-330115	frankrik6@hotmail.com
Sofie Karlsson	Kronåsvägen 21	756 51	Uppsala		sofie.k@gmail.com
Susanne Karlsson	Mosstorpsvägen 8	617 30	Skärblacka		
Tommy Karlsson	Tommy Karlsson	582 35	Linköping	013-136694	tommy.karlsson@bredband.net
Ulf Karlström	Urbergsgatan 77	603 56	Norrköping	011- 4740433	ulf.karlstrom@wnet.se
Eva-Britt Kemmer	Dalgatan 45	591 61	Motala		eva-britt.kemmer@telia.com
Lars Klingstedt	Staby, Källtorpet	582 75	Linköping	013-125804	larstkl@gmail.com
Rolf Kokkonen	Smedgatan 8	615 33	Valdemarsvik	0123-400 06	webmaster@bakgrunder.se
Marie Kristoffersson	Vedemö 753	591 91	Motala	0141-233627	
Ulla och Ivan Kruijs	Repslingan 15	296 37	Åhus	044-241686	ulla.kruijs@compaqnet.se>
Magnus Kvielle	Skepparegatan 4	582 43	Linköping	013-127732	magnus.kvielle@lansstyrelsen.se
Annette Källman	Husebygatan 2A	602 28	Norrköping		

Jan Landin	Lötgatan 163	586 65	Linköping	013-298332	janla@ifm.liu.se
Matthias Lange	Björkhagsvägen 7	573 92	Tranås		
Bengt-Åke Larsson	Sundsörsvägen 1	585 99	Linköping	013-141802	cocke@cocke.se
Göran Larsson	Duvgatan 3	582 37	Linköping	013-138937	gorlar@berzelius.linkoping.se
Martin Larsson	Tegskiftesgatan 83	483 34	Linköping	013-150562	martin.larsson@lansstyrelsen.se
Sven Lennartsson	Hulje Ekängen	595 94	Mjölby	0142-18845	sven.lennartsson@telia.com
Jonas Levander	Djurgårdsgatan 73	582 29	Linköping	013-313746	jonbit@telia.com
Göran Liljeberg	Gillbergavägen 11	610 75	Västerljung	0156-202 46	
Jan Lindahl	Valsta 251	715 94	Odensbacken		
Olle Lindahl	Ångsvägen 6	610 40	Gusum	0123-201 79	nolindahl@hotmail.com
Jonas Lindebring	Nybblegatan 103	590 49	Vikingstad		jlindebr@csc.com
Håkan Lundberg	Betarevägen 5	589 43	Linköping		haklund@gmail.com
Elisabeth Lundkvist	Rättaregatan 23	583 33	Linköping	013-273441	elilu@telia.com
Sven-olof Löfgren	Nytorpsvägen 156 B	590 73	Ljungsbro		lodjuret@comhem.se
Colin Messer	Lindövägen 52 B	602 28	Norrköping		
Jan Moberg	Blåstadgatan 2	589 23	Linköping	073-5110716	
Mikael Molander	Fältvägen 20	275 39	Sjöbo		
Lars Erik Muhr	Selkroksvägen 47	691 42	Karlskoga		larserik.muhr@blixtnet.se
Gunnar Myrhede	Klockarevägen 10	591 50	Motala	0141-523 19	gunnar.myrhede@mjolby.se
Jan Måreby	Kättilstad Solbacka	590 41	Rimforsa	0494-220 19	nardus@algonet.se
Lars Naimell	Lustigkullevägen 47Q	591 45	Motala	070-5723152	
Jan-Eric Nilsson	Sänninge, Brohagen 1	573 97	Tranås		j-en@telia.com
Lars Nilsson	Hamra	590 42	Horn		
Sven G Nilsson	Stockanäs 42	343 71	Diö		sven.nilsson@zookol.lu.se
Lars-Ove Norrman	Källösa , Kullen	614 96	Östra Ryd	011-72393	larsovenorrman@hotmail.com
Charlotte Norrman	Boställsgatan 62	583 31	Linköping		charlotte.norrman@liu.se
Hildegard Nufér	Hallstad Mellankvarn	590 46	Rimforsa		hildegard.nufer@gmail.com
Ulf Nylander	Åsvägen 15	818 33	Valbo		ulf.nylander@box303.swipnet.se
Bengt Nyström	Kappegatan 11	587 39	Linköping	013-160522	bengt.nystrom@saabgroup.com
Peter Olofsson	Solrosogatan 2A	582 46	Linköping	013-121214	peter.olofsson@lansstyrelsen.se
Thomas Persson Vinnersten	Gitarrvägen 42	756 54	Uppsala	018-506051	
Jan Peterson	Engelbrektsgatan 20	592 31	Vadstena	0143-142 87	jpvadstena@telia.com
Nils Pettersson	Lillbyn Alsätter	605 97	Norrköping	0702-343463	
Sven Pettersson	Alsätter Smedstugan	605 97	Norrköping	011-335053	
Thomas Ranius	Malma, Stenvägen 10	756 45	Uppsala	018-142304	Thomas.Ranius@entom.slu.se
Göran Rippler	Januarivägen 6D	642 33	Flen	0157-10062	
Olof Rosenqvist	Kråkeryd Frebol	599 91	Ödeshög		olof.rosenqvist@gmail.com
Jonas Roth	Edsberga Solliden	585 93	Linköping		
Annika Rousu	Bärstadvägen 1	592 93	Borghamn		
Lisbeth Sandell	Andö Engelholms skola	615 93	Valdemarsvik	0121-600 88	lisbeth.sandell@swipnet.se
Anders Sandh	Ekholmsvägen 86A	589 25	Linköping	013-155864	anders.sandh@telia.com
Gunnar Sjödin	Husby-Sjutöft Torpa	740 81	Grillby		ekolsund.torpa@telia.com
Eva Siljeholm	Kollbergsgatan 44	602 41	Norrköping		eva.siljeholm@norrkoping.se
Mattias Stare	Morgongatan 98	589 53	Linköping		
Per Sten	Ö Harg Enelyckan	585 91	Linköping	013-712 35	
Hampus Stenberg	Lundsbo	590 42	Horn		
Linda Strand	Lilla Mörshögsvägen 108	267 90	Bjuv		
Björn Ström	Åbylundsgatan 36	582 36	Linköping	013-103451	bjorn_strom@telia.com
Christina Ståhl	Långkärrsgatan 31	590 73	Ljungsbro		christina.stahl@telia.com
Per-Olof Ståhl	Långkärrsgatan 31	590 73	Ljungsbro		per-olof.stahl@telia.com
Agneta Sundstrand	Kvinnslunda	590 47	Vikingstad	013-84100	myra.nu eller kent@myra.nu
Anton Sunnergren	Ryds alle 12	584 31	Linköping		
Claes Svedlindh	Västånagatan 19	582 35	Linköping	013-3434824	Claes.Svedlindh@telia.com
Lars Svensson	Kumla Västerhemmet	590 21	Väderstad	0142-703 02	
Thure Svensson	Strandgatan 6	582 26	Linköping	013-63528	thure@bostream.nu
Lars Söderström	Hägnevägen 3	562 31	Norrahammar	036-120373	sodla@edu.jonkoping.se,
Mikael Sörensson	Adelsgatan 11b	223 50	Lund		
Alpo Sörman	Björkhagsvägen 3	58270	Linköping	013-150511	
Birgitta Termänder	Hällestadsvägen 124	247 50	Dalby		birgitta.termander@telia.com
Göran Toss	Rådursvägen 5	587 31	Linköping		goran.toss@gmail.com
Gösta Törnkvist	Ljunghagsvägen 24	589 43	Linköping		
Eddie Ugglå	Runstorp säteri	610 20	Kimstad	011-544 24	eddie.uggla@oxxo.se
Gunnar Ulf	Sandmovägen 8	616 00	Åby	011-633 67	
Magnus Wadstein	Eken, Hulta	585 96	Linköping	013-424 78	magnus.wadstein@svsog.svo.se
Anna-Kristina Wagndal	Trumslagaregatan 49	582 16	Linköping		
Jonas Waldeck	Bohemsvägen 7	590 71	Ljungsbro	013-661 46	jonas.waldeck@ericsson.com
Eva Wallner Pettersson	Fridhem Fröjerum	597 95	Åtväddaberg	0120-141 30	evawp46@hotmail.com
Rolf Wedding	Klockarevägen 6	591 50	Motala		Rolf.Karin@pp.sbbs.se
Bengt Weidow	Frejgatan 11	532 33	Skara		
Gert Werner	Raelstorp 2	585 97	Linköping		
Luis Wimarlund	Storskiftesgatan 26	583 34	Linköping		
Sund-Evert Wixe	Sund skogsvaktarebostaden	570 60	Österbymo		lswixe@spray.se
Mariann Åström	Lemunda 125	591 96	Motala	0141-222353	mariann.astrom@lemunda.se
Gunnar Ölvingsson	Opphem	590 41	Rimforsa	0494-24153	gunnar.olvingsson@linkoping.se



Vår förenings syfte är att samla naturintresserade människor som tycker att insekter verkar spännande, till gemenskap och ömsesidigt utbyte av erfarenheter och upplevelser i insekternas värld.

Den är öppen för alla åldrar och det behövs inga förkunskaper för att gå med i föreningen.

Föreningen bildades 1984 genom att bl a Ulf Karlström, Ulrik Lohm, Anders Göthberg och Jan Landin beslöt bilda en styrelse. Verksamheten består årligen av 6-8 föredrag under vår och höst samt 1-3 exkursioner under sommaren.

2002 startade föreningen en stor inventering av Östergötlands dagfjärilar med flera hundra deltagare. Inventeringen avslutades 2007 och har sedan övergått i en inventering av trollsländor som pågår fram till 2012. Sedan 2010 bedriver föreningen också barnverksamhet med 20-30 barn som deltagare.

Förutom ovanstående aktiviteter engagerar sig föreningen också i aktuella naturvårdsfrågor.

En gång om året utkommer ett medlemsblad med program, rapporter, artiklar och aktuella frågor om föreningen och entomologin i Östergötland.

Föreningen samordnar också inköp, säljer och förmedlar viss entomologisk utrustning såsom håvar, spännbräden, lådor, nålar, uppklistringslappar, rör, litteratur m m.

Antalet medlemmar är 150. Medlemsavgiften är 100 kr och 50 kr för medlemmar under 18 år som sätts in på föreningens postgiro-nr: 4 96 34 59 - 5.

Föreningens styrelse har följande sammansättning:

Kjell Antonsson (ordf.) Tel: 013 – 15 45 03, kjell.antonsson@home.se
Nicklas Jansson (sekr.) Tel: 0141 - 549 44, nicklas.jansson@lansstyrelsen.se
Björn Ström (kassör & distributör) Tel: 013 – 10 34 51, bjorn_strom@telia.com
Tommy Karlsson (ledamot) Tel: 013- 13 66 94, tommy.karlsson@bredband.net
Jonas Levander (ledamot) Tel: 013 – 31 37 46, jonbit@comhem.se

Jonas Waldeck (suppleant) Tel: 013 - 661 46, jonas@waldeck.se
Anders Sandh (suppleant) Tel: 013 – 155864, anders.sandh@telia.com

Revisorer

Lars Klingstedt (revisor) Tel: 013 – 12 58 04, lars.klingstedt@linkoping.se
Jan Landin (revisorsuppleant) 013-29 83 32, janla@ifm.liu.se

Programkommitté

Nicklas Jansson, Kjell Antonsson, Tommy Karlsson, och Håkan Andersson

Valberedning:

Magnus Wadstein Tel: 013 - 424 78, magnus.wadstein@skogsstyrelsen.se
Thure Svensson Tel: 013 – 635 28, thure@bostream.se

Föreningens adress: Entomologiska Föreningen Östergötland, c/o Björn Ström, Åbylundsgatan 36, 582 36 Linköping.
Tel: 013 – 10 34 51

Hemsida: www.ostgotaentomologerna.se