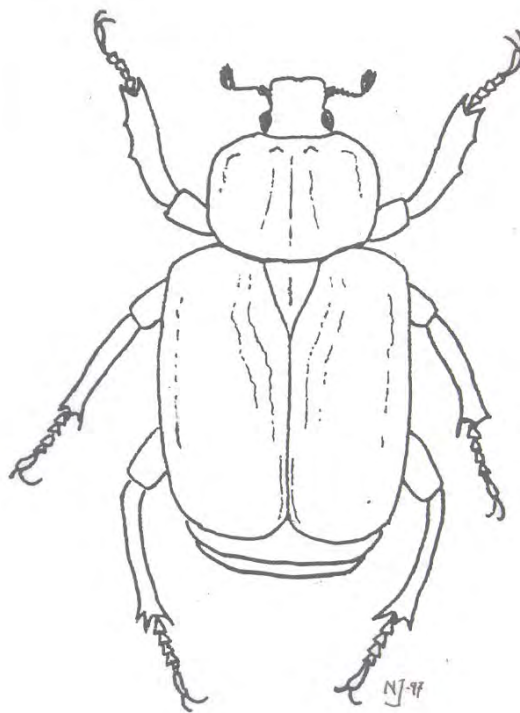


Entomologiska
Föreningen Östergötland



MEDLEMSBLAD
OCH
PROGRAM FÖR ÅR 2013

ENTOMOLOGISKA FÖRENINGAR I SVERIGE

Sveriges Entomologiska Förening (SEF)

Riksorganisationen för entomologiska föreningar i Sverige. SEF har som främsta uppgift att ge ut Entomologisk Tidskrift, men ska också stimulera intresset för entomologi i Sverige. SEF arrangerar t ex det årligen återkommande svenska entomologmötet i anslutning till årsstämman.

Föreningens adress är: Sveriges Entomologiska Förening, Frösslunda 312, 386 62

MÖRBYLÅNGA. E-post-adress: (info@sef.nu). Hemsidaadress: (www.sef.nu). Parenteser ingår ej i adressen. Du kan också gå in på SEF:s interna hemsida, lösenord ”strimlus”.

SEF:s styrelse har följande sammansättning: Håkan Lundkvist, Mörbylånga (ordf), Linda Strand, Helsingborg (v. ordf.), Rut Hobro, Enköping (sekr.) Östen Gardfjell, Sundsvall (kassör), Hans-Erik Wanntorp, Vallentuna (ledamot).

Mats Jonsell är huvudredaktör, innehar prenumerationskontoret och är distributionsansvariga för Entomologisk Tidskrift. Adress: Mats Jonsell, Department of Entomology, SLU, Box 7044, 750 07 UPPSALA. Tel: 018-672876, 018-551045 (hem), fax: 018-672890. E-post: pren@sef.nu

Lokalföreningarna i Sverige (utom Entomologiska Föreningen Östergötland))

Entomologiska föreningen i Dalarna och Västmanland, c/o Thomas Harry. Lindhemsvägen 6, 734 94 Strömsholm e-post: thomas.harry@telia.com.

Entomologiska Föreningen i Stockholm, Naturhistoriska riksmuseét, Sektionen för entomologi, Box 50007, 104 05 Stockholm, Tel: 08-51954089 (Bert Gustafsson).

Entomologiska Föreningen i Uppland, c/o Stefan Eriksson, Järsta Lugnet 141, 743 93 Vattholma, Tel: 018-5015 59.

Entomologiska sällskapet i Lund, Biologihuset, LU, Sölvegatan 35, 223 62 Lund. Tel: 046-151597 (Mikael Sörensson), 046-293005 (Thomas Jonasson). Ger ut tidskriften ”FaZett”.

Föreningen SydOstEntomologerna (FSOE), c/o Fjärilshöjden, Dörby Malm 310, 386 96 Färjestaden, Tel: 0485-320 32. Ger ut den lokala tidskriften ”Lucanus”.

Föreningen Sörmlandsentomologerna, c/o Håkan Elmquist, Hedlandet 647 92 Mariefred, tel: 0159-125 95, 070-471 68 24. Ger ut den lokala tidskriften ”Graphosoma”.

Gotlands Entomologiska Förening (”Körkmacken”), c/o Mats Björck, Mårtenkvior 9, Majstre, Sundre, 623 35 Burgsvik. Tel: 0498-497422. Ger ut den lokala tidskriften ”Körkmacken”.

Gästriklands Entomologiska Förening, (föreningen vilande), c/o Göran Sjöberg, Furuängsvägen 56, 805 98 Gävle. Tel: 070-420 8553.

Norrlands Entomologiska Förening, Inst. för Ekologi & Geovetenskap, Umeå Universitet, 901 87 Umeå, Folke Gabrielsson, tel: 0930-213 05(hem), 0930-300-81. Ger ut tidskriften ”Skörvnöpparn – Insekter i Norr”.

Västsvenska Entomologklubben, Naturhistoriska museét, Box 7283, 402 35 Göteborg, Tel: 010-4414258 (Charlotte Jonsson). Johnny Lindqvist, 031-711 56 89. Ger ut den lokala tidskriften ”Aromia”.

Prenumerera på Entomologisk Tidskrift

Utgivare: Sveriges Entomologiska Förening

Tidskriften grundades år 1880. Entomologisk Tidskrift publicerar originalarbeten och översiktsartiklar i entomologi. Tidskriften utkommer tre gånger om året (4 nr) och en volym omfattar ca 180 sidor.

Det är synnerligen angeläget att du som entomolog prenumererar på tidskriften. Om inte antalet prenumeranter ökar, finns det en risk att den måste läggas ned. Detta vore en katastrof för entomologin i Sverige eftersom den är det enda riksforum för svensk entomologi som finns. Tidskriften har på senare år också förändrats så till vida att den numera är en blandtidskrift med både vetenskapliga artiklar och sådana med mera populärt innehåll och många färgbilder. Naturvård med entomologiska förtecken är numera en viktig del av tidskriften utbud. Kom gärna på föreningsmötena, då vi ofta har med tidskriften, så kan du själv bilda dig en uppfattning om det kan vara något för just dig.

Privatpersoner i Sverige prenumererar på tidskriften för 350 kr/år. Prenumerationsavgiften betalas in till Entomologisk Tidskrift Prenumeration pg 6 60 47 - 2.

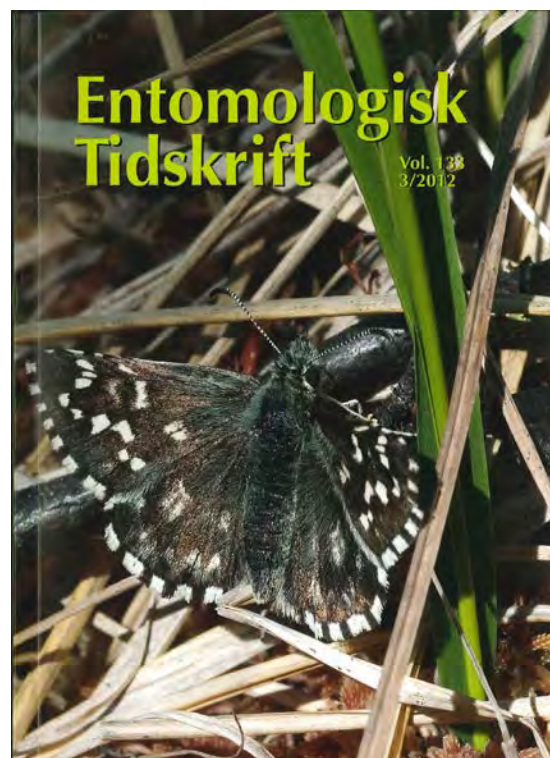
Redaktion:

Huvudredaktör och distributör

Mats Jonsell
Department of Entomology, SLU
Box 7044
750 07 Uppsala
Tel: 018-67 28 76, fax: 018-67 28 90
E-mail: mats.jonsell@entom.slu.se

Redaktionskommitté:

Göran Andersson, Mölndal. Tel: 031- 27 25 57.
Karl-Olof Bergman, Linköping, Tel: 013-282685
Ragnar Hall, Uppsala. Tel: 018 – 40 22 58, 67 19 77.
Sven Hellqvist, Umeå, e-post: shellq@telia.com
Håkan Ljungberg, Uppsala. Tel: 018-672592 (arb).
Nils Ryrholm, Uppsala. Tel: 018- 46 06 66.
Mikael Sörensson, Lund. Tel: 046- 15 15 97.



Nationalnyckeln för Sveriges fauna och flora

ArtDatabanken ger sedan 2005 ut bokverket nationalnyckel för Sveriges fauna och flora. Avsikten är att det ska ges ut 2-4 volymer per år och det har hittills utkommit nio volymer, omfattande bladmossor, mångfotingar, dagfjärilar, svärmare, spinnare, malar, långhorningar och blomflugor. Totalt planeras minst 100 band och avsikten är att alla organismgrupper ska behandlas. Det kommer då att bli ett av de mest omfattande bokverk om flora och fauna som getts ut i världen.

Varje volym är riktiga praktverk, rikt illustrerade i A4-format. Priset är dessutom otroligt lågt. Varje volym kostar 200-300 kr beroende på om man prenumererar eller köper enstaka volymer samt frakt m m. Normalbindningen är klotband men det finns också möjlighet att köpa banden i renskinn och då kostar de ca 450 kr/band, vilket även det är ett mycket lågt pris.

Entomologiska Föreningen Östergötland kan varmt rekommendera alla som är intresserade av naturen att köpa och prenumerera på nationalnyckeln. Du kan anmäla dig som prenumerant och få mer information på hemsidan; <http://www.nationalnyckeln.se/>



Prenumerera på Fauna och flora

Fauna och Flora är en anrik kvartalstidskrift om svensk faunistik och botanik. Tidskriften firade 100-årsjubileum år 2006. Den ges ut av ArtDatabanken vid SLU i Uppsala och utkommer med fyra nummer per år: i mars, juni, oktober och december. Tidskriftens artiklar är rikt illustrerade och populärvetenskapligt skrivna. Innehållet kretsar en hel del kring arbetet med skydd av hotade arter, biologisk mångfald och taxonomi och innehåller icke sällan artiklar med entomologisk anknytning. Gör en insats och stötta denna viktiga och mycket läsvärda tidskrift.

Prenumerationspriset ligger på det facila priset av 250 kr för 4 fullmatade nummer. Anmäl dig som prenumerant på <http://www.artdata.slu.se/FaunaochFlora/prenumeration.asp>



Inventering av Östergötlands kärlväxter

Föreningen Östergötlands Flora är nu bildad och alla som vill kan bli medlemmar genom att erlægga medlemsavgiften på 50 kr till plusgirokonto: 601989 - 7. Föreningens syfte är att kartlägga alla kärlväxter i landskapet Östergötland fram till år 2020. Var och en tar sig en ruta på 5x5 km och inventerar den i sin egen takt och med stöd av kollegor i föreningen samt kurser och exkursioner. Mer information om föreningen hittar du på hemsidan; www.ostgotaflora.se Vi som är ute i naturen och letar insekter kan med fördel också passa på och skriva upp vilken blomster vi träffar på. Det är dessutom mycket intressantare med entomologi om man kombinerar det med botanisk kunskap kring värdväxter och liknande. Om du vill delta, ta kontakt med Kjell Antonsson, 0144-102 73, kjell.antonsson@home.se



Dagfjärilar m m.

Dagfjärilsboken som beskriver vårt inventeringsprojekt 2002-2008 är färdig och har distribuerats till alla deltagare. Vi har även boken ute i bokhandeln. Om du deltagit men ej fått boken bör du höra av dig så skickar vi ett exemplar. Det går även att köpa boken till det facila priset av 50 kr + porto.

Faunaväkteri

Det går numera att engagera sig även för hotade insekter genom att delta i faunaväkteri. Det finns ett antal utvalda arter som behöver faunaväktare. Man besöker lokalen minst en gång under bästa flygtid och noterar hur många man ser och diverse annat. Det går att läsa mer om projektet på SEF:s hemsida, <http://www.sef.nu/> Kontaktperson i Östergötland är Björn Ström,

Dagfjärilsövervakning

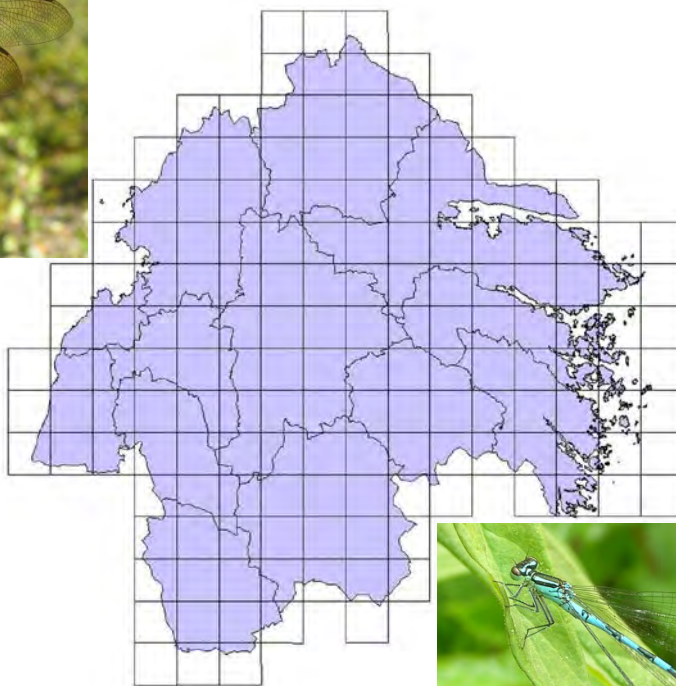
Vill man hellre fortsätta bevaka vilka fjärilar som finns hemmavid så kanske dagfjärilsövervakning passar bättre. Här går det att välja mellan att kolla en punkt (med en radie på ca 50 m), eller en slinga, som man själv väljer, eller en slinga och transekter som redan är bestämd. Läs vidare på hemsida; <http://www.zoo.ekol.lu.se/butterfly/>

Artportalen och kataloger

Gå gärna in på artportalen.se och bli rapportör. Alla arter kan rapporteras. Det finns också kataloger för en rad insektgrupper. Om du tycker det är svårt kan du maila till kjell.antonsson@home.se eller anmäla dig till en artportalskurs, se programmet.



ÅRSRAPPORT 2012 FÖR PROJEKT TROLLSLÄNDOR I ÖSTERGÖTLAND



Projekt Trollsländor i Östergötland

Projekt Trollsländor i Östergötland är ett femårigt (2008-2012) inventeringsprojekt som drivs av Entomologiska Föreningen Östergötland (EFÖ). Syftet med projektet är att kartlägga Östergötlands trollsländefauna och att stimulera allmänhetens intresse för naturen och insekter.

Själva inventeringen sker ideellt. Ekonomiskt stöd för projektledning, resor, kurser och inrapportering av data har erhållits av Länsstyrelsen Östergötland och Regionförbundet Östsams Natur- och friluftsråd. En referensgrupp underställd EFÖ:s styrelse är ansvarig för verksamhetens genomförande. Referensgruppen består av Håkan Andersson, Kjell Antonsson, Jan Axelsson, Anders Göthberg, Tommy Karlsson och Björn Ström. Tommy Karlsson är projektledare.

Deltagarna i projektet väljer/tilldelas en eller flera 10 x 10 km-rutor att inventera. Så många som möjligt av sju olika vattenmiljöer identifieras i varje inventeringsruta och besöks vid minst tre tillfällen (för-, hög- och sensommar). Alla observationer av trollsländor rapporteras till Artportalens rapportsystem för småkryp. Projektet fokuserar på inventering av vuxna trollsländor eftersom de är lättast att inventera och identifiera.

Det krävs inga förkunskaper för att delta, utan alla kan vara med. Som deltagare får man fälthandboken ”Trollsländor i Sverige”, en inventeringshandledning, fältblanketter och karta över sin inventeringsruta. Dessutom anordnas kurser i hur man inventerar och artbestämmer trollsländor, samt rapporterar sina fynd till Artportalen.

Projektet är det första i sitt slag i Sverige och som deltagare gör man en viktig insats för att förbättra kunskapen om vår natur då trollsländefaunan i Sverige är relativt dåligt undersökt.

Rapporter över projektets framskridande och intressanta fynd presenteras årligen. Efter den sista inventeringssäsongen kommer den insamlade kunskapen under projektet sammanställas i en bok av typen landskapsfauna.

För mer information, anmälan och bokning av rutor kontakta Tommy Karlsson, 013-13 66 94 (kvällstid), 070-605 62 61, tommy.karlsson@bredband.net. För information om kurstillfällen, vilka rutor som lediga m.m. kan man också besöka projektets hemsida www.trollslandor.se.

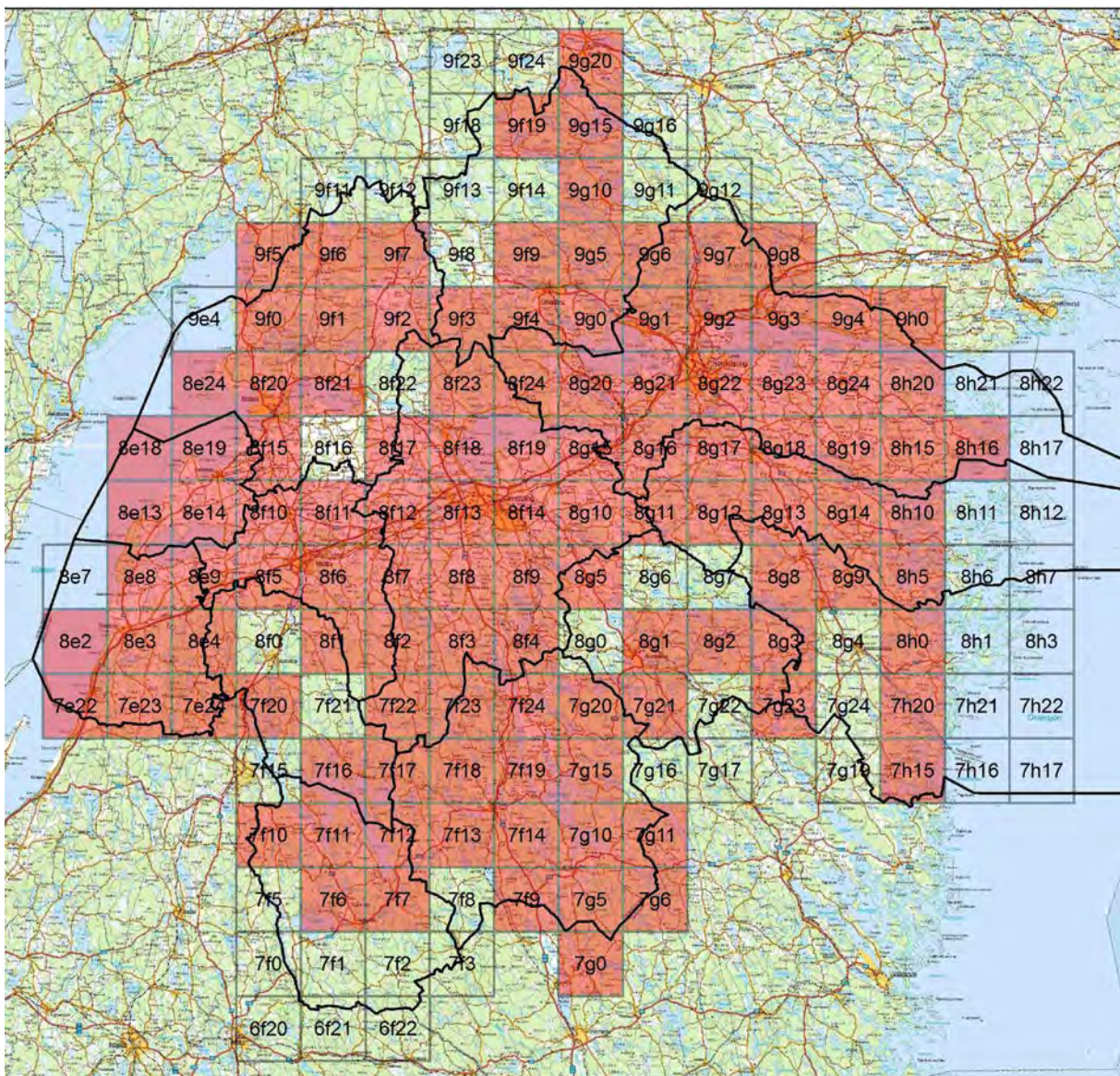


Par av större rödögonflickslända *Erythromma najas*.

Antalet deltagare och bokade inventeringsrutor

Det har både tillkommit och slutat deltagare i projektet under 2012, men med en ökning som netto. Vid årets slut var antalet deltagare 130, vilket är 6 personer fler än vid samma tidpunkt 2011. Deltagarna är åldersmässigt sett en heterogen grupp med allt från gymnasieelever till pensionärer. Könsfördelningen är ungefär densamma som tidigare år: 44 % av deltagarna är kvinnor och 56 % män.

Antalet bokade rutor har under 2012 ökat från 103 till 113, vilket innebär att 70 % av Östergötlands 161 inventeringsrutor har bokats. Att antalet bokade rutor är färre än antalet deltagare beror på att ett antal rutor inventeras av flera deltagare. Det förekommer också att deltagare inventerar i flera rutor. De bokade rutorna är förhållandevis väl spridda över länet (se figur nedan). I vissa delar av länet har dock få rutor bokats, t.ex. Finspångstrakten och södra delen av Ydre.



Bokade rutor vid 2012 års slut.

Organiserade aktiviteter inom projektet

Säsongen inleddes med en kick-off för deltagarna 22 april på Naturcentrum. Gäst var Magnus Billqvist, projektledare för inventeringsprojektet "Trollsländor i Skåne" och författare till boken "Svenska trollsländeguiden" som gavs ut våren 2012, strax efter kick-offen. Magnus berättade om arbetet med boken och visade utdrag från den. Vidare summerade projektledaren Tommy Karlsson säsongen 2011, informerade om nyheter inför 2012 års säsong och efterlyste några ovanliga arter. 30 av deltagarna besökte träffen.

Den 30 juni arrangerades en exkursion till de obokade rutorna 9f8, 9f13 och 9f14 i västra delen av Finspångs kommun. Nio personer deltog. Exkursionen startade med ett besök vid brunvattengölen Pölsan vid Ljusfallshammar. Sedan delade deltagarna upp sig i två grupper som via olika rutter i olika inventeringsrutor sammanstrålade i Igelfors för ett gemensamt besök vid Backaån. Genom exkursionen ökade rutornas artantal från 0, 0, och 15 till 15, 19 och 22.

Den 22 november hölls en inrapporterings- och artbestämningskväll i Studieförbundets lokaler i Linköping. Inventerarna erbjöds hjälp vid inrapporteringen till Artportalen och med artbestämningen av fotograferade eller insamlade sländor som de inte kunde få namn på. Sex personer utnyttjade denna hjälp.

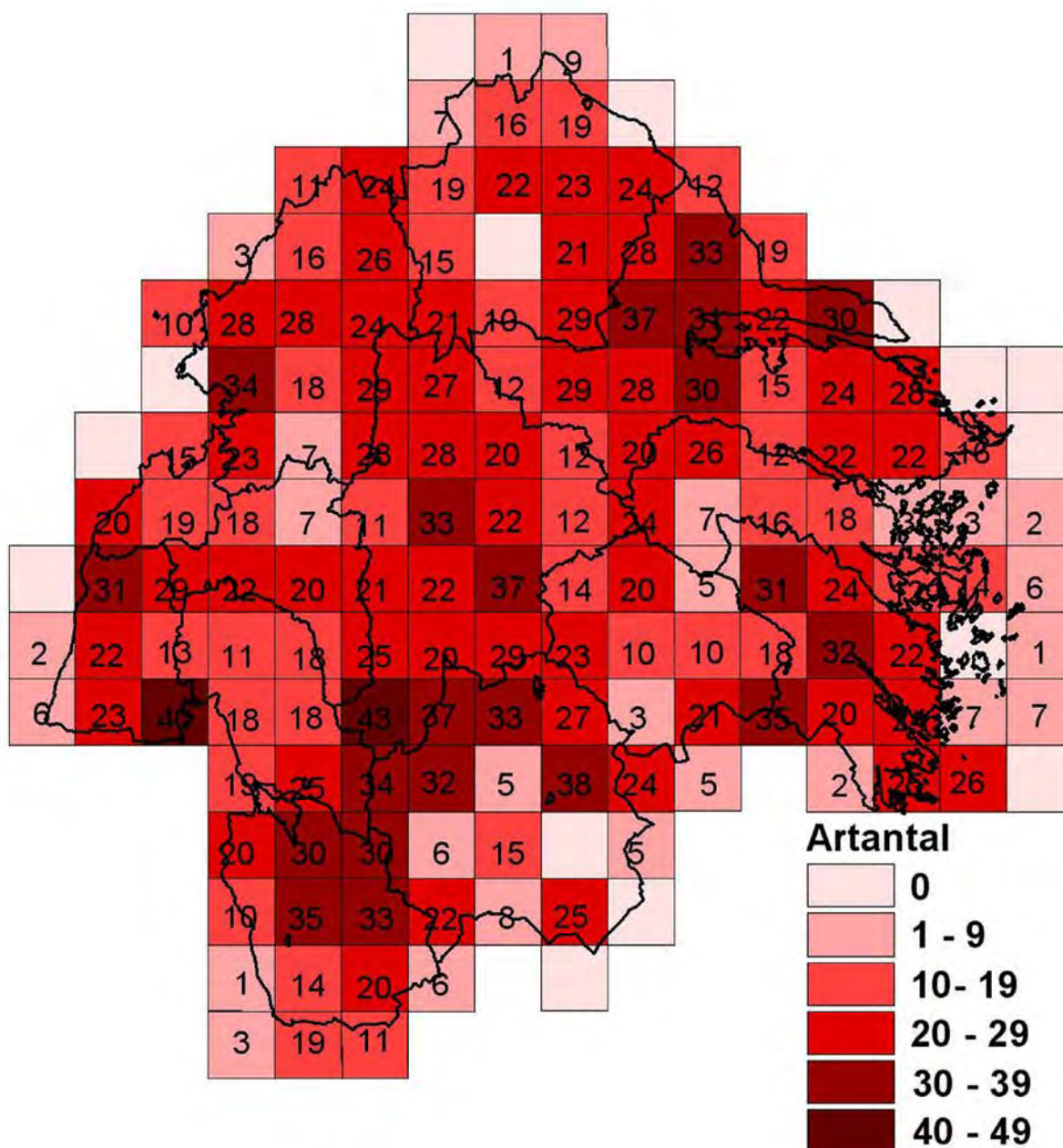


Under exkursionen 30 juni påträffades bl.a. ett larvskinn av den under projektet sällsynt påträffade arten tvåfläckad trollslända *Ephemerella bimaculata*. Fyndplatsen var sjön Lyren på gränsen mellan Östergötlands och Örebro län, en ny förekomstlokal för arten. Till vänster visas larvskinet (larven känns bl.a. igen på sina stora taggar på bakkroppens sidor och ovansida) och till höger en vuxen hane av arten.

Antal observationer och arter

Totalt har 2707 godkända observationer av 51 trollsländearter i Östergötland under 2012 rapporterats till Artportalen t o m 2012-01-09 (här ingår även observationer som personer utanför projektet har gjort då de kan betraktas som positiva bieffekter av projektet). Jämfört med tidigare år har det endast rapporterats fler observationer under projektets första år, 2008. Totalt har 12 291 godkända observationer av 51 arter rapporterats under projektet. Av de arter som tidigare har uppgetts från Östergötland (51 arter) har alla utom kilfläckslända *Aeshna isoceles* påträffats under projektperioden. Dessutom har en ny art påträffats, mindre kustflickslända *Ischnura pumilio* (se "Intressanta fynd" längre fram i denna rapport).

Vad gäller antalet arter per inventeringsruta (se tabell och figur nedan) så har någon observation rapporterats från 90 % av inventeringsrutorna. I 75 % av rutorna har ≥ 10 arter rapporterats och i hälften av rutorna är artantalet minst 20. Det är bara i två rutor som 40 eller fler arter har rapporterats, men i åtta rutor har fler än 35 arter rapporterats. I den artrikaste rutan, 7f22, har 43 arter rapporterats.



Antalet inrapporterade arter/inventeringsruta 2008-2012.

Antalet inventeringsrutor under 2008-2012 fördelade på antalet arter/ruta. Antalet arter anges kumulativt för projektperioden

	≥1 art	≥10 arter	≥20 arter	≥30 arter	≥40 arter
2008	56	43	18	3	0
2009	105	64	35	8	0
2010	120	78	44	15	2
2011	131	100	58	18	2
2012	146	121	80	25	2

Till skillnad från tidigare år är fyrfläckad trollslända *Libellula quadrimaculata* inte den art som det rapporterats flest fynd av under 2012. Det är istället brun mosaikslända *Aeshna grandis* som är den mest rapporterade arten med 228 observationer, medan fyrfläckad trollslända kommer på andra plats med 215 observationer. Båda arterna är typiska generalister, dvs. de kan leva i en mängd olika slags vattenmiljöer, och de är lätta att känna igen. Brun mosaikslända är kanske den art som man lättast kan känna igen i flykten genom sina brunfärgade vingar. Övriga välrapporterade arterna är ungefär desamma som tidigare år.

De minst rapporterade arterna är mindre kustflickslända *Ischnura elegans* och spetsfläckad trollslända *Libellula fulva*, vilka har en rapporterad observation vardera. Vad gäller mindre kustflickslända är detta den första observationen av arten i Östergötland (läs mer under ”Intressanta fynd”). Värt att notera är att det har rapporterats betydligt fler observationer (21) av vassmosaikslända *Aeshna serrata* än tidigare år då den varit en av de minst rapporterade arterna.

De mest respektive minst rapporterade arterna under 2012. Antal rapporterade observationer anges inom parentes efter artnamnet.

Mest rapporterade	Minst rapporterade
Brun mosaikslända <i>Aeshna grandis</i> (228)	Mindre kustflickslända <i>Ischnura pumilio</i> (1)
Fyrfläckad trollslända <i>Libellula quadrimaculata</i> (215)	Spetsfläckad trollslända <i>Libellula fulva</i> (1)
Mörk lyrflickslända <i>Coenagrion pulchellum</i> (193)	Fjällmosaikslända <i>Aeshna caerulea</i> (2)
Ljus lyrflickslända <i>Coenagrion puella</i> (149)	Sandflodtrollslända <i>Gomphus vulgatissimus</i> (2)
Pudrad smaragdflickslända <i>Lestes sponsa</i> (144)	<i>Aeshna viridis</i> <i>Aeshna viridis</i> (3)
	Tvåfläckad trollslända <i>Epitbea bimaculata</i> (3)

Kvalitetssäkring

Alla observationer som rapporteras i projektet kvalitetssäkras genom Artportalens validerarfunktion. Denna fungerar på så sätt att auktoriserade specialister ("validerare") granskar och bedömer fynd. För Projekt Trollsländor i Östergötland fungerar projektledaren Tommy Karlsson som validerare. Valideringen genomförs som en dialog mellan validerare och rapportör där valideraren klassar fynden efter grad av säkerhet. Om belägg (bild eller insamlad slända) ej redovisats för rapporter av arter med beläggkrav i projektet eller för anmärkningsvärda fynd av andra arter (t ex från en oväntad miljö eller vid ”fel” tidpunkt på året), klassas fyndet som ”Behöver åtgärdas/dokumenteras av rapportören” (🚫) och rapportören ombeds att redovisa belägg. Fynd som saknar belägg, men som utifrån miljö och tidpunkt är sannolika klassas som ”Fyndet ogranskat, bedömt som rimligt/sannolikt” (👉). Fynd med bild eller annan dokumentation klassas som ”Fyndet säkerställt baserat på tillgänglig dokumentation” (👤) och fynd där insamlat belägg har redovisats klassas som ”Fyndet säkerställt baserat på granskat belägg” (👤).

I tabellen nedan anges antalet fynd under 2012 fördelade på de olika valideringsklasserna. Huvuddelen av fynden, över 90 %, har klassats som 👉, för drygt 7 % av fynden finns belägg i form av bild och för 1 % finns belägg i form av insamlad slända. Inga av de rapporterade fynden har under 2012 klassats som 🚫. Detta beror på att de observationer där detta skulle varit aktuellt har belagts och/eller korrigerats genom en dialog mellan rapportör och validerare innan validering har gjorts.

Antalet inrapporterade fynd under 2012 fördelade på valideringsklasser

	🚫	👉	👤	👤
Antal fynd	0	2473	205	28

Intressanta fynd

Det första fyndet av mindre kustflickslända har nu gjorts i Östergötland. Artens utbredning har tidigare varit begränsad till landets sydligaste delar, men under 2012 har den påträffats längre norrut än tidigare (utöver Östergötland t.ex. i Nässjö, Småland) och för första gången någonsin i Norge. Det östgötska fyndet är gjort i Ringarhultsån, Tjällmo 23 juni, då en relativt nykläckt hona påträffades. Trots upprepade besök på fyndplatsen har inga ytterligare fynd av arten gjorts, och det är oklart var den påträffade individen har utvecklats som larv.

Spetsfläckad trollslända *Libellula fulva* återupptäcktes i Östergötland 2009 och under 2010 hittades den på ytterligare tre platser, alla belägna i området Ulrika-Rimforsa-Kisa. Under 2012 har arten hittats på ytterligare en lokal: Malgen, Malexander, något väster om de tidigare kända lokalerna.



Till vänster hona av mindre kustflickslända *Ischnura pumilio* vid Ringarhultsån, Tjällmo. Foto: Christer Eriksson.
Till höger par av spetsfläckad trollslända *Libellula fulva* vid Eksjön, Ulrika.

Det har länge saknats moderna observationer av den nordliga arten fjällmosaikslända i Östergötland. Den är noterad för landskapet Östergötland i så kallade landskapskataloger från 1914 och framåt, men vilken/vilka fynduppgifter dessa noteringar baseras på är ej känt. På Artportalen finns endast en rapport av arten från Östergötlands landskap: Östra Husby på Vikbolandet 1962, troligen av en förbiflygande individ. Från 1960- och 1970-talen finns dock ganska många observationer av framförallt larver från några mossgölar på Fjällmossen i Kolmården, Östergötlands län, men Södermanlands landskap. Den 6 oktober återbesöktes dessa mossgölar för larvhävning och fem larver av fjällmosaikslända fångades!



Till vänster hane av fjällmosaikslända *Aeshna caerulea*. Till höger larv av fjällmosaikslända som fångats på Fjällmossen.
Foto Ulf Norling.

Program 2013

Samtliga inomhusaktiviteter sker på NaturCentrum, Trädgårdsföreningen i Linköping kl 17.00, om ej annat anges. Fika serveras till självkostnadspris (ca 5-10 kr). Om du inte vet var NaturCentrum ligger, kontakta någon i styrelsen.

24/2 Årsmöte och föredrag om dagfjärilar i Skåne

Traditionsenligt årsmöte. Därefter (ca 18.15) kommer Anders Olsson från projekt Skånes dagfjärilar och berättar om resultatet av deras dagfjärilsprojekt. Ansvarig för aktiviteten: Kjell Antonsson
Telefonnummer Kväll/helg: 0144 – 102 73. E-post: kjell.antonsson@home.se

17/3 Utrustning – litteratur – preparering av insekter

Helkväll där vi lär oss mera om vilken utrustning och litteratur som är bäst samt hur man preparerar olika insektgrupper. Ansvarig för aktiviteten: Jonas Waldeck,
Telefonnummer dagtid: 070 – 817 5146, E-post: jonas@waldeck.se



26/3 Artportalskurs/Inmatningskväll

Grundläggande kurs i hur man använder artportalen. Under kvällen finns också möjlighet att mata in i artportalen. Ansvarig för aktiviteten: Kjell Antonsson, Telefonnummer Kväll/helg: 0144 – 102 73. E-post: kjell.antonsson@home.se Anmälan senast den 22 mars.
OBS! Studieförbundets lokaler, Platensgatan 25, Linköping OBS! kl 18.00

4/4 Artportalskurs/Inmatningskväll

Grundläggande kurs i hur man använder artportalen. Under kvällen finns också möjlighet att mata in i artportalen. Ansvarig/kontaktperson för aktiviteten: Kjell Antonsson, Telefonnummer Kväll/helg: 0144 – 102 73. E-post: kjell.antonsson@home.se Anmälan senast den 2 april. OBS!
Studieförbundets lokaler, Platensgatan 25, Linköping OBS! 18.00

14/4 Trollsländeprojektet - avslutning

OBS! Kl 16.00. Avslutning och resultatredovisning av projekt Trollsländor i Östergötland, samt aptitretare inför boken ”Trollsländor i Östergötland” som planeras bli färdig senare under 2013. Anmälan senast onsdag 10 april till Tommy Karlsson, Tel: 013-13 66 94, 070-605 62 61, E-post: tommy.karlsson@bredband.net



Maj-september - Faunaövervakning av gullvivefjäril och andra insekter

Alla med intresse för insekter kan anmäla sitt intresse. Då blir man tilldelad en eller flera lokaler att besöka. Du kan också få hjälp med hur man bäst hittar arterna. Slå ”faunavakteri” på Internet så kan du läsa mera om projektet. Ansvarig för aktiviteten: Björn Ström, Telefonnummer dagtid: 013-103451, E-post: bjorn_strom@telia.com Anmälan intresse senast den 15 april

28/5 Kvälls-exkursion nära Linköping

OBS! Kl 17.30. Samling vid Naturcentrum för samåkning. Ny aktivitet i föreningen. Vi åker till intressanta platser som bestäms inför varje träff. Ansvarig för aktiviteten: Kjell Antonsson
E-post: kjell.antonsson@home.se Telefonnummer kväll/helg: 0144 - 10273

4/6 Kvälls-exkursion nära Linköping

OBS! Kl 17.30. Samling vid Naturcentrum för samåkning. Ny aktivitet i föreningen. Vi åker till intressanta platser som bestäms inför varje träff. Ansvarig för aktiviteten: Björn Ström
Telefonnummer dagtid: 013-103451, E-post: bjorn_strom@telia.com

30/6 Exkursion - Omberg

OBS! Kl 09.00 – 16.00 En heldag på Omberg där vi besöker flera lokaler.

Samling vid Naturcentrum för samåkning, senast kl 09.00. Medtag matsäck och stövlar. Ansvarig för aktiviteten: Nicklas Jansson, Telefonnummer dagtid: 0141 – 549 44, E-post:

nicklas.jansson@dorcatoma.se Anmälan senast den 26 juni

3-4/8 Exkursion – Gryts skärgård

Gryts kustområde och skärgård har mycket entomologiskt att erbjuda. Vi besöker flera lokaler och tittar på alla insektgrupper men med visst fokus på apollofjäril och blåvingad gräshoppa. Samling för samåkning vid Naturcentrum kl 08.30 på lördagsmorgonen. Övernattning på vandrarhem eller motsvarande. Vi är tillbaka i Linköping ca 17 på söndagen. Ansvarig för aktiviteten: Kjell

Antonsson. Telefonnummer Kväll/helg: 0144 – 102 73. E-post: kjell.antonsson@home.se

Anmälan senast den 5/7. Ta med kraftiga skor, kängor eller stövlar samt matsäck för åtminstone första dagen. Vi planerar att äta middag framåt kvällen.

6/8 Kvälls-exkursion nära Linköping

OBS! Kl 17.30. Samling vid Naturcentrum för samåkning. Ny aktivitet i föreningen. Vi åker till intressanta platser som bestäms inför varje träff. Ansvarig/kontaktperson för aktiviteten: Tommy Karlsson, , Telefonnummer kväll/helg: 013-136694, E-post: tommy.karlsson@bredband.net

23/8 Kvälls-exkursion nära Linköping

OBS! Kl 20.00. Samling vid Naturcentrum för samåkning. Ny aktivitet i föreningen. Vi åker till intressanta platser som bestäms inför varje träff. Ikväll blir det lampfångst. Vi håller på till åtminstone 24.00 – 01-00. Ansvarig för aktiviteten: Kjell Antonsson Telefonnummer Kväll/helg: 0144 – 102 73. E-post: kjell.antonsson@home.se

27/10 Feromoner i naturvårdens tjänst – Susanne Olschenek/Mattias Larsson

Föreläsarna har forskat kring olika feromoner och hur dessa kan användas i bl a naturvårdssyfte.

Ansvarig för aktiviteten: Jonas Waldeck, Telefonnummer dagtid: 070 – 817 5146, E-post: jonas@waldeck.se

8/12 Luciasamkväm – medlemskväll med bildvisning,

Medlemmarna demonstrerar egna fynd och medhavda diabilder. Numera försöker vi också få ihop lite böcker och tidskrifter som auktioneras ut. Tag med böcker och tidskrifter som du har i överskott inom faunistik och floristik men främst kanske om insekter. Ansvarig för aktiviteten: Kjell Antonsson, telefonnummer Kväll/helg: 0144 – 102 73. E-post: kjell.antonsson@home.se

Dessutom spontana utflykter artportalskurser och exkursioner som anmäls några dagar innan på hemsidan, med samlingsplats och tid. Det kan gälla vad som helst. I mån av tid kan vi sätta in din utflykt på hemsidan så att det blir ett gäng istället för dig ensam på den redan planerade eller spontana exkursionen. Det finns obegränsade möjligheter och vi hjälper gärna till med tips på utflyktsmål.

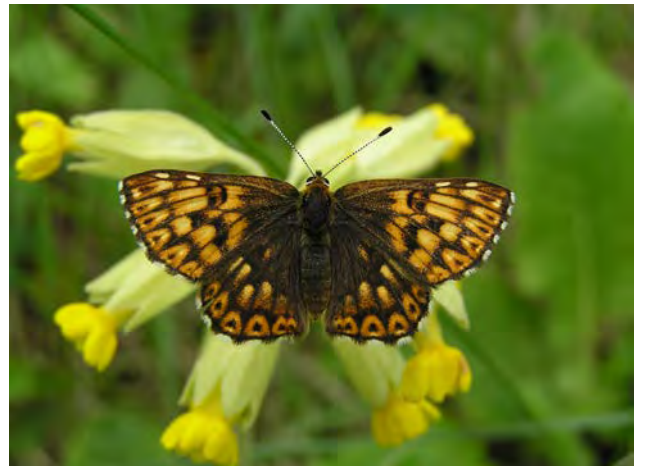
Fynd av rödlistade arter i Östergötlands län och landskap år 2012 och som rapporterats till artportalen.

En titt i artportalen avslöjar att det varit en relativt intensiv entomologisk aktivitet i Östergötland 2012. Dessutom har säkert inte alla fynd matats in ännu, men dessa fynd redovisas inte här. Läs gärna mer om fynden på artportalen.se

Totalt har det noterats 507 fynd av 74 rödlistade arter. Av dessa arter tillhörde 2 hotkategori(hk) CR (akut hotad), 6 arter tillhörde hk EN (starkt hotad), 16 arter i hk VU (sårbar), 1 art i hk DD (kunskapsbrist) och 49 arter ingår i hotkategori NT (nära hotad). Allt enligt senaste rödlistan från 2010. Läs gärna om rödlistade arter på artdatabankens hemsida: <http://www.slu.se/sv/centrumbildningar-och-projekt/artdatabanken/>. Bland fynden dominerar fjärilar stort eftersom det gjorts många fynd av bastardsvärmare. Även bland de arter som observerats dominerar fjärilarna stort med 36 arter medan 18 skalbaggsarter noterats och 16 stekelarter. En art av vardera hopprätvingar och trollsländor samt två arter av halvvingar (bärfisar) har registrerats.



Väddsandbi (*Andrena hattorfiana*), hotkategori NT (Nära hotad). Foto: Tommy Karlsson



Gullvivefjäril (*Hamearis lucina*), hotkategori VU (Sårbar). Foto: Tommy Karlsson



Raggbock (*Tragosoma depsarium*). Hotkategori VU (Sårbar). Hona fotograferad vid excursion i trakterna av Yxnerum. Foto: Kjell Antonsson

Tabell. 1. Nedan beskrivs kortfattad information om varje art för alla rödlistade arter som är funna 2012 och inmatade i artportalen.

Artnamn	Vetenskapligt namn	HK	Kommentar
Silvergökbi	<i>Nomada argentata</i>	CR	Nyligen återfunnen. Tidigare inga fynd sedan 1970-talet. 3 lokaler
Amasonmyra	<i>Polyergus rufescens</i>	CR	Fynd i Kolmården. Endast ett tidigare fynd i ÖG
Rödvingad kapuschongbagge	<i>Bostrichus capucinus</i>	EN	Nya fynd inom eklandskapet S om Linköping
Svart guldbagge	<i>Gnorimus variabilis</i>	EN	Mycket sällan observerad – två fynd
Dvärgflickslända	<i>Nehalennia speciosa</i>	EN	Åtta fynd på kända lokaler
Almblombock	<i>Pedostrangalia revestita</i>	EN	Ett fynd på ny lokal, Omberg
Kronärtsblåvinge	<i>Plebejus argyrognomon</i>	EN	Fynd på kända lokaler.
Trumgräshoppa	<i>Psophus stridulus</i>	EN	Sex fynd på kända lokaler
Fetörtsblåvinge	<i>Scolitantides orion</i>	EN	21 fynd på kända lokaler
Treuddtecknat aftonfly	<i>Acronicta tridens</i>	VU	Ett fynd i Kolmården
Märgelsandbi	<i>Andrena labialis</i>	VU	Fynd på en känd lokal
Guldsandbi	<i>Andrena marginata</i>	VU	Nio fynd. Flera nya lokaler
Mosshumla	<i>Bombus muscorum</i>	VU	Två fynd på nya lokaler
Oren malmätare	<i>Eupithecia immundata</i>	VU	Ett fynd på Kvarns skjutfält
Gullvivefjäril	<i>Hamearis lucina</i>	VU	Fynd på sex kända lokaler
Mjölkörtsspinnare	<i>Lemonia dumi</i>	VU	Ett fynd på känd lokal
Dårgräsfjäril	<i>Lopinga achine</i>	VU	Förflyttning till nyrestaurerad men känd äldre lokal
Stortapetserarbi	<i>Megachile lagopoda</i>	VU	Åtta nyfynd i ÖG. Ej funnen sedan 1946
Ängsnätfjäril	<i>Melitaea cinxia</i>	VU	Funnen på fyra kända lokaler
Åkerväddsantennmal	<i>Nemophora metallica</i>	VU	Funnen på två lokaler
Becksvart kamklobagge	<i>Prionychus melanarius</i>	VU	Funnen på en ny lokal
Veronikabärfis	<i>Stagonomus bipunctatus</i>	VU	Funnen i antal i färgskålar på en lokal i Valdemarsviks kommun
Gul jätteknäppare	<i>Stenagostus rufus</i>	VU	På lampa i Valdemarsviks tätort
Krypvideglasvinge	<i>Synanthedon flaviventris</i>	VU	Med feromon i Valdemarsviks tätort

Raggbock	<i>Tragosoma deparium</i>	VU	Kläckhål på två lokaler i Ög län, Närke landskap
Kortvingen	<i>Stenus sylvester</i>	DD	Genom sållning på en lokal nära Ödeshög
Grått johannesörtfly	<i>Actinotia hyperici</i>	NT	Sex fynd på två lokaler
Aspögonbagge	<i>Aderus populneus</i>	NT	Ett fynd på Ekön, Finspångs kommun
Allmän metallvingesvärmare	<i>Adscita statices</i>	NT	Funnen på sju lokaler
Silversandbi	<i>Andrena argentata</i>	NT	Ett fynd i Ringarums sn
Fibblesandbi	<i>Andrena fulvago</i>	NT	Två nya fynd
Väddsandbi	<i>Andrena hattorfiana</i>	NT	Tre fynd varav ett i Motala
Sexfläckig blombock	<i>Anoploclera sexguttata</i>	NT	Ett återfynd på känd lokal
Bibagge	<i>Apalus bimaculatus</i>	NT	Fynd på två kända lokaler
	<i>Apion aethiops</i>	NT	Ett fynd på ny lokal
Backviålspetsvivel	<i>Apion columbinum</i>	NT	Tre fynd vid eller nära kusten
	<i>Aplocnemus impressus</i>	NT	På tre år gammalt brandfält i Risinge socken
Hedpärlemorfjäril	<i>Argynnis niobe</i>	NT	Många fynd på sex lokaler, mest på Vikbolandet
Smygstekellik glasvinge	<i>Bembecia ichneumoniformis</i>	NT	Två fynd i Mjölby o Söderköpings kommuner
Klöverhumla	<i>Bombus distinguendus</i>	NT	Fyra fynd på olika lokaler i Ödeshögstrakten
Torvfly	<i>Calamia tridens</i>	NT	Ett fynd på lampa i Ljungs socken
Svartfläckig högstjärt	<i>Clostera anachoreta</i>	NT	Ett fynd på lampa i Ljungs socken
Klöversidenbi	<i>Colletes marginatus</i>	NT	Två fynd i vardera Norrköping o Linköping
Mindre blåvinge	<i>Cupido minimus</i>	NT	Arter är relativt utbredd på lokaler med getväppling
Praktbyxbi	<i>Dasypoda hirtipes</i>	NT	Funnen på fem lokaler med håvning o färgskålar
	<i>Donacia dentata</i>	NT	Ett fynd på svalting i Gryt socken
Vackert nejlikfly	<i>Hadena confusa</i>	NT	Flera fynd på en lokal i Valdemarsvik
Kustbandbi	<i>Halictus confusus</i>	NT	Färgskål på en lokal i Ringarums socken
Svävfluglik dagsvärmare	<i>Hemaris tityus</i>	NT	Två fynd i Ödeshögs kommun
Humlerotfjäril	<i>Hepialus humuli</i>	NT	På lampa på två lokaler i Ljung socken
Silversmygare	<i>Hesperia comma</i>	NT	Många lokaler, mest på Vikbolandet
Jungfrulinpraktmal	<i>Hypercallia citrinalis</i>	NT	Ett fynd vid Marmorbruket i Krokek socken
Violettkantad guldvinge	<i>Lycaena hippothoe</i>	NT	Ett tiotal fynd i spridda delar av Östergötland
Tvärlinjerat vickerfly	<i>Lygephila viciae</i>	NT	Flera fynd på två lokaler
Allmän purpurmätare	<i>Lythria cruentaria</i>	NT	Flera fynd på två lokaler
Lusernbi	<i>Melitta leporina</i>	NT	Ett fynd med blå färgskål i Ringarums socken
	<i>Mimesa bicolor</i>	NT	Ett fynd med vitkål i Skänninge
Kronbock	<i>Monoctonus galloprovincialis</i>	NT	Funnen både i Gryt och Kvillinge socken
Läderbagge	<i>Osmoderma eremita</i>	NT	Två fynd i Linköpings kommun
Småfibblebi	<i>Panurgus calcaratus</i>	NT	Flera fynd genom håvning och färgskålar i flera kommuner
Apollofjäril	<i>Parnassius apollo</i>	NT	Funnen på sex lokaler i Gryts skärgård
Glimfältmätare	<i>Perizoma hydrata</i>	NT	Ett fynd på lampa i Valdemarsvik
Svartbrun klaffmätare	<i>Philereme transversata</i>	NT	På två lokaler i Kolmården
Harrisbärfis	<i>Piezodorus lituratus</i>	NT	Ett fynd med vitkål i Ringarums socken
Taggbock	<i>Prionus coriarius</i>	NT	Ett fynd på lampa i Valdemarsvik
Ekträdlöpare	<i>Rhagium sycophanta</i>	NT	Ett fynd på känd lokal i Eklandskapet S om Linköping
Almsnabbvinge	<i>Satyrium w-album</i>	NT	Funnen i både Motala och Valdemarsviks kommuner
Större borstspinnare	<i>Setina irrorella</i>	NT	Funnen på en lokal på Vikbolandet
Trylobmätare	<i>Trichopteryx polycommata</i>	NT	Funnen på en lokal vid Bjärka-Säby, Linköpings kommun
Vägtornsmätare	<i>Triphosa dubitata</i>	NT	Funnen på tre olika lokaler i tre kommuner
Sexfläckig bastardsvärmare	<i>Zygaena filipendulae</i>	NT	34 fynd på ca 25 lokaler
Bredbrämad bastardsvärmare	<i>Zygaena lonicerae</i>	NT	47 fynd på ca 35 lokaler
Klubbsprötad bastardsvärmare	<i>Zygaena minos</i>	NT	25 fynd på tiotalet lokaler
Smalsprötad bastardsvärmare	<i>Zygaena osterodensis</i>	NT	44 fynd på drygt 30 lokaler
Mindre bastardsvärmare	<i>Zygaena viciae</i>	NT	44 fynd på drygt 30 lokaler

Upprop efter ekoxar i Östergötland gav god respons

En efterlysning av ekoxar i länet från Länsstyrelsen Östergötland resulterade i rapporter från 460 personer omtattande totalt 947 ekoxar. Detta är mer än en fördubbling av tidigare antal fynd. Flera observationer gjordes vid hittills okända platser för arten men i stort sett är utbredningen den samma som de gamla fynden.

Den fridlysta ekoxen har gått starkt tillbaka i norra Europa under de senaste årtiondena. Arten är sällsynt i hela Sverige förutom i vissa delar av Blekinge, Kalmar och Östergötland. Ekoxen ingår i EU:s naturvårdssatsning Natura 2000. Det innebär att ekoxen har ett starkt skydd och dess status ska rapporteras från alla medlemsländer vart sjätte år. Ekoxen är Europas största skalbagge, där hanen kan bli upp till åtta centimeter lång inklusive sina käkar, medan honan oftast är mindre, cirka fyra centimeter lång. Ekoxens larv lever av döda ekrötter under jord på varma och soliga platser. Dess utveckling till färdig skalbagge tar fyra till fem år. Som fullbildad lever den ungefär två månader, om den inte innan dess blivit mat till någon skata, grävling eller mås. Ekoxen kan oftast ses flyga i skymningen eller krypa vid savflöden på äldre ekar och björkar.



Bild 1. Ekoxehane fotograferad av Anders Wissler vid Göten fridtdsområde norr om Roxen och rester av ekoxar uppättna av fåglar vid Dahla säteri i Åtvidaberg.

Allmänheten var mycket hjälpvillig i arbetet med att kartlägga ekoxens utbredning i länet. Utbredningen ser ut att i stort sett att hålla i sig sedan uppropet 1998. Det är den nedre östra kvadranten av länet som hyser nästan alla rapporter, med en tyngdpunkt i eklandskapet mellan Linköping och Kisa samt kusten mellan Sankt Anna och Valdemarsvik. Några av de rapporterade fynden ligger dock utanför tidigare kända platser för arten. Exempel på sådana är Grytgöl i Finspång, Skärblacka i Norrköpings kommun och ett fynd vid Brunneby utanför Borensberg. Det senare kan dock ha fått hjälp med transport i en fruktlast till Brunneby musteri. Däremot har inte några fynd rapporterats från Mjölby denna gång. Nästan 40 procent av rapportörerna har bifogat en bild till rapporten vilket underlättat kvalitetssäkringsarbetet. Östgötarna verkar ha god koll på hur arten ser ut, då bara fem procent visat sig vara felbestämda. Oftast var det noshornsbaggen och i några fall taggbock som man förväxlat med.

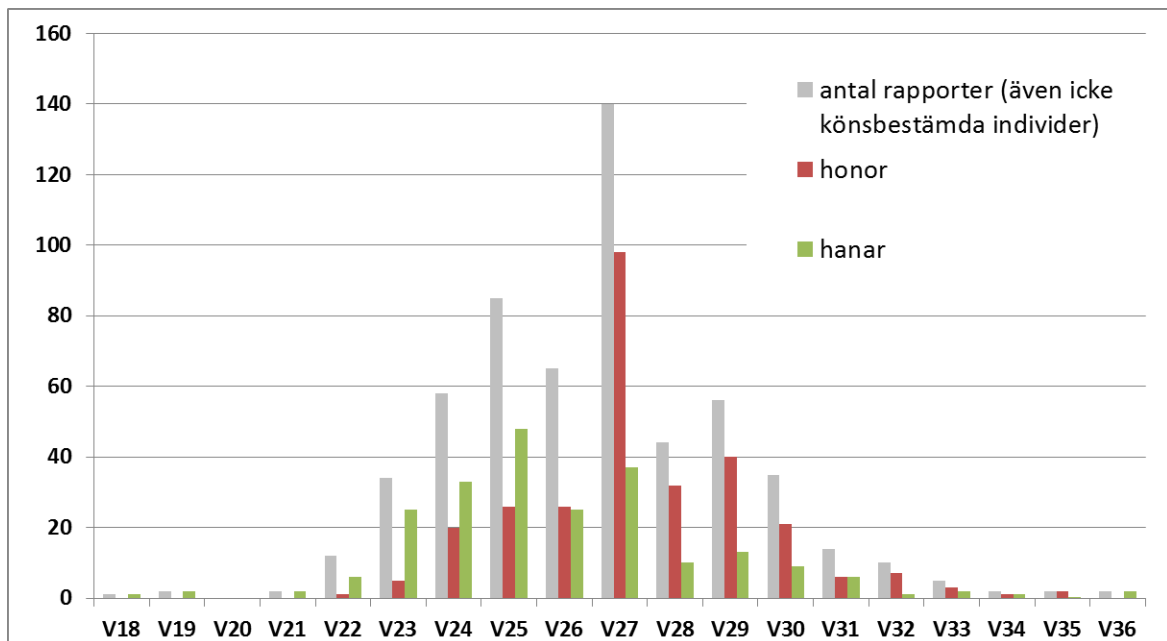
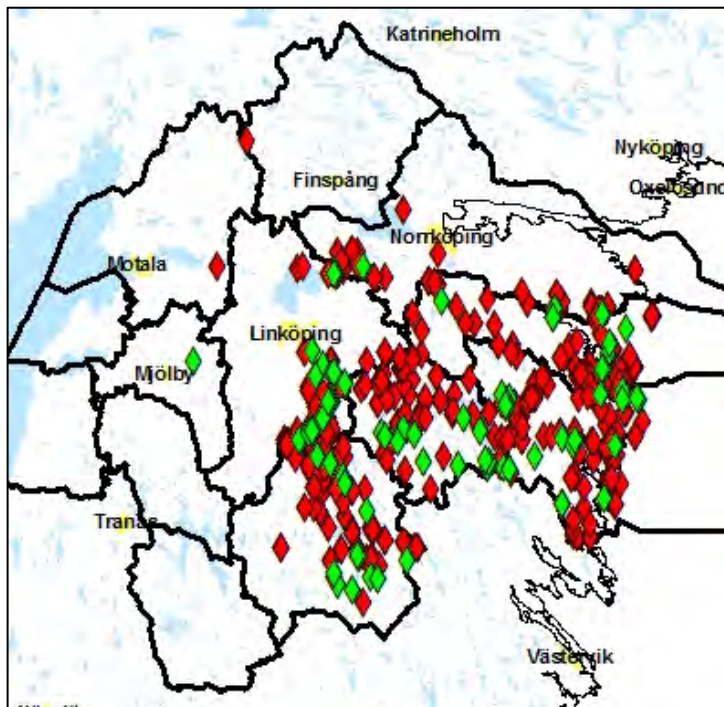


Bild 2. Antal rapporter om ekoxar fördelade på veckonummer. Observera att en rapport kan innehålla flera individer och att alla individer i rapporterna inte har könsbestämts.

Den första ekoxen sågs redan den 23 maj, vilket är något tidigare än vanligt och den sista rapporterades den 3 september. De flesta rapporterna kom in vecka 27 d v s i skiftet juni-juli. Rapporteringen av hanar har sin topp ett par veckor tidigare än honorna och honorna verkar leva något längre. Antalet rapporter om honor var fler än hanar, men då rapporterna om hanar i många fall utgjordes av döda individer vid fåglars slaktplatser, så är det totala antalet rapporterade hanindivider störst.



De flesta ekoxar verkar ha setts hemma på tomten eller vid sommarstugan. Flera personer berättar att de sett ekoxarna kläckas ur gräsmattan. En förklaring till detta fenomen kan vara att man tidigare har fällt ekar på tomten. De nu murkna ekrötterna utgör föda för ekoxens larver, vilka sedan kläcker som skalbaggar under många års tid. Många av ekoxarna som setts har varit döda. Ofta verkar det vara skator som fått smak på ekoxarna. I larvstadiet verkar det istället vara grävling och vildsvin som gräver upp och äter dem. Länsstyrelsen bedömer inte detta som något stort hot mot arten men lokalt kan populationen påverkas negativt.

Bild 3. Inrapporterade fynd av ekoxar vid Länsstyrelsen upprop 1998 (grönt) och 2012 (rött).

Föreningens e-postlista och hemsida

För att inte råka missa en intressant exkursion eller föreläsning så finns numera säsongens program på föreningens hemsida (www.ostgotaentomologerna.se) en bit in på det nya året. Som komplement till detta har föreningen sedan 2008 skickat en e-post inför föreningens aktiviteter till alla inom föreningen som vi har en känd e-postadress till. Om någon av er skulle vilja ha, eller inte längre vill ha e-post med påminnelser till exkursioner eller seminarier, skicka namn och e-postadress till jonas.waldeck@ostgotaentomologerna.se så ser vi till att ni blir tillagda (respektive borttagna) från e-postlistan. Om ni har information som kan vara till gagn för hela föreningen, skicka gärna det till samma adress så kan vi lägga upp informationen på föreningens hemsida, eller vidarebefodra ut via ett e-postutskick beroende på informationens natur.

Verksamhetsåret 2012

Året inleddes 19 februari med föreningens traditionella årsmöte. Efter mötet höll Tobias Jeppsson, Uppsala ett intressant föredrag om förändringar i utbredning och frekvens hos långhorningar i Sverige under de senaste 200 åren.

Onsdagen 22 februari hölls tillsammans med Föreningen Östergötlands Flora en kurs i hur man använder Artportalen.

Söndagen 1 april hölls ett evenemang i illustrationernas och fototeknikens tecken. EFÖ-medlemmen Kenneth Claesson illustrerar akvareller av insekter med en imponerande noggrannhet, och visade under kvällen hur han arbetar. Föreningen har också flera duktiga fotografer. En av dem, Anders Sandh, visade en ny fototeknik där ett stort antal exponeringar tas på en insekt för att sedan sättas samman till en bild via ett speciellt program, s.k. stacking.

Den 8 maj startade den tredje och sista säsongen av föreningens satsning på barn: "Småkrypsafari – för den lille entomologen". Totalt tio träffar hölls på tisdagkvällar mellan 17.30 och 19.30 i maj/juni och augusti/september. Vi besökte olika slags naturtyper i Linköpings närhet och försökte hitta så många olika insekter som möjligt. Intresset var mycket stort och ca 25 vetgiriga barn mellan 4 och 11 år deltog tillsammans med sina föräldrar. Aktiviteten genomfördes med medel från Naturvårdsverkets satsning på Lokala Naturvårdsprojekt (LONA).

Under 29 juni – 1 juli pågick Svenska Entomologmötet 2012. Norrlands Entomologiska Förening var arrangör och mötet var förlagt till det nordligaste området hittills: Lainio 11 mil öster om Kiruna. Anders Göthberg och Jan Landin deltog som representanter från vår förening.

Spindlar tillhör ju egentligen inte ordningen insekter, men föreningen förbarmar sig ändå över denna intressanta djurgrupp. Söndagen 19 augusti genomfördes en spännande exkursion med fokus på denna djurgrupp under ledning av medlemmen Gabriella Gelland. Exkursionen förlades till östra hörnet av Linköpings kommun och ett av fynden var källarspindel *Meta mernadi* i Höversbytrakten.

Söndagen 30 september återgick föreningen till inomhusaktiviteter genom ett föredrag om uppfödning och övervakning av nattfjärilar. Kenneth Blom som under många decennier fött upp och studerat nattfjärilar i Närke berättade sina erfarenheter tillsammans med Henrik Josefsson från Länsstyrelsen Örebro.

Nästa föredrag hölls 28 oktober då småfjärilsspecialisten Bengt-Åke Bengtsson, bl.a. författare till Nationalnyckelvolymen Käkmalar-säckspinnare, gästade oss och berättade gruppen småfjärilar.

Året avslutades med traditionellt luciafika söndagen 9 december med hembakade lussekatter av ordförande Kjell Antonsson. De närvarande medlemmarna gick igenom året som har gått genom bildvisning och demonstration av insamlade djur.

Tommy Karlsson



Årets säsongstart av Småkrypssafarit 8 maj vid en av Trädgårdsföreningens dammar.

Svenska Entomologmötet 2013

Här finner du information om sommarens entomologmöte. Årsmötet kommer att utse delegater men det är givetvis fritt fram att delta på mötet utan att vara delegat. Anmäl intresse till Kjell Antonsson så att vi kan ordna samäkning på bästa sätt.

Årets Svenska Entomologmöte, det tjugofjärde i ordningen, är förlagt till Ivön i Skåne och äger rum 7-9 juni. Entomologiska Sällskapet i Lund står som värdar för mötet. Ivön är klassisk mark för geologer, botanister och – givetvis – entomologer! Berggrund av kalk, varma slänter med rik flora, åldrig bokskog och omgivningar präglade av närheten till tre säregna sjöar gör Ivöns natur speciell och skapar unika förutsättningar för fauna och flora, inte minst många insektsgrupper. För dyngbaggsentusiaster är ön kanske främst bekant för att den höll en av de sista populationerna av fläckdyvel *Caccobius schreberi*, numera betraktad som försvunnen från Sverige. Fast man vet aldrig, kanske dröjer sig några individer kvar i ett bortglömt hörn av ön...!

Preliminärt program:

Fredag 7 juni: Incheckning efter kl. 15. Kvällsaktiviteter och möjlighet till insamling. Dispens för insamling i närliggande naturreservat kommer att sökas från länsstyrelsen.

Lördag 8 juni: Välkomsthälsning och presentation av Ivöns insekter och sevärdheter mm. Därefter exkursioner under dagen. Klockan 19.00 årsmöte i Sveriges Entomologiska Förening följt av olika kvällsaktiviteter utom- och inomhus.

Söndag 9 juni: Utcheckning efter frukost. Exkursion till Kjugekull eller andra närbelägna fastlandlokaliter.

Bo och äta

Vi kommer att inkvarteras på Ivögården (se <http://www.ivogarden.se/Start.html>), kursgård och konferensanläggning med övernattningsmöjligheter och egen restaurang. Gården erbjuder 46 sängplatser i två- eller fyrbäddsrumsrum, därtill ett (nästan) obegränsat antal logementsplatser, samt plats att övernatta i egen husbil eller tält.

Totalkostnad för en vuxen person uppgår preliminärt till ca 1200 kronor och inkluderar kost och logi från fredag kväll till söndag förmiddag. Rejåla rabatter kommer att ges för barn och ungdomar, men de exakta beloppen är inte bestämda ännu.

Anmälan

Preliminär anmälan görs senast den **15 april** per epost till: boka@esil.se. Betala samtidigt in anmälningsavgiften på **200 kronor/person** till ESIL:s **bankgiro: 5476- 0954**. Önskemål om eventuell specialkost och boende kan gärna göras samtidigt med anmälan.

Information

Kontaktpersoner för frågor och info är Gunnar Isacsson (gunnar.isacsson@skogsstyrelsen.se), Mikael Sörensson (mikael.sorensson@cob.lu.se) och Richard Lövgren (boka@esil.se).

MYCKET VÄLKOMNA!

Medlemsmatrikel för Entomologiska Föreningen Östergötland 2012

Vi är mycket tacksamma för synpunkter på de eventuella felaktigheter som kan förekomma och även att de som har e-postadress men inte står med, anmäler detta genom att skicka e-post till (bjorn_strom@telia.com).

En sak som diskuteras i föreningen är att använda utskick med e-post vid spontant uppkomna programpunkter som inte finns med i ordinarie program, eller när vi tvingas ändra datum och liknande. Därför är vi också tacksamma för upplysningar om medlemmar som inte har e-post men ändå vill ha meddelande om dylika ändringar, per post eller telefon.

Namn	Adress	P-nr	Postadress	Tel.nr	e-post
Arne Andersson	S:t Persgatan 3A	582 28	Linköping		
Fredrik Andersson	Storgården 36	586 44	Linköping	013-122838	freanstorgarden@hotmail.com
Håkan Andersson	Kristinehof Skoghem	273 57	Brösarp		hakan.andersson@calluna.se
Bo Antberg	Hoffstedtsgatan 12	586 63	Linköping	013 - 298845	bo.antberg@linkoping.se
Reine Andersson	Fornsjövägen 5	595 44	Mjölby	0142-19398	reinea@telia.com
Kjell Antonsson	Björkvägen 3	599 32	Ödeshög	0144 - 102 73	kjell.antonsson@home.se
Jacob Antonsson	Björkvägen 3	599 32	Ödeshög	0144 - 102 73	
Rolf Arfwidsson	Mariedal	570 60	Österbymo	0381-603 23	arfwidsson.mariedal@telia.com
Jan Axelsson	Skarpthagsvägen 34	603 80	Norrköping	011-17365	ide.axe@brevet.nu
Sofia Berg	Karl Dahlins väg 32A	541 54	Skövde	070 - 2234909	sofia.berg@his.se
Göran Bergengren	Slästorp storgård, Åsbo	595 92	Mjölby	0142-59017	
Karl-Olof Bergman	Stavsättersvägen 33	590 54	Sturefors	013-52534	karbe@ifm.liu.se
Magnus Bergwall	Pinnmogatan 15	603 86	Norrköping	070 - 2204816	
Kenneth Blom	Aspa 420	696 93	Aspabruk	0583-504 85	
Ruben Brage	Tröskaregatan 90	583 34	Linköping	013 - 158742	mail@rubenbrage.se

Göran Börkén	Malmvägen 9	597 50	Åtvidaberg	0120-103 74	goran.borken@telia.com
Ann och Eva Carlsson	Danmark Hättorp 260	590 34	Tjällmo	0141-220454	eva.carlsson@e.lrf.se
Edvard Casparsson	Överby Gistad	590 62	Linghem	013-312336	edward.casparsson@hotmail.se
David Cederlund	Palmaers gata 18	584 37	Linköping	013-311710	slimdavid@gmail.com
Kenneth Claesson	Middagsgatan 12	589 53	Linköping	013-156640	kenneth.claesson@comhem.se
Börje Dalsved	Smidarevägen 10	241 96	Stockamöllan	0413-544356	
Jan Dorell	Stjärnvik 9 södra flygeln	612 92	Finspång	0730 - 678813	jan@dorell.se
Per Douwes	Kumpftreppchem 1	D-36110	Schlitz		
Jan Edelsjö	Kadettgatan 5	113 33	Stockholm	08 - 303062	
Bengt Ehnström	Stationsområdet 224	756 54	Nås	0281-30148	bengtaxel37@yahoo.se
Bengt Eklöf	Ekholmsvägen 19	598 29	Linköping	070-5270393	
Urban Ekstam	Förrådsgatan 6 3 tr	169 39	Solna	08-277867	
Arne Ekström	Ekhagen Brokind	590 41	Linköping	013-414 84	
Lars Eldefors	Grindgatan 62	589 23	Linköping	013 - 161866	lars_elfors@yahoo.se
Per Elvemar	Klockaregården 3	586 44	Linköping	013 - 177614	
Göran Engqvist	Sättra Perstorp	590 22	Väderstad	0142-75080	goran.engqvist@gmail.com
Britt Marie Eriksson	Kneippgatan 26B 2 Tr	602 36	Norrköping		britt-marie.ericsson@comhem.se
Knut Eriksson	Vargsätter Eklunden 7	585 97	Linköping	070-8373531	knut.eriksson@calluna.se
Åsa Fahlbeck	Riksdalersgatan 33	587 39	Linköping	013 - 151811	asa.fahlbeck@hotmail.com
Markus Franzén	Lilla Mörshögsvägen 108	267 90	Bjuv	070-9728648	markusfranzen@hotmail.com
Paul R Funkesson	Föreningsgatan 37	582 30	Linköping		
Sten Fällström	Kättilstad Berghamra	590 46	Rimforsa	070-3242200	fallstrom@berghamra.se
Vera Gade	Holmstagatan 48	603 54	Norrköping	011 - 319190	
Carin Gondesen	Leopolds gata 27	584 37	Linköping	013-173847	c.gondesen@gmail.com
Rolf Granlund	Orrlyckan, Svem	599 91	Ödeshög	0144-114 15	info@pigansslojd.se
Gabriella Gelland	Lantmannagatan 155b	583 32	Linköping	013 - 504 28	
Carina Greiff Andersson	Fredrikslundsvägen 20	590 78	Vreta Kloster	013 - 610 19	
Håkan Gustafson	Skivlingsvägen 10	633 58	Eskilstuna	016-130098	h.g-son@telia.com
Jan G. Gustavsson	Gårdeby G:a Missionshuset	614 95	Söderköping	011-710 36	
Rolf Gustafsson	Ekeborgsvägen 21	602 10	Norrköping	011-311585	
Sigrid Gustafsson	Föreningsgatan 41	582 30	Linköping	013 - 4820746	sigrid.gustafsson@linkoping.se
Svante Gynnemo	Klinkendalsvägen 21	590 41	Rimforsa	013-41149	s.gynnemo@telia.com
Anders Göthberg	Bjällbovägen 63	592 41	Vadstena	0143 - 319 33	pelarbo@spay.se
Patrik Hagman	Lundavägen 4	615 31	Valdemarsvik	070 - 4104250	
Eric Hammarström	Torggatan 18 C	646 33	Gnesta	0158 - 801706	erham@telia.com
Doris Hansson	Kanalvägen 25	590 72	Ljungsbro	070-7765216	doris.hansson@abc.se
Jan Henriksson	Åldersbäck Tallebo	593 93	Västervik	0490 - 16216	jan@amalina.se
Elisabeth Hilding	Gröndalsgatan 13	584 22	Linköping	073-9018742	
Björn-Erik Holm	Backgatan 22	614 32	Söderköping	0121-155 23	bjorn-erik.holm@skogsstyrelsen.se
Jenny Hultgren	G:a Stockholmsvägen 49	616 90	Åby	070 - 5837240	
Ellen Hultman	Fortunagatan 33	553 23	Jönköping	036 - 150995	ellenhultman@yahoo.se
Birgitta Hägg	Odengatan 11D	602 37	Norrköping	0700 - 921619	birgittahagg@semara.se
Lennart Hägg	Skrukebygatan Bränntorp 2	595 94	Mjölby	0142-342 55	
Mirjam Idestrom	Skarphagsgatan 34	603 80	Norrköping	011-17365	ide.axe@brevet.nu
Matthias Ibbe	Rekrytgatan 8	582 14	Linköping	076 - 8684867	matib285@gmail.com
Ulf Ighe	Bråstorpsvägen 10	591 15	Motala	070 - 8904031	
Nicklas Jansson	Zederslundsgatan 16	591 31	Motala	0141-549 44	nicklas.jansson@e.lst.se
Jens Johannesson	Telestigen 5	585 95	Linköping	013 - 124005	
Johnny Johansson	Västra Bergsgatan 7A	573 35	Tranås	0140-563 56	Johnny.Johansson@sydkraft.se
Ulf Johansson	Stenåldersg.30	589 51	Linköping	013-153287	ulf.johansson@linghem.linkoping.se
Vesa Jussila	Fredriksnäs Brotorp	615 91	Valdemarsvik	0123-222 88	jussila.vesa@telia.com
Gillis Juthe	Knapplavägen 2	590 14	Boxholm	0142-13455	juthe.gillis@telia.com
Göran Järvstråt	Uranstigen 25	587 29	Linköping	013-153106	goran.jarvstrat@globalnet.net
Anders Jörneskog	Skeppeberg	590 40	Kisa	0494-715 65	anders.jorneskog@linkoping.se
Lilian Kallander	Nervägen 5	590 78	Vreta Kloster	013-633 01	
Hilkka Kangas	Gustavsviksvägen 137B	591 72	Motala	070 - 3049013	hmkangas@hotmail.com
Frank Erik Karlsson	Norrköpingsvägen 96	605 80	Svärtinge	011-330115	frankerik6@hotmail.com
Sofie Karlsson	Kronåsvägen 21	756 51	Uppsala		sofie.k@gmail.com
Susanne Karlsson	Mosstorpsvägen 8	617 30	Skärblacka	011 - 593 66	
Tommy Karlsson	Opphemsgatan 2	582 37	Linköping	013-136694	tommy.karlsson@bredband.net
Ulf Karlström	Urbergsgatan 77	603 56	Norrköping	011-474 0433	macoma.karlstrom@telia.com
Eva-Britt Kemmer	Dalgatan 45	591 61	Motala	070 - 6916437	eva-britt.kemmer@telia.com
Lars Klingstedt	Gamla timmerövägen 32	590 13	Boxholm	0142-590321	larstkl@gmail.com
Rolf Kokkonen	Egnahemsvägen 4	615 31	Valdemarsvik	0123-400 06	webmaster@bakgrunder.se
Marie Kristoffersson	Vedemö 753	591 91	Motala	0141-233627	
Ulla och Ivan Kruys	Enighetens väg 49	393 59	Kalmar	070 - 3241686	ulla.kruys@compaqnet.se
Magnus Kviele	Skepparegatan 4	582 43	Linköping	013-127732	magnus.kviele@e.lst.se
Annette Källman	Husebygatan 2A	602 28	Norrköping	011 - 120048	
Jan Landin	Lötgatan 163	586 65	Linköping	013-298332	janla@ifm.liu.se
Göran Larsson	Duvgatan 3	582 37	Linköping	013-138937	1946.goran.larsson@gmail.com

Martin Larsson	Tegskiftesgatan 83	483 34	Linköping	013-150562	martin.larsson@lansstyrelsen.se
Sven Lennartsson	Hulje Ekängen	595 94	Mjölby	0142-18845	sven.lennartsson@telia.com
Jonas Levander	Djurgårdsgatan 73	582 29	Linköping	013-313746	jonbit@telia.com
Göran Liljeberg	Gillbergavägen 11	610 75	Västerljung	0156-202 46	
Jan Lindahl	Valsta 251	715 94	Odensbacken	019 - 173592	
Olle Lindahl	Ångsvägen 6	610 40	Gusum	0123-201 79	noлиндahl@hotmail.com
Håkan Lundberg	Betarevägen 5	589 43	Linköping	013 - 310190	haklund@gmail.com
Elisabeth Lundkvist	Rättaregatan 23	583 33	Linköping	013-273441	elilu@telia.com
Sven-Olof Löfgren	Nytorpsvägen 156 B	590 73	Ljungsbro	070 - 3830127	svenolov.lofgren@bredband.net
Colin Messer	Lindövägen 52 B	602 28	Norrköping	011 - 4735706	
Jan Moberg	Blästadgatan 2	589 23	Linköping	073-5110716	
Mikael Molander	Fältvägen 20	275 39	Sjöbo	040 - 962710	
Gunnar Myrhede	Klockarevägen 10	591 50	Motala	0141-523 19	
Jan Måreby	Kättilstad Solbacka	590 41	Rimforsa	0494-220 19	nardus@algonet.se
Lars Naimell	Lustigkullevägen 47Q	591 45	Motala	070-5723152	
Jan-Eric Nilsson	Sänninge, Brohagen 1	573 97	Tranås	0140 - 500 90	j-e.n@telia.com
Lars Nilsson	Åshorva, Hamra 1	590 42	Horn	0494 - 305 21	
Sven G Nilsson	Stockanäs 42	343 71	Diö	070 - 5521614	sven.nilsson@zoekol.lu.se
Lars-Ove Norrman	Källösa , Kullen	614 96	Östra Ryd	011-72393	larsovenorrman@hotmail.com
Charlotte Norrman	Boställsgatan 62	583 31	Linköping	070 - 3229983	charlotte.norrman@liu.se
Hildegard Nufer	Hallstad Mellankvarn	590 46	Rimforsa	0494 - 214 64	hildegard.nufer@gmail.com
Ulf Nylander	Åsvägen 15	818 33	Valbo	070 - 3010652	ulf.nylander@box303.swipnet.se
Bengt Nyström	Kappegatan 11	587 39	Linköping	013-160522	bengt.nystrom@saabgroup.com
Peter Olofsson	Solrosgatan 2A	582 46	Linköping	013-121214	peter.olofsson@e.lst.se
Thomas Persson Vinnersten	Gitarrvägen 42	756 54	Uppsala	018-506051	
Jan Peterson	Engelbrektsgratan 20	592 31	Vadstena	0143-142 87	jpvadstena@telia.com
Nils Pettersson	Lillbyn Alsäter	605 97	Norrköping	0702-343463	
Sven Pettersson	Alsätter Smedstugan	605 97	Norrköping	011-335053	
Thomas Ranius	Malma, Stenvägen 10	756 45	Uppsala	018-142304	Thomas.Ranius@entom.slu.se
Göran Rippler	Januarivägen 6D	642 33	Flen	0157-10062	
Olof Rosenqvist	Kråkeryd Fربول	599 91	Ödeshög	0144 - 210 13	olof.rosenqvist@gmail.com
Jonas Roth	Edsberga Solliden	585 93	Linköping	013 - 851 58	
Annika Rousu	Bårstadvägen 1	592 93	Borghamn	0143 - 201 80	
Lisbeth Sandell	Andö Engelholms skola	615 93	Valdemarsvik	0121-600 88	lisbeth.sandell@swipnet.se
Anders Sandh	Ekholmsvägen 86A	589 25	Linköping	013-155864	anders.sandh@telia.com
Gunnar Sjödin	Husby-Sjutolft Torpa	740 81	Grillby		ekolsund.torpa@telia.com
Eva Siljeholm	Kollbergsgatan 44	602 41	Norrköping	0730 - 201965	eva.siljeholm@norrkoping.se
Mattias Stare	Morgongatan 98	589 53	Linköping	013 - 3401996	
Per Sten	Ö Harg Enelyckan	585 91	Linköping	013-712 35	
Hampus Stenberg	Lundsbo	590 42	Horn		
Björn Ström	Åbylundsgatan 36	582 36	Linköping	013-103451	bjorn_strom@telia.com
Christina Ståhl	Långkärrsgatan 31	590 73	Ljungsbro	013 - 662 20	christina.stahl@telia.com
Per-Olof Ståhl	Långkärrsgatan 31	590 73	Ljungsbro	013 - 662 20	per-olof.stahl@telia.com
Agneta Sundstrand	Kvinnslanda	590 47	Vikingsstad	013-84100	myra.nu eller kent@myra.nu
Anton Sunnergren	Ryds alle 12	584 31	Linköping		
Claes Svedlindh	Bjälbogatan 26	582 47	Linköping	013-3434824	claes.svedlindh@e.lst.se
Thure Svensson	Strandgatan 6	582 26	Linköping	013-63528	thure@bostream.nu
Lars Söderström	Hägnevägen 3	562 31	Norrahammar	036-120373	sodla@edu.jonkoping.se,
Mikael Sörensson	Adelsgratan 11b	223 50	Lund	070 - 2687067	
Alpo Sörman	Björkhagsvägen 3	58270	Linköping	013-150511	
Birgitta Termander	Hällestadvägen 124	247 50	Dalby		birgitta.termander@telia.com
Geira Torjusen	Oppgården pl 939	618 92	Kolmården		geito@telia.com
Göran Toss	Rådursvägen 5	587 31	Linköping	013 - 121311	goran.toss@gmail.com
Gösta Törnkvist	Ljunghagsvägen 24	589 43	Linköping	013 - 153813	
Eddie Ugglå	Runstorp säteri	610 20	Kimstad	011-544 24	eddie.uggla@oxxo.se
Gunnar Ulf	Sandmovägen 8	616 00	Åby	011-633 67	
Magnus Wadstein	Eken, Hulta	585 96	Linköping	013-424 78	magnus.wadstein@svsog.svo.se
Anna-Kristina Wagnal	Trumslagaregatan 49	582 16	Linköping	013 - 274755	
Jonas Waldeck	Bohemsvägen 7	590 71	Ljungsbro	013-661 46	jonas.waldeck@ericsson.com
Eva Wallner Pettersson	Fridhem Fröjerum	597 95	Åtvidaberg	0120-141 30	evawp46@hotmail.com
Rolf Wedding	Klockarevägen 6	591 50	Motala	0141 - 210846	Rolf.Karin@telia.com
Bengt Weidow	Frejgatan 11	532 33	Skara	0511 - 171 74	
Gert Werner	Raelstorp 2	585 97	Linköping	013 - 4737953, 4742436	
Luis Wimarlund	Storskiftesgatan 26	583 34	Linköping		
Ola Wik	Ekhultsgatan 9	587 50	Linköping	013 - 101316,	ola.a-annika@gmail.com
Lars-Evert Wixe	Sund skogsvaktarebostaden	570 60	Österbymo	0140 - 820 26	lswixe@spray.se
Gunnar Ölvingsson	Opphem	590 41	Rimforsa	0494-24153	gunnar.olvingson@linkoping.se



Vår förenings syfte är att samla naturintresserade människor som tycker att insekter verkar spännande, till gemenskap och ömsesidigt utbyte av erfarenheter och upplevelser i insekternas värld.

Den är öppen för alla åldrar och det behövs inga förkunskaper för att gå med i föreningen.

Föreningen bildades 1984 genom att bl a Ulf Karlström, Ulrik Lohm, Anders Göthberg och Jan Landin beslöt bilda en styrelse. Verksamheten består årligen av 6-8 föredrag under vår och höst samt 1-3 exkursioner under sommaren.

Föreningen har genomfört två länsomfattande inventeringsprojekt: Dagfjärilar i Östergötland 2002-2007 och Trollsländor i Östergötland 2008-2012. Föreningen har också bedrivit en verksamhet för barn: "Småkrypsafari för den lilla entomologen" under 2010-2012.

Förutom ovanstående aktiviteter engagerar sig föreningen också i aktuella naturvårdsfrågor.

En gång om året utkommer ett medlemsblad med program, rapporter, artiklar och aktuella frågor om föreningen och entomologin i Östergötland.

Föreningen samordnar också inköp, säljer och förmedlar viss entomologisk utrustning såsom håvar, spännbräden, lådor, nålar, uppklistringslappar, rör, litteratur m m.

Antalet medlemmar är 150. Medlemsavgiften är 100 kr och 50 kr för medlemmar under 18 år som sätts in på föreningens postgiro-nr: 4 96 34 59 - 5.

Föreningens styrelse har följande sammansättning:

Kjell Antonsson (ordf.) Tel: 0144 – 102 73, kjell.antonsson@home.se
Nicklas Jansson (sekr.) Tel: 0141 - 549 44, nicklas.jansson@lansstyrelsen.se
Björn Ström (kassör & distributör) Tel: 013 – 10 34 51, bjorn_strom@telia.com
Tommy Karlsson (ledamot) Tel: 013- 13 66 94, tommy.karlsson@bredband.net
Jonas Levander (ledamot) Tel: 013 – 31 37 46, jonbit@comhem.se

Jonas Waldeck (suppleant) Tel: 013 - 661 46, jonas@waldeck.se
Anders Sandh (suppleant) Tel: 013 – 155864, anders.sandh@telia.com

Revisorer

Lars Klingstedt (revisor) Tel: 013 – 12 58 04, lars.klingstedt@linkoping.se
Jan Landin (revisorsuppleant) 013-29 83 32, janla@ifm.liu.se

Programkommitté

Nicklas Jansson, Kjell Antonsson, Tommy Karlsson och Anders Sandh

Valberedning:

Magnus Wadstein Tel: 013 - 424 78, magnus.wadstein@skogsstyrelsen.se
Anders Göthberg Tel: 0143 – 319 33, pelarbo@spray.se

Föreningens adress: Entomologiska Föreningen Östergötland, c/o Björn Ström, Åbylundsgatan 36, 582 36 Linköping.
Tel: 013 – 10 34 51

Hemsida: www.ostgotaentomologerna.se