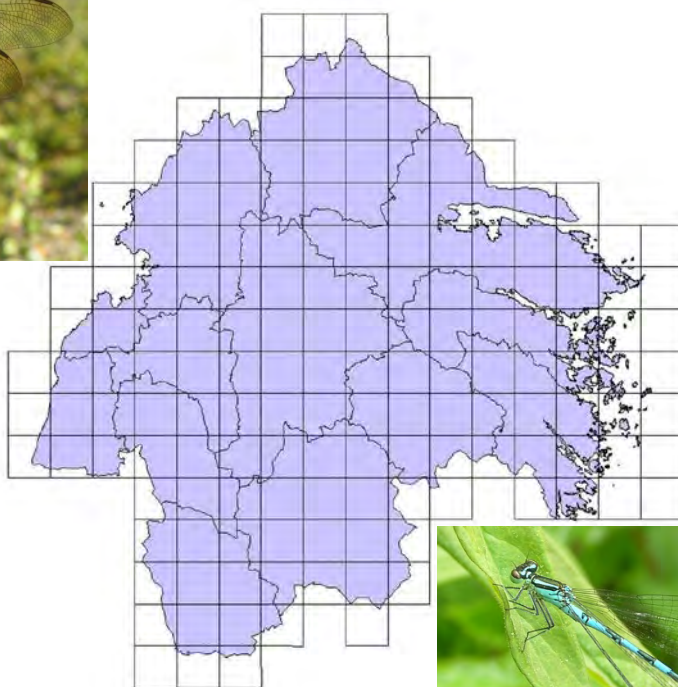


ÅRSRAPPORT 2012 FÖR PROJEKT TROLLSLÄNDOR I ÖSTERGÖTLAND



Projekt Trollsländor i Östergötland

Projekt Trollsländor i Östergötland är ett femårigt (2008-2012) inventeringsprojekt som drivs av Entomologiska Föreningen Östergötland (EFÖ). Syftet med projektet är att kartlägga Östergötlands trollsländefauna och att stimulera allmänhetens intresse för naturen och insekter.

Själva inventeringen sker ideellt. Ekonomiskt stöd för projektledning, resor, kurser och inrapportering av data har erhållits av Länsstyrelsen Östergötland och Regionförbundet Östsams Natur- och friluftsråd. En referensgrupp underställd EFÖ:s styrelse är ansvarig för verksamhetens genomförande. Referensgruppen består av Håkan Andersson, Kjell Antonsson, Jan Axelsson, Anders Göthberg, Tommy Karlsson och Björn Ström. Tommy Karlsson är projektledare.

Deltagarna i projektet väljer/tilldelas en eller flera 10 x 10 km-rutor att inventera. Så många som möjligt av sju olika vattenmiljöer identifieras i varje inventeringsruta och besöks vid minst tre tillfällen (för-, hög- och sensommar). Alla observationer av trollsländor rapporteras till Artportalens rapportsystem för småkryp. Projektet fokuserar på inventering av vuxna trollsländor eftersom de är lättast att inventera och identifiera.

Det krävs inga förkunskaper för att delta, utan alla kan vara med. Som deltagare får man fälthandboken ”Trollsländor i Sverige”, en inventeringshandledning, fältblanketter och karta över sin inventeringsruta. Dessutom anordnas kurser i hur man inventerar och artbestämmer trollsländor, samt rapporterar sina fynd till Artportalen.

Projektet är det första i sitt slag i Sverige och som deltagare gör man en viktig insats för att förbättra kunskapen om vår natur då trollsländefaunan i Sverige är relativt dåligt undersökt.

Rapporter över projektets framskridande och intressanta fynd presenteras årligen. Efter den sista inventeringssäsongen kommer den insamlade kunskapen under projektet sammanställas i en bok av typen landskapsfauna.

För mer information, anmälan och bokning av rutor kontakta Tommy Karlsson, 013-13 66 94 (kvällstid), 070-605 62 61, tommy.karlsson@bredband.net. För information om kurstillfällen, vilka rutor som lediga m.m. kan man också besöka projektets hemsida www.trollslandor.se.

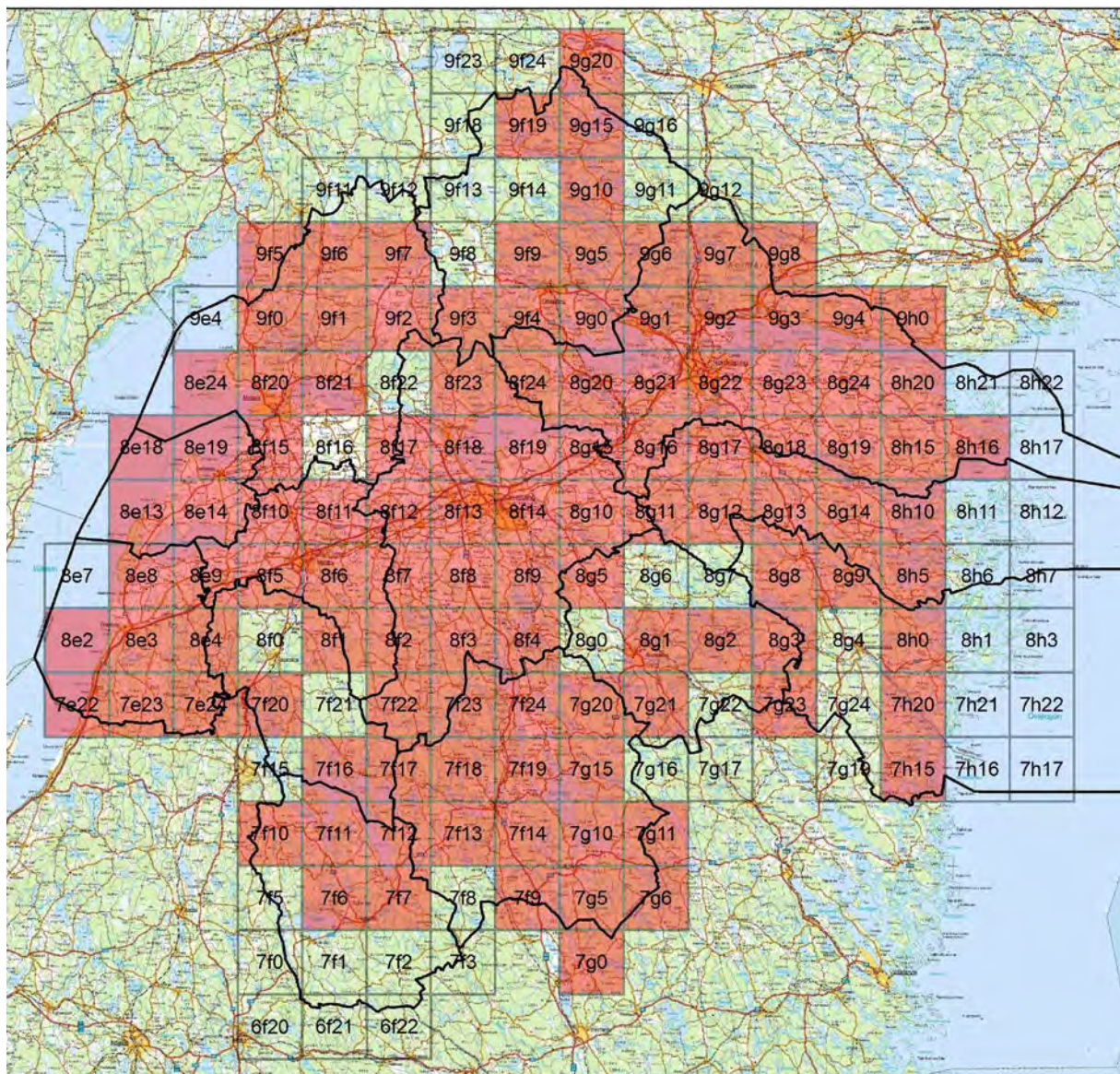


Par av större rödögonflickslända *Erythromma najas*.

Antalet deltagare och bokade inventeringsrutor

Det har både tillkommit och slutat deltagare i projektet under 2012, men med en ökning som netto. Vid årets slut var antalet deltagare 130, vilket är 6 personer fler än vid samma tidpunkt 2011. Deltagarna är åldersmässigt sett en heterogen grupp med allt från gymnasieelever till pensionärer. Könsfördelningen är ungefär densamma som tidigare år: 44 % av deltagarna är kvinnor och 56 % män.

Antalet bokade rutor har under 2012 ökat från 103 till 113, vilket innebär att 70 % av Östergötlands 161 inventeringsrutor har bokats. Att antalet bokade rutor är färre än antalet deltagare beror på att ett antal rutor inventeras av flera deltagare. Det förekommer också att deltagare inventerar i flera rutor. De bokade rutorna är förhållandevis väl spridda över länet (se figur nedan). I vissa delar av länet har dock få rutor bokats, t.ex. Finspångstrakten och södra delen av Ydre.



Bokade rutor vid 2012 års slut.

Organiserade aktiviteter inom projektet

Säsongen inleddes med en kick-off för deltagarna 22 april på Naturcentrum. Gäst var Magnus Billqvist, projektledare för inventeringsprojektet ”Trollsländor i Skåne” och författare till boken ”Svenska trollsländeguiden” som gavs ut våren 2012, strax efter kick-offen. Magnus berättade om arbetet med boken och visade utdrag från den. Vidare summerade projektledaren Tommy Karlsson säsongen 2011, informerade om nyheter inför 2012 års säsong och efterlyste några ovanliga arter. 30 av deltagarna besökte träffen.

Den 30 juni arrangerades en exkursion till de obokade rutorna 9f8, 9f13 och 9f14 i västra delen av Finspångs kommun. Nio personer deltog. Exkursionen startade med ett besök vid brunvattengölen Pölsan vid Ljusfallshammar. Sedan delade deltagarna upp sig i två grupper som via olika rutter i olika inventeringsrutor sammanstrålade i Igelfors för ett gemensamt besök vid Backaån. Genom exkursionen ökade rutornas artantal från 0, 0, och 15 till 15, 19 och 22.

Den 22 november hölls en inrapporterings- och artbestämningskväll i Studieförbundets lokaler i Linköping. Inventerarna erbjöds hjälp vid inrapporteringen till Artportalen och med artbestämningen av fotograferade eller insamlade sländor som de inte kunde få namn på. Sex personer utnyttjade denna hjälp.

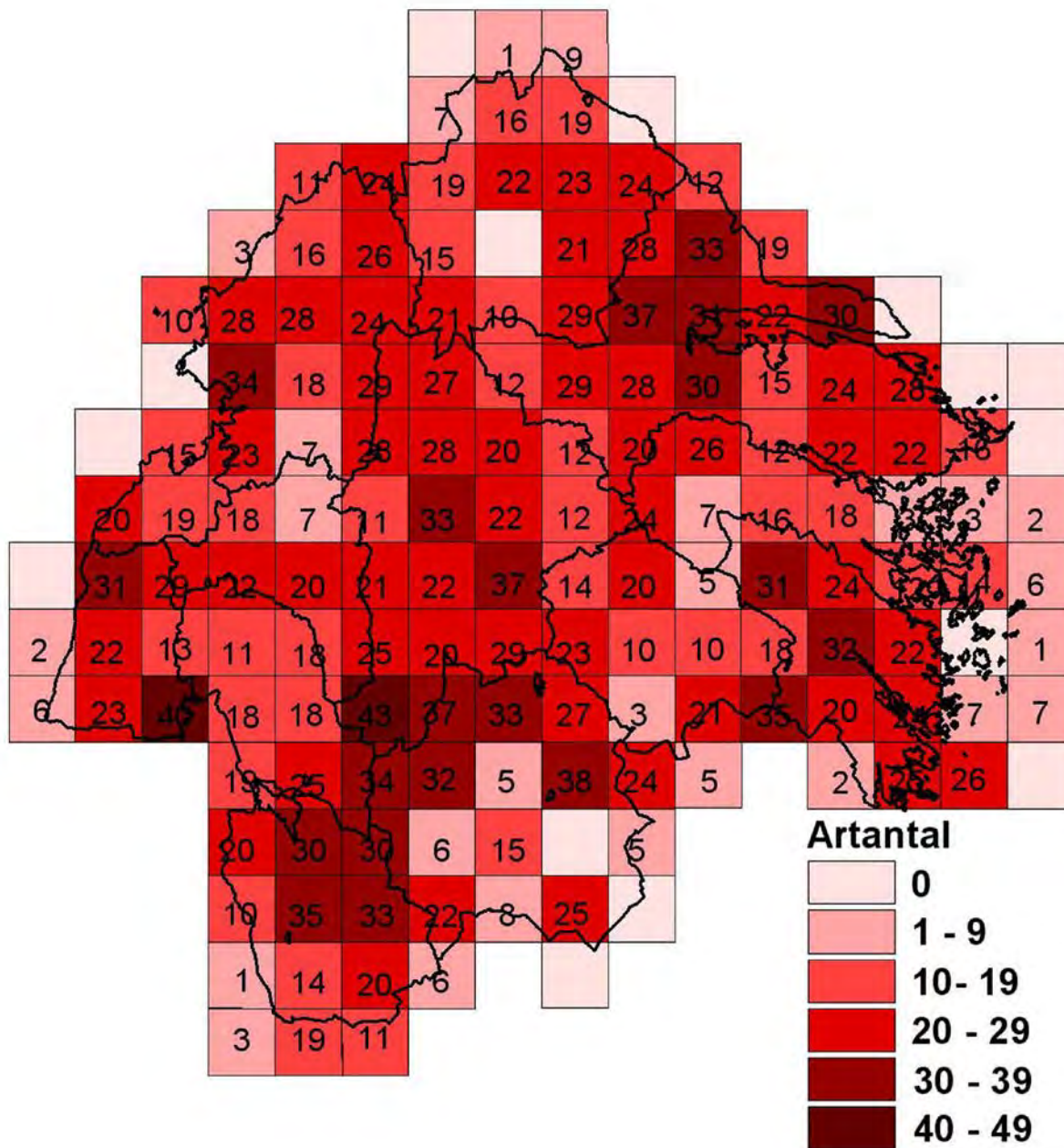


Under exkursionen 30 juni påträffades bl.a. ett larvskinn av den under projektet sällsynt påträffade arten tvåfläckad trollslända ***Ephemerella bimaculata***. Fyndplatsen var sjön Lyren på gränsen mellan Östergötlands och Örebro län, en ny förekomstlokal för arten. Till vänster visas larvskinet (larven känns bl.a. igen på sina stora taggar på bakkroppens sidor och ovansida) och till höger en vuxen hane av arten.

Antal observationer och arter

Totalt har 2707 godkända observationer av 51 trollsländearter i Östergötland under 2012 rapporterats till Artportalen t o m 2012-01-09 (här ingår även observationer som personer utanför projektet har gjort då de kan betraktas som positiva bieffekter av projektet). Jämfört med tidigare år har det endast rapporterats fler observationer under projektets första år, 2008. Totalt har 12 291 godkända observationer av 51 arter rapporterats under projektet. Av de arter som tidigare har uppgetts från Östergötland (51 arter) har alla utom kilfläckslända *Aeshna isoceles* påträffats under projektperioden. Dessutom har en ny art påträffats, mindre kustflickslända *Ischnura pumilio* (se ”Intressanta fynd” längre fram i denna rapport).

Vad gäller antalet arter per inventeringsruta (se tabell och figur nedan) så har någon observation rapporterats från 90 % av inventeringsrutorna. I 75 % av rutorna har ≥ 10 arter rapporterats och i hälften av rutorna är artantalet minst 20. Det är bara i två rutor som 40 eller fler arter har rapporterats, men i åtta rutor har fler än 35 arter rapporterats. I den artrikaste rutan, 7f22, har 43 arter rapporterats.



Antalet inrapporterade arter/inventeringsruta 2008-2012.

Antalet inventeringsrutor under 2008-2012 fördelade på antalet arter/ruta. Antalet arter anges kumulativt för projektperioden

	≥1 art	≥10 arter	≥20 arter	≥30 arter	≥40 arter
2008	56	43	18	3	0
2009	105	64	35	8	0
2010	120	78	44	15	2
2011	131	100	58	18	2
2012	146	121	80	25	2

Till skillnad från tidigare år är fyrfläckad trollslända *Libellula quadrimaculata* inte den art som det rapporterats flest fynd av under 2012. Det är istället brun mosaikslända *Aeshna grandis* som är den mest rapporterade arten med 228 observationer, medan fyrfläckad trollslända kommer på andra plats med 215 observationer. Båda arterna är typiska generalister, dvs. de kan leva i en mängd olika slags vattenmiljöer, och de är lätta att känna igen. Brun mosaikslända är kanske den art som man lättast kan känna igen i flykten genom sina brunfärgade vingar. Övriga välrapporterade arterna är ungefär desamma som tidigare år.

De minst rapporterade arterna är mindre kustflickslända *Ischnura elegans* och spetsfläckad trollslända *Libellula fulva*, vilka har en rapporterad observation vardera. Vad gäller mindre kustflickslända är detta den första observationen av arten i Östergötland (läs mer under ”Intressanta fynd”). Värt att notera är att det har rapporterats betydligt fler observationer (21) av vassmosaikslända *Aeshna serrata* än tidigare år då den varit en av de minst rapporterade arterna.

De mest respektive minst rapporterade arterna under 2012. Antal rapporterade observationer anges inom parentes efter artnamnet.

Mest rapporterade	Minst rapporterade
Brun mosaikslända <i>Aeshna grandis</i> (228)	Mindre kustflickslända <i>Ischnura pumilio</i> (1)
Fyrfläckad trollslända <i>Libellula quadrimaculata</i> (215)	Spetsfläckad trollslända <i>Libellula fulva</i> (1)
Mörk lyrflickslända <i>Coenagrion pulchellum</i> (193)	Fjällmosaikslända <i>Aeshna caerulea</i> (2)
Ljus lyrflickslända <i>Coenagrion puella</i> (149)	Sandflodtrollslända <i>Gomphus vulgatissimus</i> (2)
Pudrad smaragdflickslända <i>Lestes sponsa</i> (144)	Grön mosaikslända <i>Aeshna viridis</i> (3)
	Tvåfläckad trollslända <i>Epithea bimaculata</i> (3)

Kvalitetssäkring

Alla observationer som rapporteras i projektet kvalitetssäkras genom Artportalens validerarfunktion. Denna fungerar på så sätt att auktoriserade specialister ("validerare") granskar och bedömer fynd. För Projekt Trollsländor i Östergötland fungerar projektledaren Tommy Karlsson som validerare. Valideringen genomförs som en dialog mellan validerare och rapportör där valideraren klassar fynden efter grad av säkerhet. Om belägg (bild eller insamlad slända) ej redovisats för rapporter av arter med beläggkrav i projektet eller för anmärkningsvärda fynd av andra arter (t ex från en oväntad miljö eller vid ”fel” tidpunkt på året), klassas fyndet som ”Behöver åtgärdas/dokumenteras av rapportören” (🚫) och rapportören ombeds att redovisa belägg. Fynd som saknar belägg, men som utifrån miljö och tidpunkt är sannolika klassas som ”Fyndet ogranskat, bedömt som rimligt/sannolikt” (👉). Fynd med bild eller annan dokumentation klassas som ”Fyndet säkerställt baserat på tillgänglig dokumentation” (👤) och fynd där insamlat belägg har redovisats klassas som ”Fyndet säkerställt baserat på granskat belägg” (👤).

I tabellen nedan anges antalet fynd under 2012 fördelade på de olika valideringsklasserna. Huvuddelen av fynden, över 90 %, har klassats som 👉, för drygt 7 % av fynden finns belägg i form av bild och för 1 % finns belägg i form av insamlad slända. Inga av de rapporterade fynden har under 2012 klassats som 🚫. Detta beror på att de observationer där detta skulle varit aktuellt har belagts och/eller korrigerats genom en dialog mellan rapportör och validerare innan validering har gjorts.

Antalet inrapporterade fynd under 2012 fördelade på valideringsklasser

	🚫	👉	👤	👤
Antal fynd	0	2473	205	28

Intressanta fynd

Det första fyndet av mindre kustflickslända har nu gjorts i Östergötland. Artens utbredning har tidigare varit begränsad till landets sydligaste delar, men under 2012 har den påträffats längre norrut än tidigare (utöver Östergötland t.ex. i Nässjö, Småland) och för första gången någonsin i Norge. Det östgötska fyndet är gjort i Ringarhultsån, Tjällmo 23 juni, då en relativt nykläckt hona påträffades. Trots upprepade besök på fyndplatsen har inga ytterligare fynd av arten gjorts, och det är oklart var den påträffade individen har utvecklats som larv.

Spetsfläckad trollslända *Libellula fulva* återupptäcktes i Östergötland 2009 och under 2010 hittades den på ytterligare tre platser, alla belägna i området Ulrika-Rimforsa-Kisa. Under 2012 har arten hittats på ytterligare en lokal: Malgen, Malexander, något väster om de tidigare kända lokalerna.



Till vänster hona av mindre kustflickslända *Ischnura pumilio* vid Ringarhultsån, Tjällmo. Foto: Christer Eriksson.
Till höger par av spetsfläckad trollslända *Libellula fulva* vid Eksjön, Ulrika.

Det har länge saknats moderna observationer av den nordliga arten fjällmosaikslända i Östergötland. Den är noterad för landskapet Östergötland i så kallade landskapskataloger från 1914 och framåt, men vilken/vilka fynduppgifter dessa noteringar baseras på är ej känt. På Artportalen finns endast en rapport av arten från Östergötlands landskap: Östra Husby på Vikbolandet 1962, troligen av en förbiflygande individ. Från 1960- och 1970-talen finns dock ganska många observationer av framförallt larver från några mossgölar på Fjällmossen i Kolmården, Östergötlands län, men Södermanlands landskap. Den 6 oktober återbesöktes dessa mossgölar för larvhävning och fem larver av fjällmosaikslända fångades!



Till vänster bane av fjällmosaikslända *Aeshna caerulea*. Till höger larv av fjällmosaikslända som fångats på Fjällmossen.
Foto Ulf Norling.